

# Sentier Patrimoine et Nature de La Fontaine-Saint-Martin

Dans le village, la présence de jardins, d'arbres et bâtiments anciens ou récents permet l'installation de charmants et mélodieux voisins. Soyez attentif et à l'écoute pour les observer et les reconnaître lors de votre balade.

Plusieurs de mes amis sont-illustrés dans le dessin, les connaissez-vous ?



**1**  
Tourterelle  
turque



**5**  
Moineau  
domestique



**2**  
Bergeronnette  
grise



**6**  
Merle noir



**3**  
Rougequeue  
noir



**7**  
Pinson  
des arbres



**4**  
Serin cini



**8**  
Pigeon ramier

*Un peu d'histoire !*

**Devant vous se tiennent  
les derniers vestiges  
d'un ancien prieuré.**

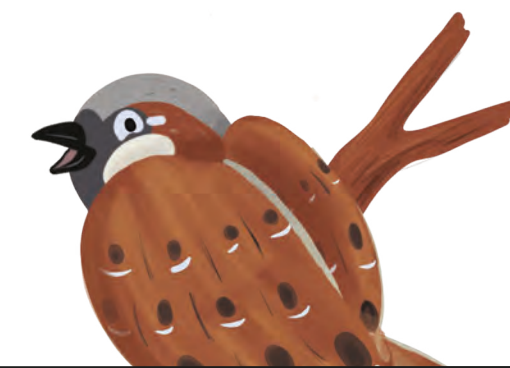




# Sentier Patrimoine et Nature de La Fontaine-Saint-Martin

Dans le village, la présence de jardins, d'arbres et bâtiments anciens ou récents permet l'installation de charmants et mélodieux voisins. Soyez attentif et à l'écoute pour les observer et les reconnaître lors de votre balade.

Plusieurs de mes amis sont-illustrés dans le dessin, les connaissez-vous ?



Celui-ci a été construit au 12<sup>ème</sup> siècle et accueilli des religieuses jusqu'à la révolution française. Revendu par la suite, il a été habité par différents notables de la région puis au début du 20<sup>ème</sup> siècle la plupart des bâtiments sont démolis. Un panneau d'information est situé un peu plus loin sur le mur.



*L'ancien prieuré*

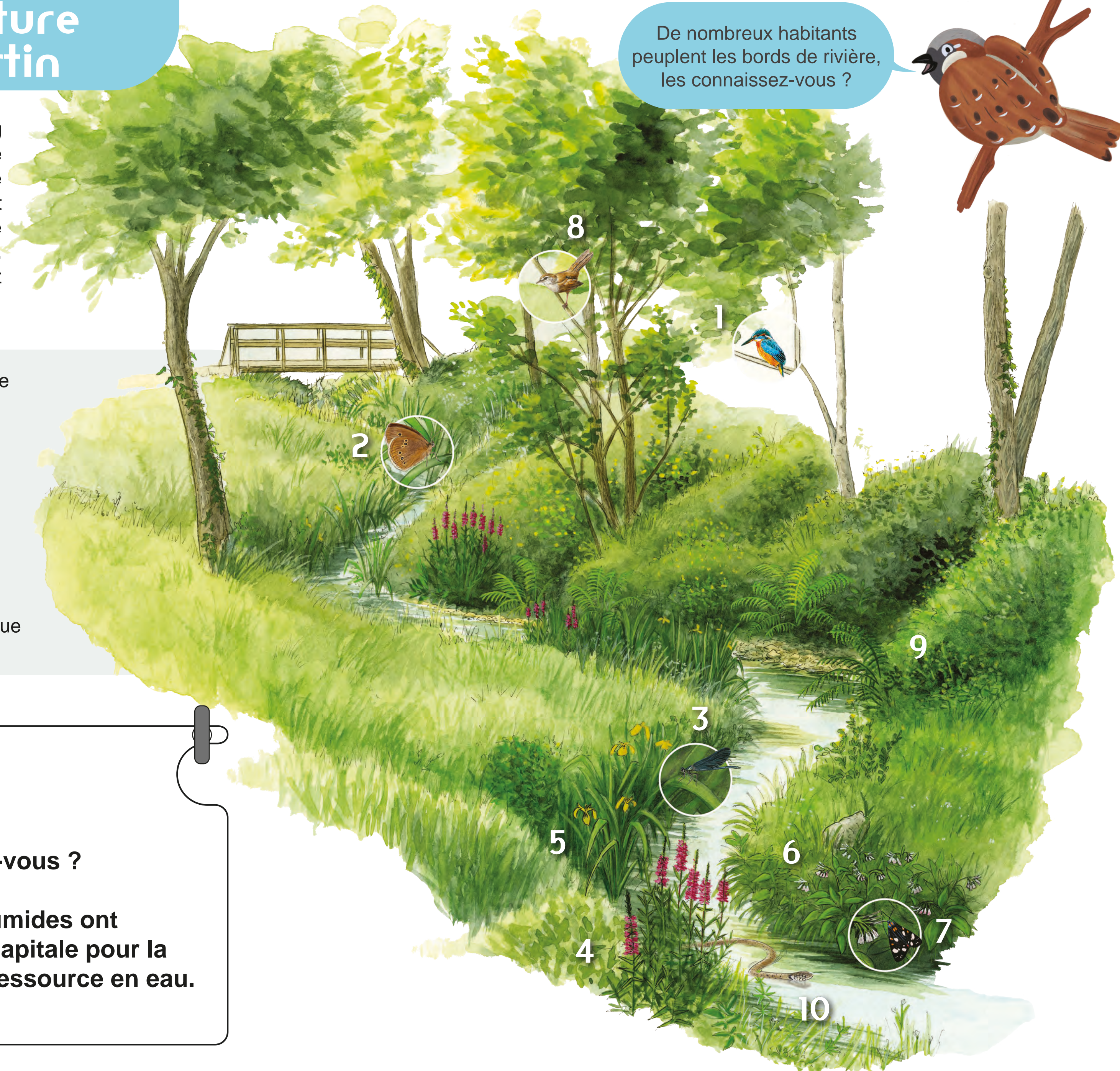


# Sentier Patrimoine et Nature de La Fontaine-Saint-Martin

Vous voici le long de la Vézanne, qui traverse le bourg de La Fontaine-Saint-Martin et se jette dans la Sarthe à Malicorne-sur-Sarthe. Des travaux de restauration ont été entrepris pour restaurer la fonctionnalité du cours d'eau et de sa zone humide attenante. Les peupliers ont donc été abattus et une haie a été plantée le long de cours d'eau. Des travaux de reméandrage ont également eu lieu. Soyez attentif et observateur, la rivière regorge de biodiversité.

- |   |                      |    |                         |
|---|----------------------|----|-------------------------|
| 1 | Le Martin-pêcheur    | 6  | La Consoude officinale  |
| 2 | Le Tristan           | 7  | L'Ecaille marbrée       |
| 3 | Le Caloptéryx vierge | 8  | La Bouscarle de Cetti   |
| 4 | La Salicaire         | 9  | La Fougère femelle      |
| 5 | L'iris des marais    | 10 | La Couleuvre helvétique |

De nombreux habitants peuplent les bords de rivière, les connaissez-vous ?



**Le Saviez-vous ?**

**Les zones humides ont une importance capitale pour la préservation de la ressource en eau.**



# Sentier Patrimoine et Nature de La Fontaine-Saint-Martin

Vous voici le long de la Vézanne, qui traverse le bourg de La Fontaine-Saint-Martin et se jette dans la Sarthe à Malicorne-sur-Sarthe. Des travaux de restauration ont été entrepris pour restaurer la fonctionnalité du cours d'eau et de sa zone humide attenante. Les peupliers ont donc été abattus et une haie a été plantée le long de cours d'eau. Des travaux de reméandrage ont également eu lieu. Soyez attentif et observateur, la rivière regorge de biodiversité.

1 Le Martin-pêcheur

6 La Consoude officinale

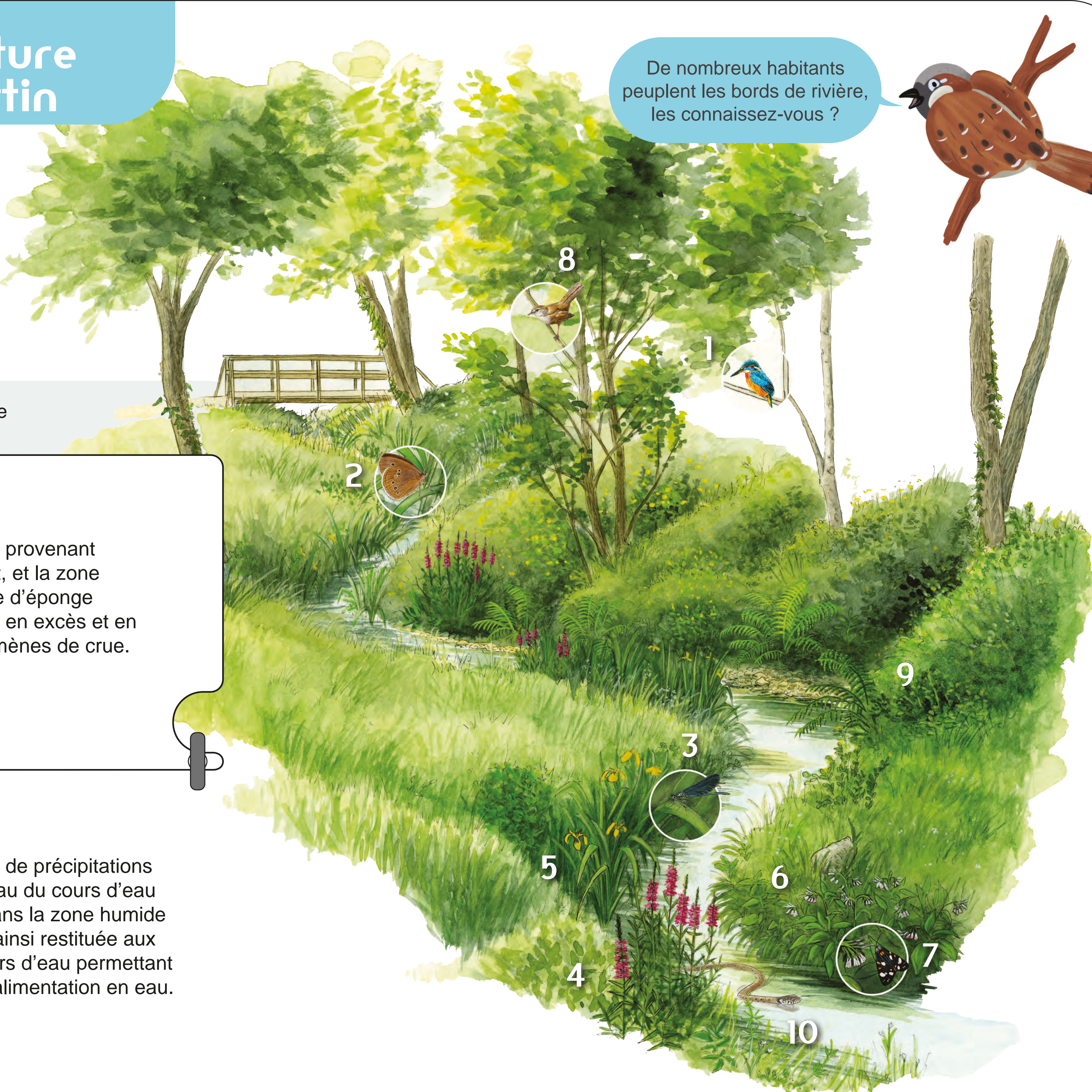


**En hiver**, les eaux provenant du talus ruissellent, et la zone humide joue le rôle d'éponge en absorbant l'eau en excès et en limitant les phénomènes de crue.



**En été**, le manque de précipitations fait baisser le niveau du cours d'eau et l'eau stockée dans la zone humide par infiltration est ainsi restituée aux nappes et aux cours d'eau permettant le maintien d'une alimentation en eau.

De nombreux habitants peuplent les bords de rivière, les connaissez-vous ?





# Sentier Patrimoine et Nature de La Fontaine-Saint-Martin

Le long du cours d'eau, nous pouvons observer une bande végétalisée arborée et/ou arbustive que l'on nomme la ripisylve. Elle joue le rôle de transition entre le milieu aquatique et le milieu terrestre. Elle permet d'améliorer la stabilité des berges grâce à l'enracinement des arbres et arbustes dans le sol. La végétation est particulière car celle-ci doit supporter la proximité de l'eau et l'engorgement des racines lors de crues. On rencontre notamment les Saules, l'Aulne glutineux et le Frêne.

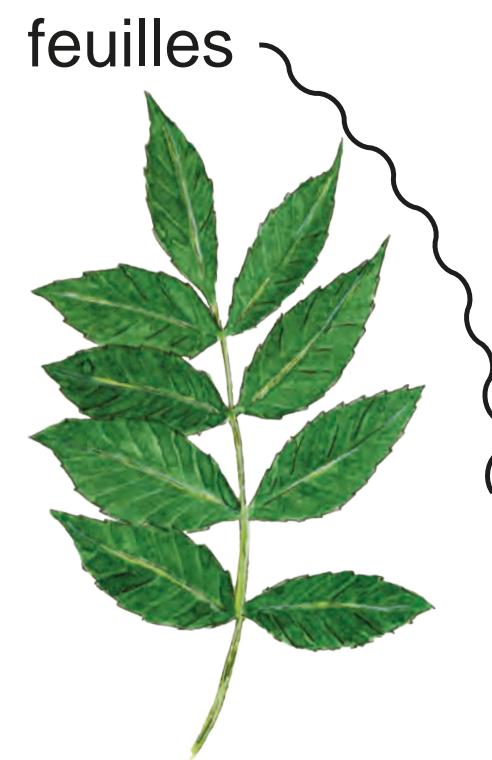
À vous de jouer maintenant afin de les retrouver le long du parcours !



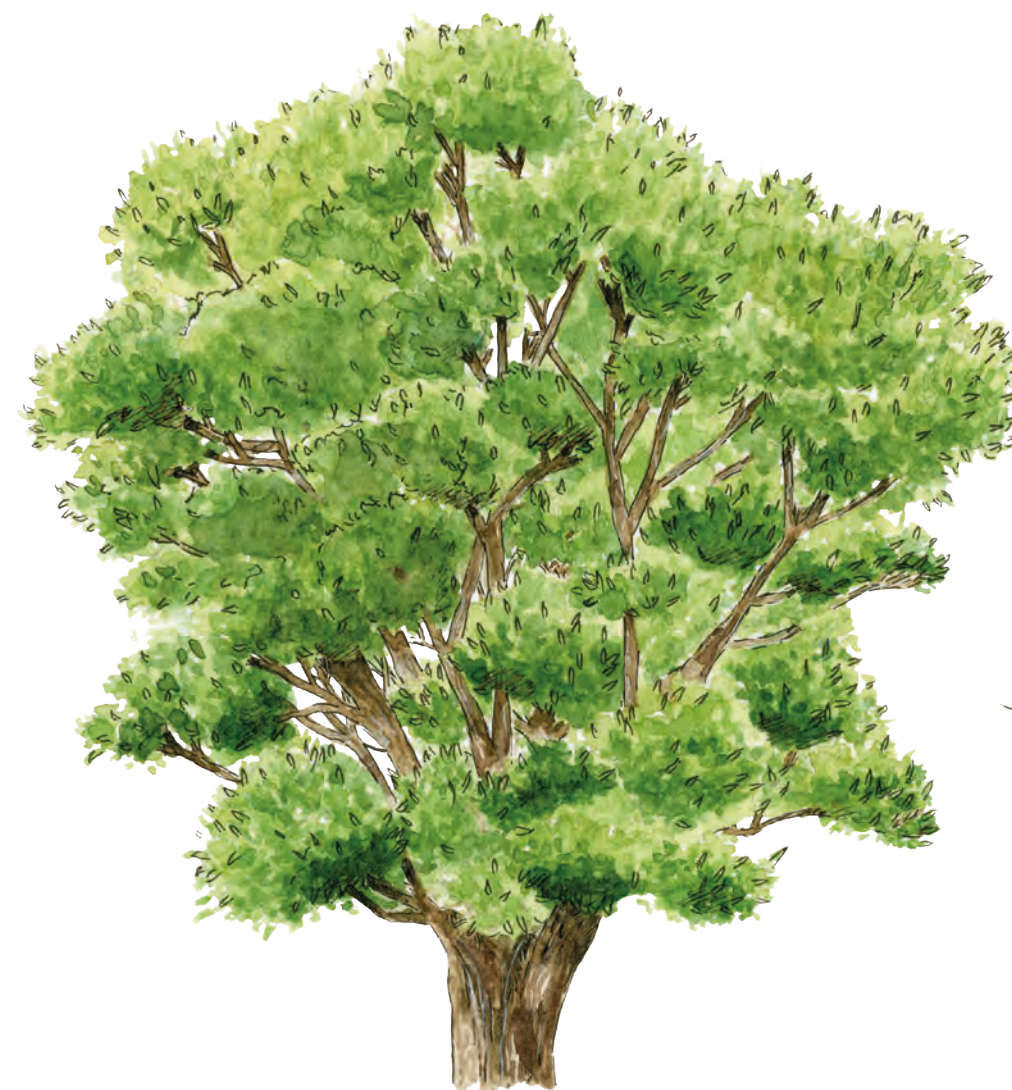
Frêne



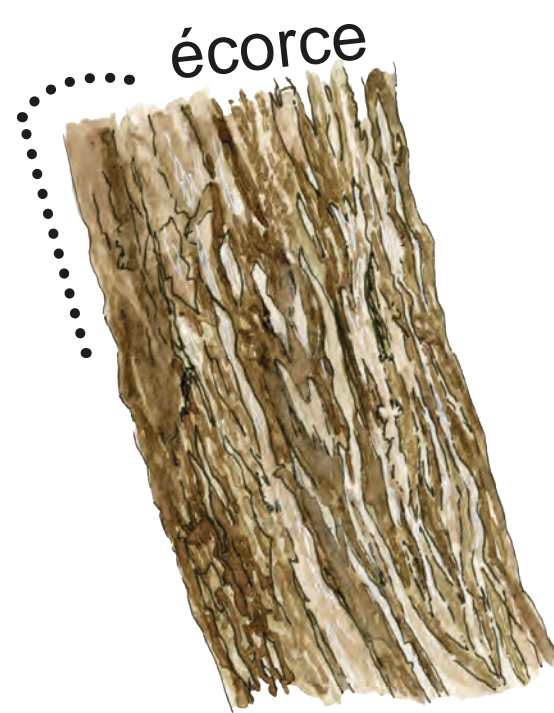
écorce



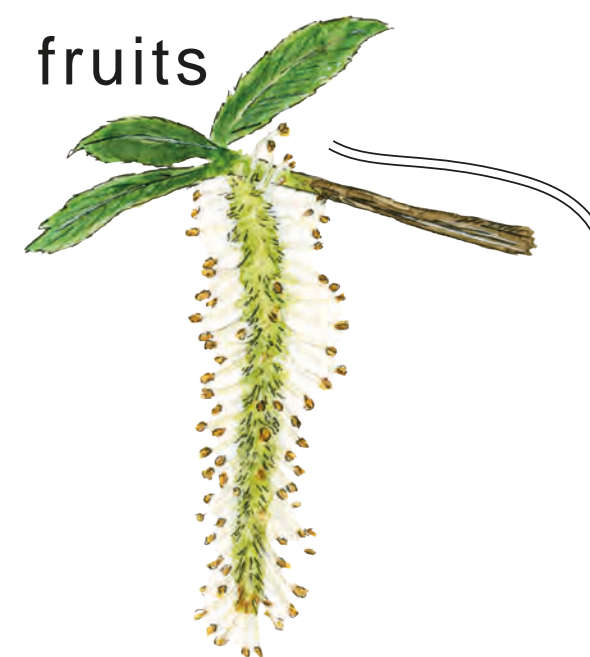
feuilles



Saule blanc



écorce



fruits



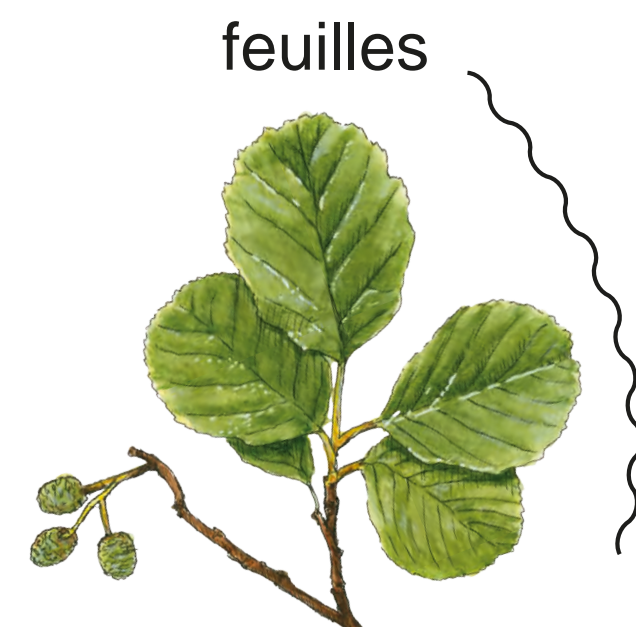
feuilles



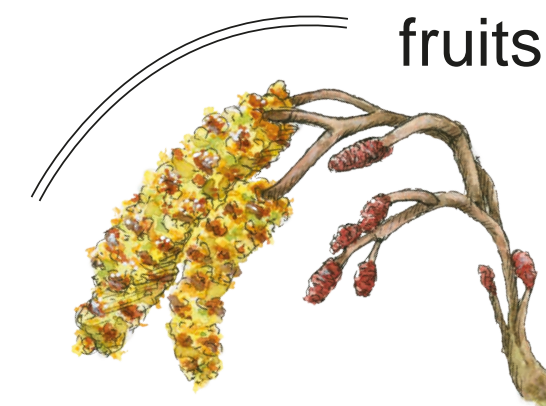
Aulne glutineux



écorce



feuilles



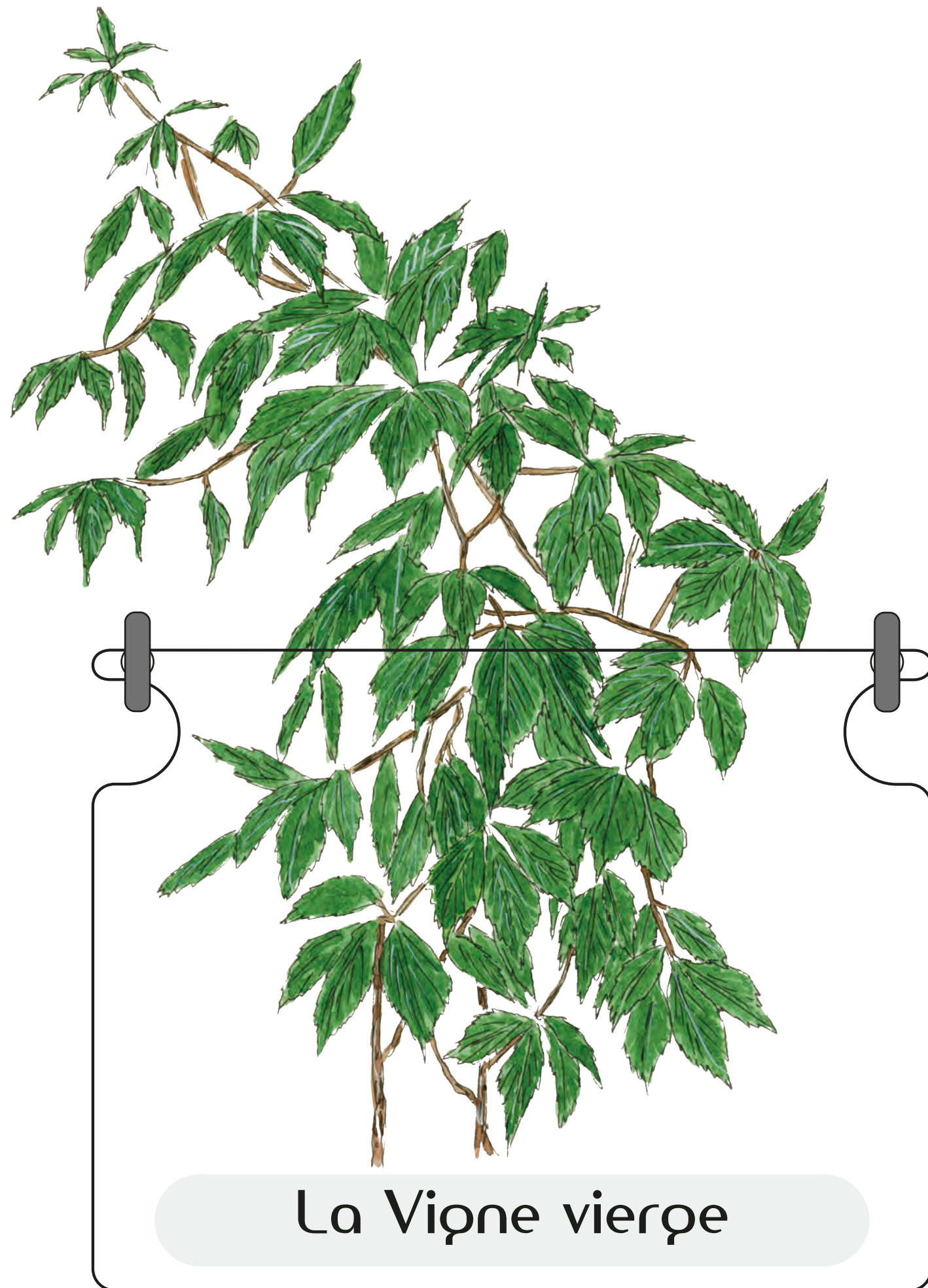
fruits



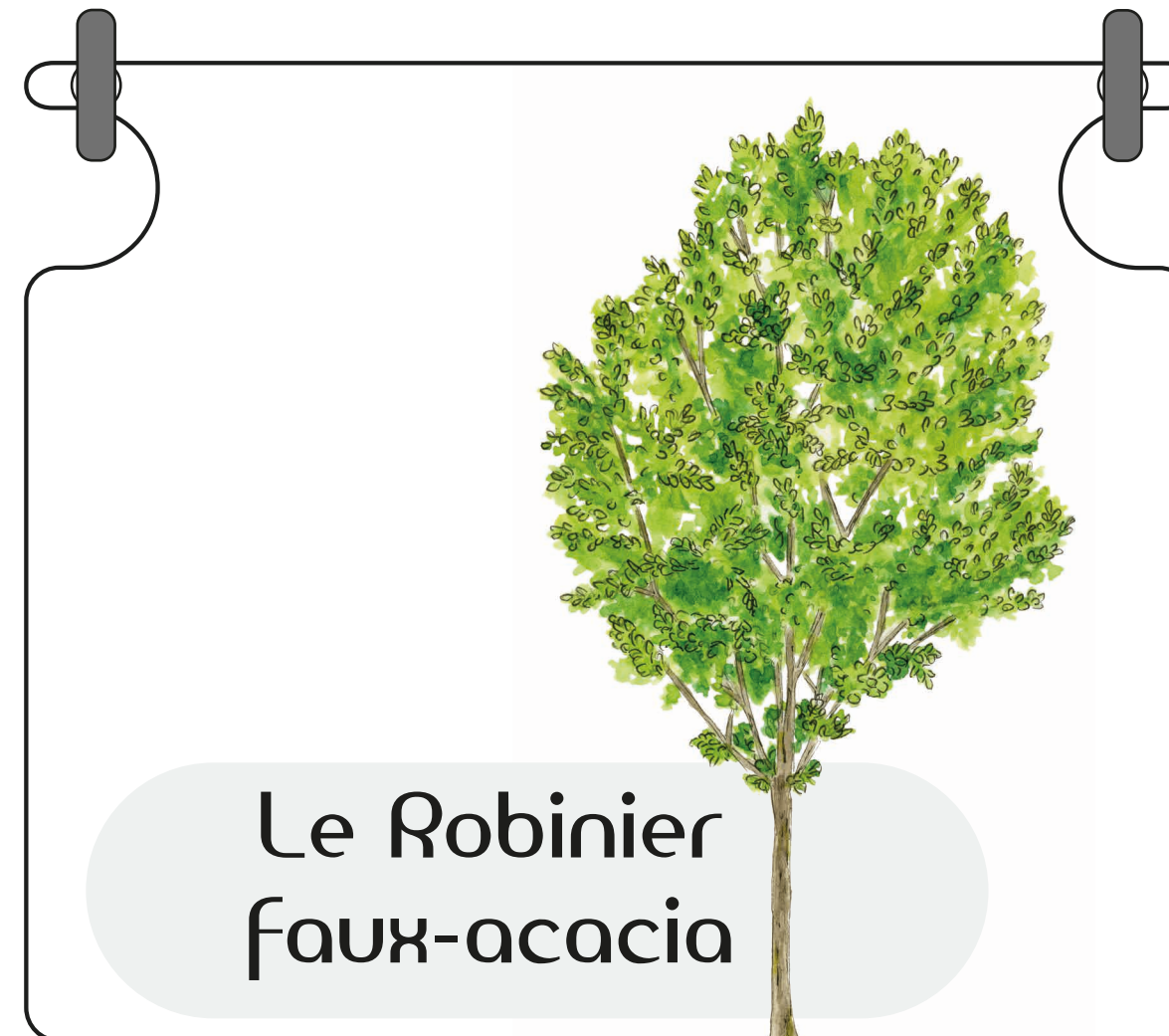
# Sentier Patrimoine et Nature de La Fontaine-Saint-Martin

Le long du cours d'eau et jusqu'au lavoir, vous pouvez observer plusieurs plantes qui ont été introduites à des fins ornementales dans les jardins, les espaces verts, etc. Certaines ont tendances à s'échapper et à coloniser les milieux naturels jusqu'à remplacer complètement la flore locale modifiant ainsi les écosystèmes : on les appelle alors plantes exotiques envahissantes. Plusieurs d'entre elles sont présentes sur le site, comme l'Arbre aux papillons ou encore le Ricin.

À vous de jouer maintenant afin de les retrouver le long du parcours !



La Vigne vierge



Le Robinier faux-acacia



L'Herbe de la pampa



La Renoué du Japon



Le Balisier (ou canna)



# Sentier Patrimoine et Nature de La Fontaine-Saint-Martin

Le long du cours d'eau et jusqu'au lavoir, vous pouvez observer à des fins ornementales dans les jardins, les espaces verts, etc. et à coloniser les milieux naturels jusqu'à remplacer complètement les écosystèmes : on les appelle alors plantes exotiques envahissantes. sur le site, comme l'Arbre aux papillons ou encore le Ricin.

Le terme Vigne vierge désigne en fait plusieurs espèces différentes : *Parthenocissus quinquefolia* et *Parthenocissus inserta* (originaires d'Amérique du Nord), *Parthenocissus tricuspidata* et *Ampelopsis brevipedunculata* (originaires d'Asie).

En milieu naturel elles ont tendance à se propager dans les zones ombragées : sous-bois, lisières, haies.

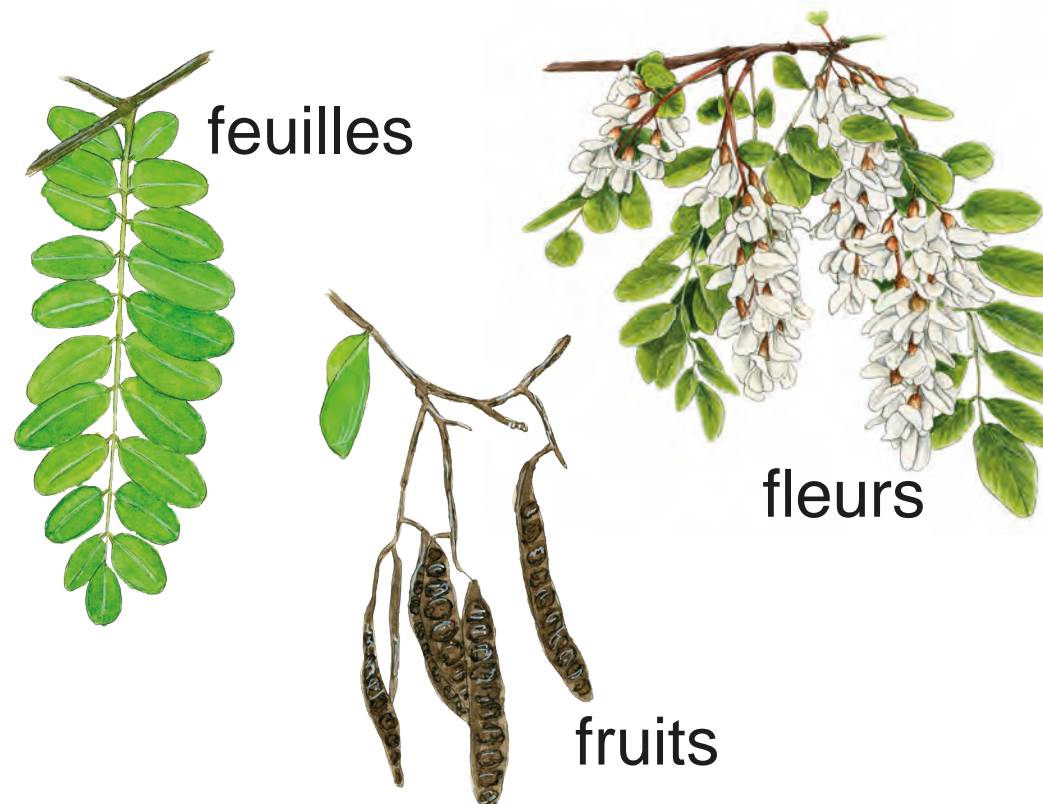


feuilles à l'automne



feuilles au printemps

peuvent atteindre une taille importante. C'est une espèce pionnière à croissance rapide. Il a la particularité de drageonner souvent après une taille ou une cassure de branche, d'où son caractère très envahissant. Ses propriétés imputrescibles et son nectar très recherché pour le miel explique qu'il ait été planté massivement sur le territoire.



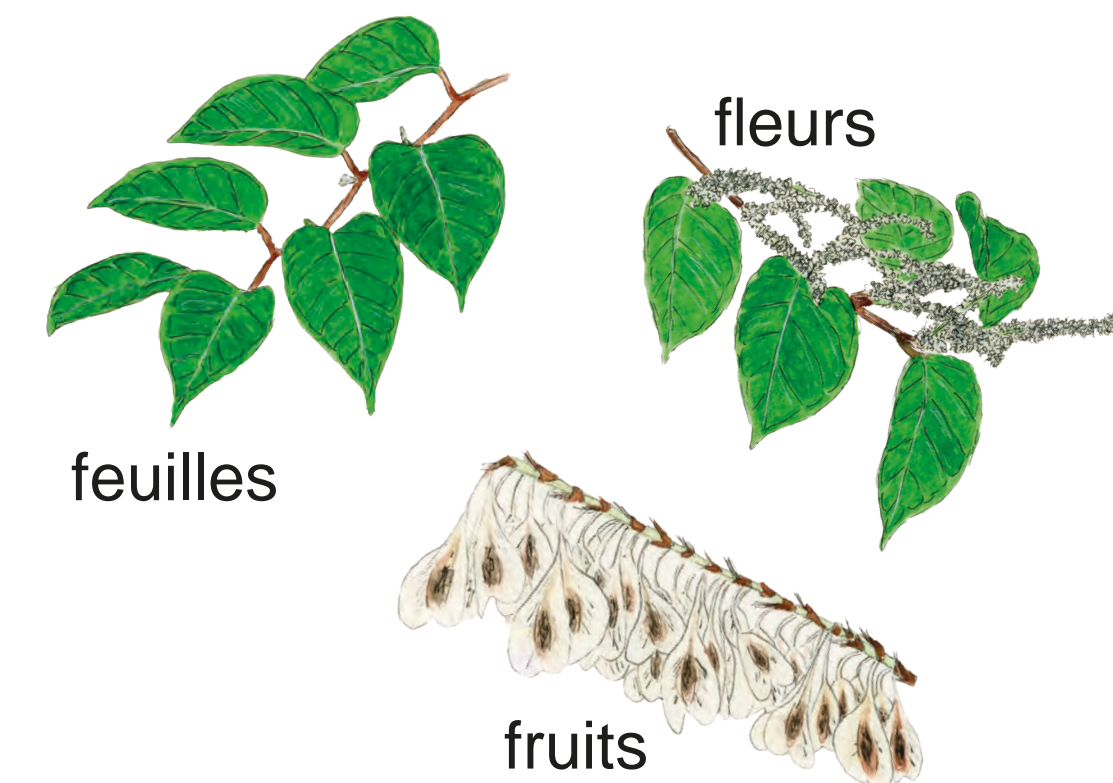
feuilles

fleurs

fruits

À vous de retrouver

(*Reynoutria japonica*, *Reynoutria sachalinensis*, *Reynoutria x bohemica*) toutes originaires d'Asie. Elles ont la particularité de se développer par rhizomes très robustes capables de percer l'asphalte et forment d'importants massifs en quelques années. Une fois installée, elle est très difficile à supprimer.



feuilles

fleurs

fruits

L'Herbe de la pampa



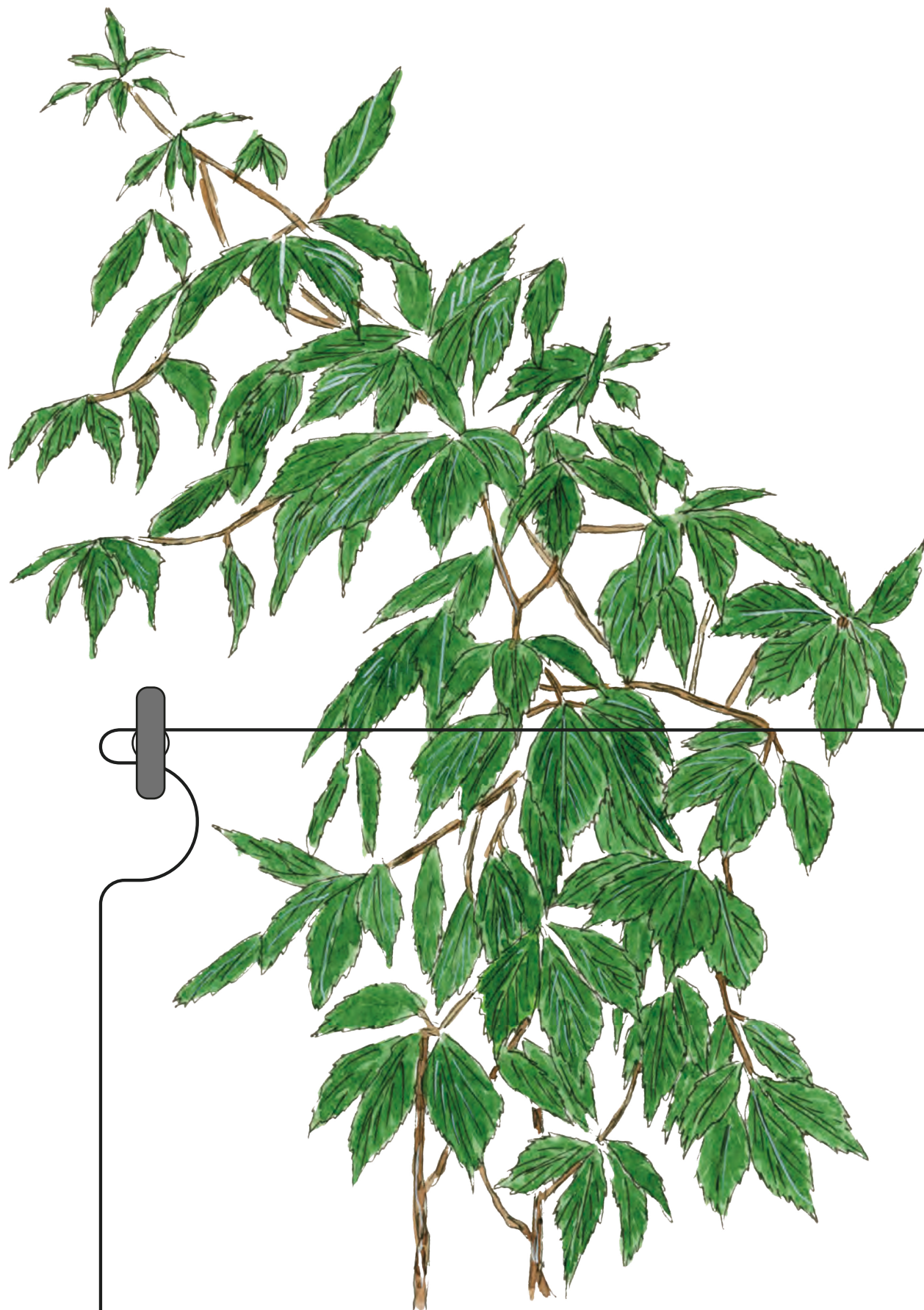
Le Balisier (ou canna)






# Sentier Patrimoine et Nature de La Fontaine-Saint-Martin

Le long du cours d'eau et jusqu'au lavoir, vous pouvez observer plusieurs plantes qui ont été introduites à des fins ornementales dans les jardins, les espaces verts, etc. Certaines ont tendances à s'échapper et à coloniser les milieux naturels jusqu'à remplacer complètement la flore locale modifiant ainsi les écosystèmes : on les appelle alors plantes exotiques envahissantes. Plusieurs d'entre elles sont présentes sur le site, comme l'Arbre aux papillons ou encore le Ricin.



La Vigne vierge

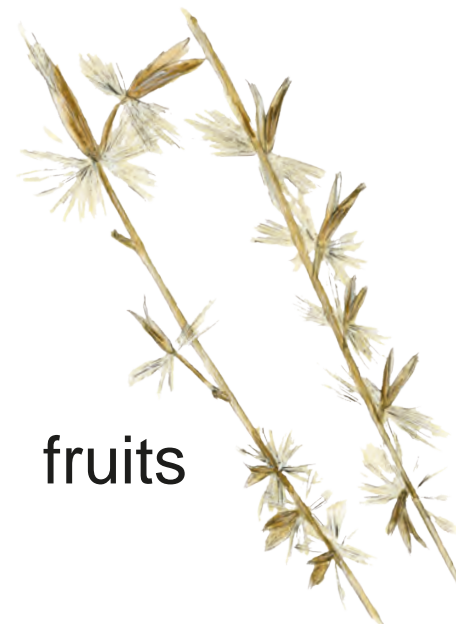


Plante originaire d'Amérique du Sud introduite à des fins ornementales. Très adaptable et à croissance rapide, elle colonise une large gamme de milieux et produit de nombreuses graines. Elle s'est beaucoup généralisée sur le littoral français où d'importants moyens sont mis en œuvre pour la supprimer.



feuilles

fleurs



fruits

## La Renoué du Japon

Le terme Balisier désigne plusieurs espèces de Canna et hybrides originaire des Caraïbes et d'Amérique du Sud. Largement introduit dans toutes les régions tropicales et plus récemment généralisé en France à des fins ornementales. Certains hybrides étant résistant au gel, plusieurs développements ont été constatés en milieu naturel. Le caractère envahissant n'est pas avéré à l'heure actuelle mais à surveiller.



feuilles

fleurs



fruits

À vous de jouer maintenant afin de les retrouver le long du parcours !





# Sentier Patrimoine et Nature de La Fontaine-Saint-Martin

Vous voici devant l'église. Si vous en faites le tour vous verrez que la nature peut s'installer parfois à de drôle d'endroits. Avez-vous vu le nid d'hirondelles ? Chaque printemps elles reviennent pour y nicher. Les vieux murs sont également des milieux qui peuvent être colonisés par des plantes un peu particulière : la Cymbalaire des murailles, qui peut parfois disparaître l'hiver pour réapparaître au printemps, et des petits fougères comme les capillaires.

Faîtes le tour de l'église pour essayer de trouver ces drôles de plantes sur les murs de l'église.



Hirondelle rustique

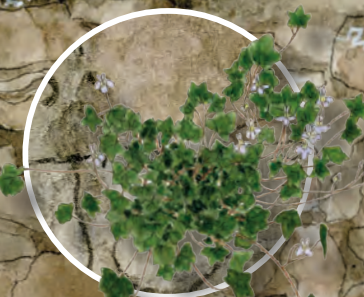


*Un peu d'histoire !*

Devant vous se tient une église en hommages à Saint-Martin.



Capillaire des murailles



Cymbalaire



Capillaire celerac h





Cette église possède une nef du 12<sup>ème</sup> siècle mais la chapelle est beaucoup plus récente puisqu'elle date du début du 19<sup>ème</sup>.

Cette église et le nom de la commune rendent hommage à Saint-Martin qui aurait miraculeusement fait jaillir une source pour baptiser les habitants du village de l'époque.

Allez jusqu'à la fontaine pour trouver le panneau pour en savoir plus.

z que la nature peut s'installer parfois que printemps elles reviennent pour être colonisés par des plantes un disparaître l'hiver pour réapparaître

Faites le tour de l'église pour essayer de trouver ces drôles de plantes sur les murs de l'église.



Capillaire  
des murailles

Cymbalaire

Capillaire  
celerac h



# Sentier Patrimoine et Nature de La Fontaine-Saint-Martin

Le long du cours d'eau et jusqu'au lavoir, vous pouvez observer à des fins ornementales dans les jardins, les espaces verts, etc. et à coloniser les milieux naturels jusqu'à remplacer complètement les écosystèmes : on les appelle alors plantes exotiques envahissantes. Sur le site, comme l'Arbre aux papillons ou encore le Ricin.

Le terme Vigne vierge désigne en fait plusieurs espèces différentes : *Parthenocissus quinquefolia* et *Parthenocissus inserta* (originaires d'Amérique du Nord), *Parthenocissus tricuspidata* et *Ampelopsis brevipedunculata* (originaires d'Asie). En milieu naturel elles ont tendance à se propager dans les zones ombragées : sous-bois, lisières, haies.

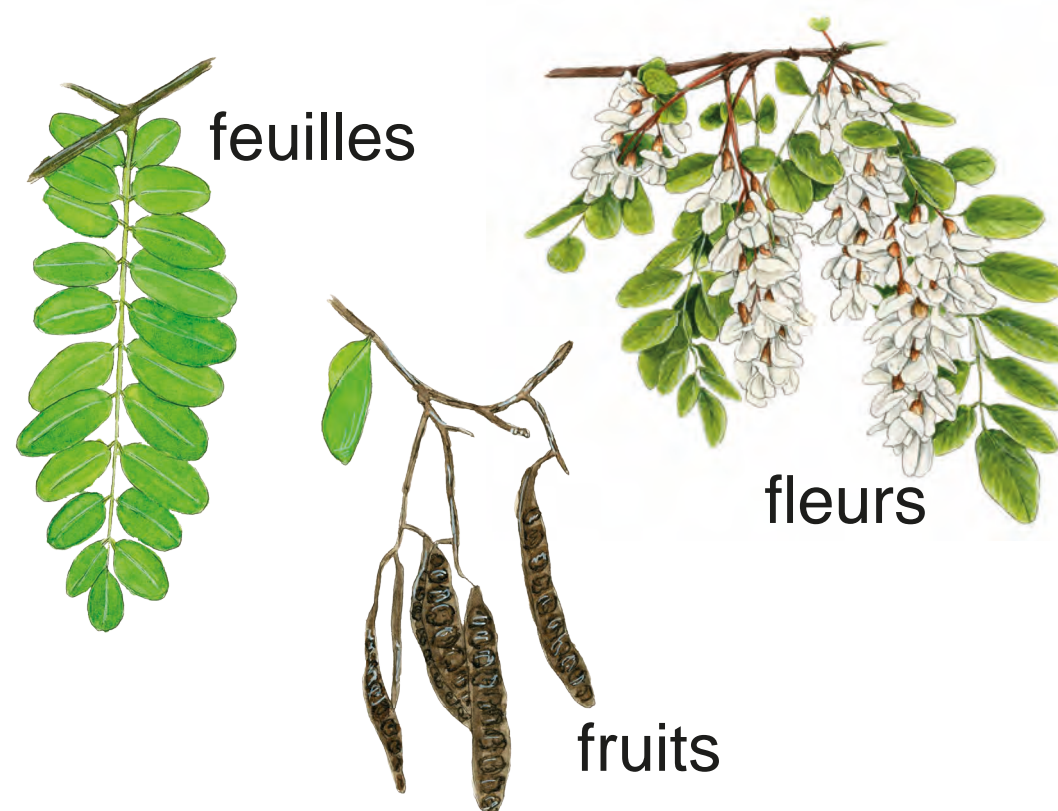


feuilles à l'automne



feuilles au printemps

Arbre originaire d'Amérique du Nord pouvant atteindre une taille importante. C'est une espèce pionnière à croissance rapide. Il a la particularité de drageonner souvent après une taille ou une cassure de branche, d'où son caractère très envahissant. Ses propriétés imputrescibles et son nectar très recherché pour le miel explique qu'il ait été planté massivement sur le territoire.



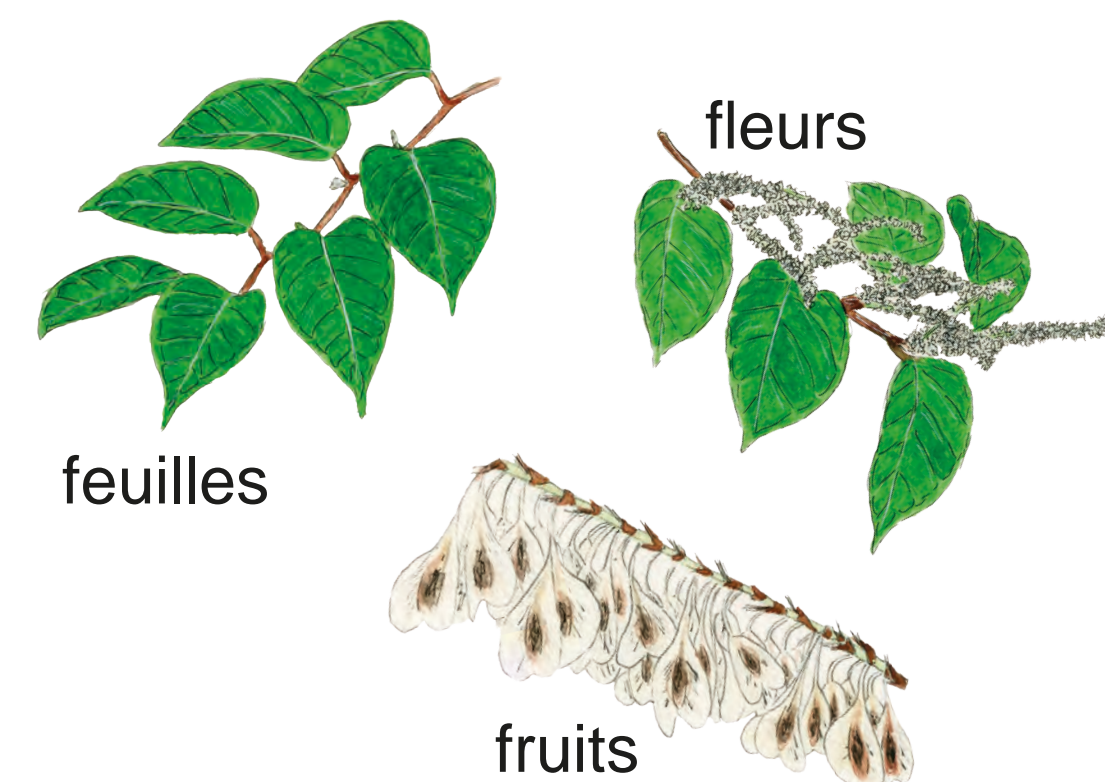
feuilles

fleurs

fruits

À vous de retrouver

Le terme Renouée du Japon désigne en réalité plusieurs espèces différentes (*Reynoutria japonica*, *Reynoutria sachalinensis*, *Reynoutria x bohemica*) toutes originaires d'Asie. Elles ont la particularité de se développer par rhizomes très robustes capables de percer l'asphalte et forment d'importants massifs en quelques années. Une fois installée, elle est très difficile à supprimer.



feuilles

fleurs

fruits

L'Herbe de la pampa



Le Balisier (ou canna)

