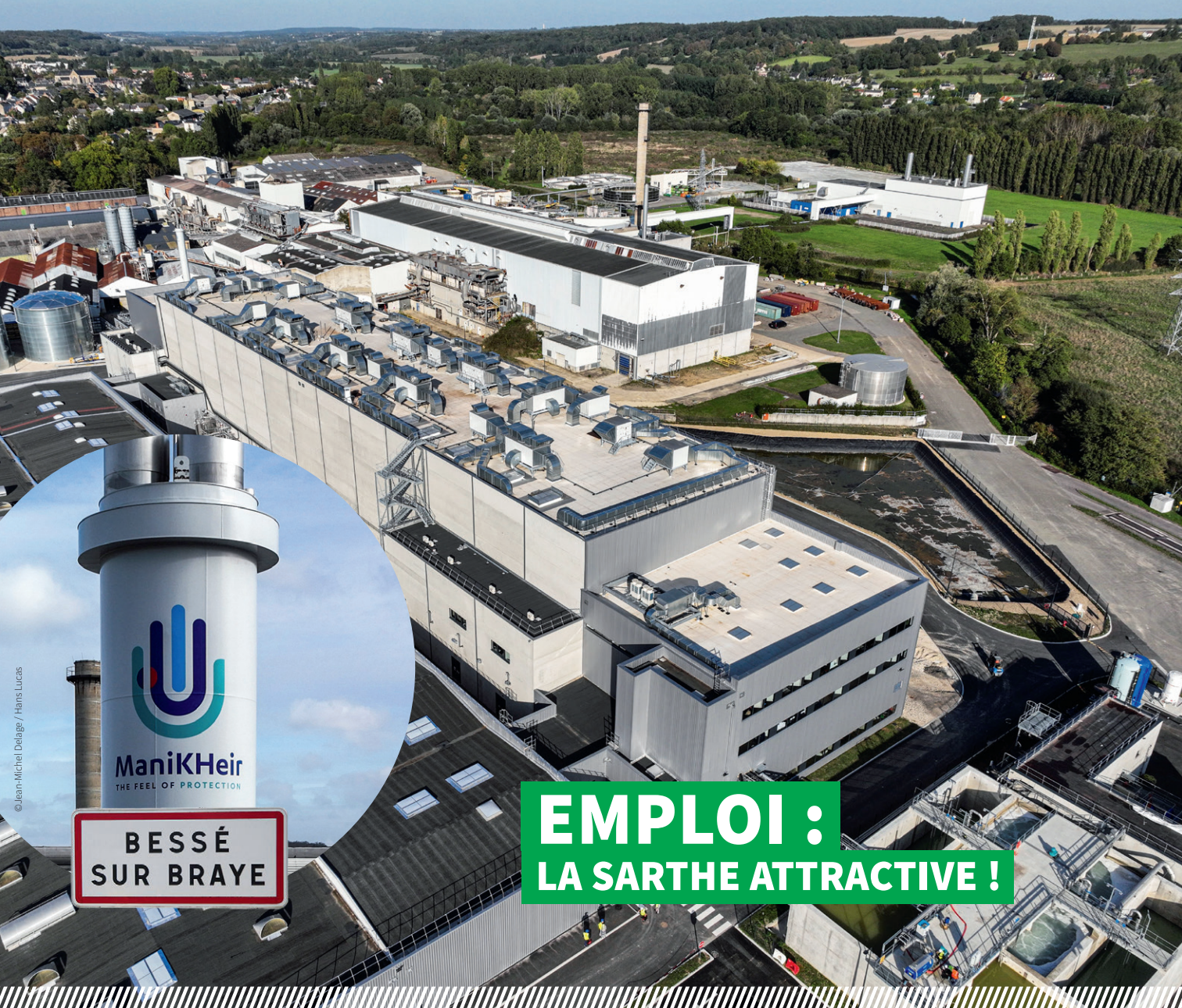


LA SARTHE

Le magazine du Département / N°180 / Février - Mars 2024



ManiKHeir
THE FEEL OF PROTECTION

**BESSÉ
SUR BRAYE**

**EMPLOI :
LA SARTHE ATTRACTIVE !**



P.4 | LA SARTHE EN IMAGES

La Sarthe dans l'œil
des Instagramers, saison 6



P.8 | LA SARTHE EN ACTION

Sécurité routière :
les chantiers du moment !

Sarthe
Le Département



LA SARTHE EN IMAGES / 4

La Sarthe dans l'œil des Instagramers, saison 6



LA SARTHE EN ACTION / 8

Logement : des aides pour tous !

Le Département construit les collèges durables de demain

La Sarthe, terre de tournage

À LA RENCONTRE DE... / 16

Mathieu Hallouin

Compositeur sarthois de musique de bande annonce et de jeux vidéo



DOSSIER / 17

Emploi : la Sarthe attractive !



CHEZ VOUS / 22

Le Mans :
un nouveau restaurant scolaire à Costa-Gravas

Canton de Changé :
un nouveau centre d'incendie et de secours à Challes



TRÉSORS EN SARTHE / 24

Jeanne Filleul-Brohy,
pionnière sarthoise aux Jeux Olympiques



ÇA BOUGE EN SARTHE / 25

Associations, agenda, réseaux sociaux

Le magazine d'information du Conseil départemental de la Sarthe
Hôtel du Département - 72072 Le Mans cedex 9
Directeur de la publication : Dominique Le Mèner • Codirectrice de la publication :
Véronique Rivron • Rédaction : Direction de la Communication • Maquette :
Direction de la Communication • Mise en page : Direction de la Communication •
Impression : Imaye Graphic / N° ISSN : 1260-9862 / Tirage du n° 180 / Février 2024 /
299 534 exemplaires • Distribution : mediapost • Internet : www.sarthe.fr



www.sarthe.fr



TÉLÉCHARGEZ L'APPLICATION





DU DYNAMISME ET DES TALENTS !

Dominique Le Mèner

Président du Conseil départemental
Président du SDIS
Député honoraire



Priorité à l'emploi

À l'image des 80 M€ investis par ManiKHeir à Bessé-sur-Braye, la Sarthe est attractive aussi en matière d'emplois. Le Conseil départemental agit concrètement au service des entreprises locales pour répondre à leurs demandes. Chef de file de l'insertion, nous menons une politique efficace de retour à l'emploi durable, qui a permis de **faire baisser le nombre de bénéficiaires du RSA (Revenu de Solidarité Active) de plus de 13 000 en 2021 à 11 500 en 2023**. Grâce à nos partenaires, aux dispositifs innovants mis en place dans notre territoire, aux entreprises qui jouent le jeu, nous sommes en mesure d'apporter un accompagnement personnalisé et de qualité aux personnes les plus éloignées de l'emploi. Le Département joue ainsi un rôle majeur dans le dynamisme économique de la Sarthe !

« Le retour à l'emploi est une priorité pour le Conseil départemental ! »

L'attractivité au service de la qualité de vie

De même, le Conseil départemental prévoit d'**investir 115 M€ au service du développement durable de la Sarthe**. Ce magazine fait la part belle aux chantiers structurants qui contribuent directement à l'attractivité de notre département. Ces chantiers

sont les plus éco-responsables possibles et concourront à la transition énergétique de notre territoire. Vous en saurez plus sur les différentes **aides pour rénover votre logement, les chantiers routiers en cours, ou encore les récentes constructions de collèges, toujours plus durables**.

La Sarthe, terre de talents !

Qu'il s'agisse des nombreux films tournés l'année dernière dans notre département, de la première Sarthoise ayant participé aux Jeux Olympiques ou encore d'un compositeur de musique qui travaille dans le monde entier, vous pourrez constater à quel point la Sarthe rayonne régulièrement à l'international et ce, dans de nombreuses disciplines ! J'aimerais également renouveler mes félicitations aux **20 talentueux photographes amateurs, les « Instagramers »**, qui, au travers de leurs yeux affûtés, mettent la Sarthe et ses beautés à l'honneur sur les réseaux sociaux et dans ce numéro !

Bien cordialement.



LA SARTHE #6

dans l'œil des Instagramers

Le saviez-vous ? En faisant visiter la Sarthe à vos amis et à vos proches ou en parlant autour de vous, vous êtes un ambassadeur de votre territoire. Certains ont fait le choix de faire découvrir la Sarthe au plus grand nombre en postant des clichés de leur département sur le réseau social Instagram. Pour la 6^e année, le Conseil départemental valorise ces explorateurs de la Sarthe à travers un concours. Vingt lauréats sont exposés sur les grilles de l'Hôtel du Département, au Mans. Et vous, reconnaissez-vous ces lieux ?



@janaki72



Jan Weinrich

Soleil, forêt, course d'orientation.
L'aventure en Sarthe
Sillé-le-Guillaume



@tienho_photography



Ho Tan Tien

Exposition de voitures historiques
de prestige des 24 Heures
Le Mans



@pascal.vacandare



Pascal Vacandare

Un héron cendré s'invite
au Jardin des plantes
Le Mans



@flo_g_photography



Florence Gouriou

Traverser la Vègre sur un joli pont de pierres
Asnières-sur-Vègre



@chrischantep



Christine Chantepie

Anémone pulsatilla, espèce protégée
en région Pays de la Loire
Saint-Longis



@amandine_naep



Amandine Péan

Balade au coeur de nos campagnes
Chahaignes



@charaff.pics

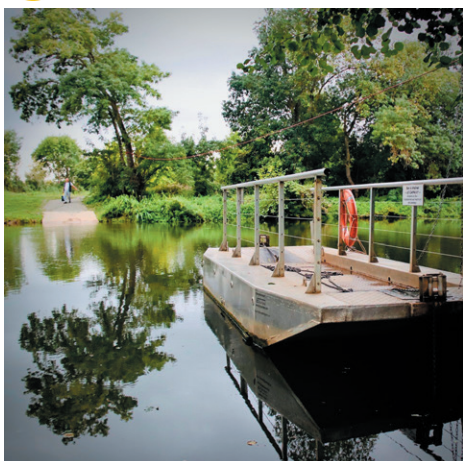


Charaffaine Souffou

Géométrie aérienne de la rotonde
de Montabon
Montval-sur-Loir



@allez_viensjtemmene_bysuziea



Suzie Alexandre

S'enchaîner pour mieux traverser
Saint-Pavace



@aed_alencon



Cyril Gueranger

Château de Ballon sous le ciel azur
et ses nuages majestueux
Ballon-Saint-Mars

« Un immense merci au Département de la Sarthe pour avoir choisi ma photo pour le concours La Sarthe dans l'œil des Instagramers ! Un grand merci à tous ceux qui ont soutenu et apprécié mon travail jusqu'ici. N'hésitez pas à venir découvrir toutes ces photos exceptionnelles. C'est un rendez-vous incontournable pour célébrer la richesse de la Sarthe à travers les yeux des Instagramers. »

Cyril Guéranger
@niddesdrones

« La photo a été prise chez mes parents, à Moitron-sur-Sarthe. On mangeait dehors et j'ai vu ma nièce Alice qui regardait son cheval. J'ai trouvé ce moment de complicité trop mignon. Je suis vraiment très contente d'être exposée. Alice est venue avec moi au vernissage et elle était ravie. C'était intéressant de voir la Sarthe dans l'œil des autres photographes, ce concours est très valorisant pour le territoire ! »

Mélanie Lecourt
@melanie_lecourt



@melanie_lecourt



Mélanie Lecourt

Échange complice entre deux amies
Moitron-sur-Sarthe



@rico_leroy44



Eric Leroy

Seul au monde
Avoise



@arm_and_x



Armand Beauclair

Plénitude de la rivière
Saint-Léonard-des-Bois



@zemafrancois



François Zerna

«Prenez garde Madame, Lorsqu'on veut donner de l'amour, on court risque d'en recevoir»
Conservatoire du Pays Sabolien

« Cette photo est une bonne surprise ! Malgré des réglages à la volée et une pellicule un peu juste pour de la photo de nuit, elle est réussie ! C'est ça la magie de l'argentique. J'aime bien vadrouiller mais cette photo je l'ai prise chez moi, à La Flèche, lors du festival des Affranchis. Grâce à cette expo, je vois la finalité de mon travail de la prise de vue au développement jusqu'au tirage. »

Mathieu Ferrand
@Matt_Argentix



@Matt_Argentix

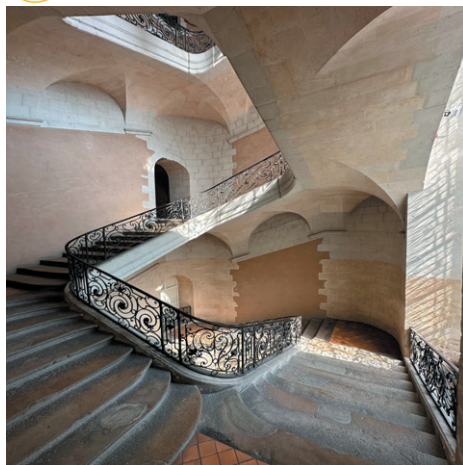


Mathieu Ferrand

Les affranchis brillent dans la nuit
La Flèche



@monsieurbob72



Sabrina Tarquin-Devaux

L'art de la stéréotomie...
Escalier de l'Hôtel du Département
de La Sarthe



@rikounet72



Erick Guinoiseau

Icare veut attraper la Lune
Port du Mans



@benoitlegay



Benoît Legay

Itinéraire entre Ciel et Terre
Sablé-sur-Sarthe

« Le viaduc de @sablesursarthe s'expose sur les grilles de l'Hôtel du Département. Merci @sarthe.fr pour cette reconnaissance et cette exposition La Sarthe dans l'œil des Instagramers #6. »

Benoît Legay
@benoitlegay



@jenaxextrastudio



Jena Lagoarde

Va chercher !
Le Mans



@juju7275

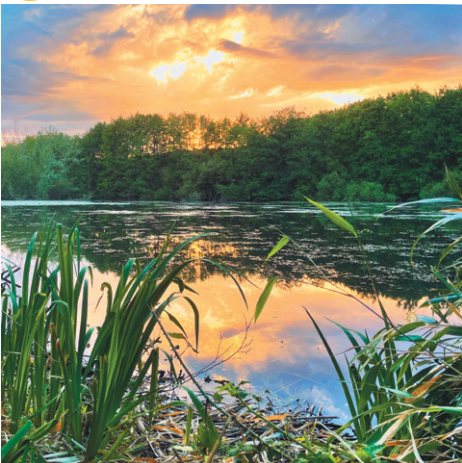


Julie Hardouin

Contempler la nature sarthoise
Mareil-sur-Loir



@bryceos



Brice Lefevre

Nature
Marigné-Lailé

UNE ÉDITION RECORD !

20 CLICHÉS
SÉLECTIONNÉS
PAR LE JURY



325 PHOTOS
REÇUES (259 POUR
LA SAISON 5)

12 600

ABONNÉS SUR LA PAGE
INSTAGRAM DU DÉPARTEMENT



9 820 « J'AIME » POUR LA PHOTO
LA PLUS AIMÉE EN 2023 SUR LA PAGE
INSTAGRAM DU DÉPARTEMENT

SÉCURITÉ ROUTIÈRE : LES CHANTIERS DU MOMENT

TRANGÉ (RD 357 / RD 28)

Ce giratoire fluidifie et sécurise l'intersection entre la RD 357 et la route de La Quinte (RD 28), à la sortie du bourg de Trangé dans le sens Le Mans-Laval. Sur cet axe, **on dénombre 12 000 véhicules par jour dont 11 % de poids lourds**. Cette nouvelle infrastructure était donc très attendue pour notamment faciliter le débouché depuis la RD 28 sur l'axe très emprunté de la RD 357. Pour un budget de **700 000 €**, entièrement financé par le Département, ce chantier a été mené dans un temps record malgré une météo très difficile. Ce printemps, des travaux de finition vont avoir lieu pour réaliser la dernière couche d'enrobés et la végétalisation.



Le giratoire de Trangé dans le sens Laval/Le Mans.

LE MANS-MULSANNE (RD 92)

Le Département est maître d'œuvre du chantier routier de la RD 92 entre Mulsanne (Zone commerciale du Cormier) et Le Mans à l'intersection de la RD 139 (boulevard des Italiens qui mène à l'entrée Nord du circuit). Ces travaux, réalisés en 3 phases, consistent à élargir et à renforcer la RD 92 et à **créer une nouvelle voie verte pour les piétons et les vélos** entre le giratoire de Beauséjour et le giratoire du Cormier.

Au total, **2,2 M€** ont été mobilisés pour ce chantier, 60 % par le Conseil départemental et 40 % par la Région des Pays de la Loire.



La voie verte (à droite) longe la RD 92.

LE LUDE (RD 307 / RD 305 / VC 6)

Le carrefour entre la RD 307 en direction du Mans, la VC 6 et la RD 305 en direction de Vaas manquait de lisibilité et donnait l'impression trompeuse d'une ligne droite ininterrompue pour les usagers en provenance de Vaas. Le nouveau giratoire vient donc **sécuriser cette intersection importante au nord du Lude**. En effet, plus de 7 000 véhicules l'empruntent chaque jour dont 8 % de poids lourds.

Situé en zone inondable, le chantier a nécessité une attention particulière des services du Département et des entreprises. Fin mars, les travaux seront achevés.

Le budget du chantier est de **900 000 €** financés par le Conseil départemental (600 000 €) et la Ville du Lude (300 000 €).



À gauche, l'axe Le Lude/Montval-sur-Loir.



Frédéric Beauchef,
Président de la commission
Infrastructures routières,
Mobilités et Réseaux électriques



Parole d'élus

« Notre priorité, c'est la route du quotidien : 9 millions de kilomètres sont parcourus chaque jour sur les routes de notre département. C'est notre mission de garantir les meilleures conditions possibles de sécurité et de fluidité. C'est ce qui nous guide dans nos choix d'investissements. Cet hiver, les intempéries ont fait leur retour et nos chantiers routiers ont été fortement impactés. Je tiens donc à féliciter nos agents et les entreprises qui ont su tenir les délais de ces chantiers dans ces conditions difficiles ! »

LOGEMENT : DES AIDES POUR TOUS !

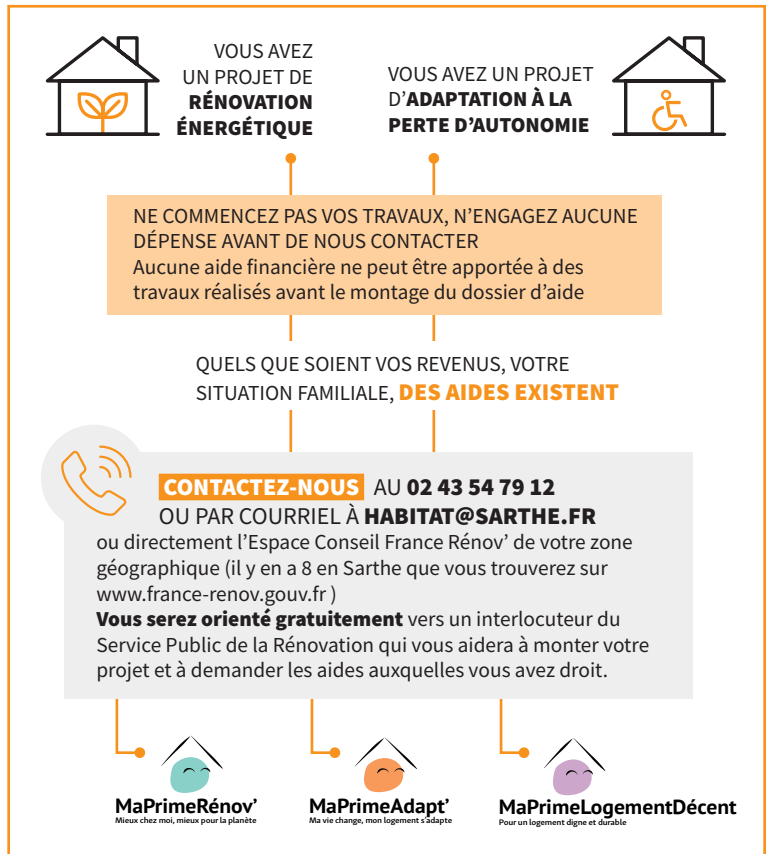
En 2024, encore plus d'aides vous sont proposées pour vos projets de rénovation énergétique ou d'adaptation de votre logement à la perte d'autonomie ! Quels que soient vos revenus, votre âge ou votre situation familiale, le Département vous accompagne dans vos démarches et centralise les aides financières.

En 2024, les aides ont augmenté pour tout le monde !

Prenons l'exemple d'une personne seule, avec un revenu de référence annuel de 14 800 €, qui vit dans un logement au diagnostic énergétique classé F. Elle veut le faire passer en B pour un budget global de 48 000 € (isolation, chauffe-eau, portes et fenêtres). En 2023, les aides étaient de 21 000 €. En 2024 : 43 500 € d'aides !

4,6 MILLIONS D'EUROS
D'AIDES ENGAGÉS
EN 2023

8 GUICHETS
UNIQUES, NEUTRES
ET GRATUITS EN
SARTHE



→ LE DÉPARTEMENT, PREMIER SOUTIEN DE SARTHE HABITAT

Le Département soutient financièrement toutes les opérations de logement de Sarthe Habitat, premier bailleur de Sarthe. Ce soutien historique permet à l'organisme sarthois d'être dynamique sur ses investissements de construction ou de rénovation de logements sociaux. Sarthe Habitat loge environ 30 000 personnes.



→ ÉNORME CHANTIER DE RÉNOVATION D'UN IMMEUBLE AU MANS

1 255 000 €, c'est le montant de l'aide apportée par le Conseil départemental à la rénovation de la résidence Georges Gauthier au Mans. Cette réhabilitation d'un immeuble de cette taille (251 logements) sur le modèle Energie Sprong (consommations énergétiques 100 % compensées en renouvelable, ombrières photovoltaïques sur le parking, chaufferie bois) est une première en Europe.

LE DÉPARTEMENT CONSTRUIT LES

Bien-être des élèves et des équipes pédagogiques, transition énergétique, développement durable : les restructurations menées par le Département transforment des bâtiments vieillissants en établissements modernes et durables. Des collèges neufs, de leur temps !

À CÉRANS-FOULLETOURTE, LE RENOUVEAU DE PIERRE BELON

Longtemps composé d'un bâtiment principal complété de 2 zones modulaires, le collège Pierre Belon a fait l'objet d'une restructuration partielle destinée à le rendre plus ergonomique, accessible aux personnes en situation de handicap et avec une meilleure performance énergétique (isolation par l'extérieur, brise-soleil orientables, bardage bois, grandes baies, luminaires LED, chauffage performant, etc.).

Le chantier à la loupe :

- Construction d'un accueil et d'une administration
- Restructuration de la vie scolaire et de l'infirmier
- Extension du bâtiment enseignement et extension partielle de la demi-pension
- Redéfinition des espaces extérieurs

COLLEGE PIERRE BELON



Tout a été mis en œuvre pour le bien-être des élèves et des personnels. Les nouvelles salles de cours sont grandes et lumineuses, le restaurant scolaire est magnifique ! Le pôle administratif est plus central et mieux isolé. Le nouveau mobilier apporte confort et modernité. Nous avons vraiment l'impression de travailler dans un autre collège ! Je remercie les conseillers départementaux qui ont soutenu ce projet depuis le début ! »
Caroline Batteux-Leveau,
principale du collège

FICHE TECHNIQUE

Début des travaux :
2^e trimestre 2021
Fin des travaux :
2^e trimestre 2023
Coût : **5,5 M€**,
dont 2,4 M€ par le
Département

COLLÈGES DURABLES DE DEMAIN

AU MANS, BÉRENGÈRE DE NAVARRE POURSUIT SA MUE

Le choix fort fait par le Département de donner au collège des Sources le nom de Bérengère de Navarre, première femme célèbre de la Sarthe, s'est accompagné d'une importante restructuration qui vient de s'achever. Un chantier qui s'est déroulé en site occupé.

Le chantier à la loupe :

- Désamiantage des locaux restructurés
- Rénovation thermique
- Modernisation électrique
- Accessibilité
- Restructuration partielle des locaux pédagogiques, de la vie scolaire, de l'administration et de la demi-pension
- Traitement des façades
- Création d'un préau (250 m²)



J'aime beaucoup mon collège. Il est beaucoup mieux depuis que les travaux ont été réalisés. Les salles de classes sont plus vivantes avec toutes ces couleurs. » **Émilie, élève de 6^e**

« Les travaux ont amélioré notre collège ! On sent les changements : plus de confort, de nouvelles couleurs qui rendent le collège plus moderne. » **Maë, élève de 6^e**



Parole d'élus

« Économie d'énergie, végétalisation des cours, sécurité, accessibilité : les besoins des collèges ont changé depuis l'époque de leur construction par l'État, avant la décentralisation. Grâce au Plan Collège de Demain (256 M€), qui fait suite au Plan Collège Performant, le Département de la Sarthe aura rénové pratiquement tous ses collèges en 20 ans. Un collège rénové, c'est un collège neuf, où il fait bon vivre et étudier ! »



Anthony Trifaut,

Président de la commission Jeunesse, Éducation, Citoyenneté et Enseignement supérieur

FICHE TECHNIQUE

Début des travaux :

Décembre 2020

Fin des travaux :

Septembre 2023

Coût : **5,6 M€**

dont 3 M€ par le

Département



UNE MISSION DU DÉPARTEMENT À LA LOUPE

AUTONOMIE : LE DÉPARTEMENT ENGAGÉ AUPRÈS DES EHPAD

Un engagement quotidien

Le Département...



alloue des moyens en fonction du niveau de dépendance des résidents



soutient l'hébergement diversifié par l'octroi d'enveloppes complémentaires (accueil de jour, hébergement temporaire, etc.)



verse des aides exceptionnelles (590 000 € à 3 Ehpad en difficulté en 2023)



soutient de manière renforcée les Ehpad en 2024 **pour faire face à l'inflation**

Des projets innovants

accompagnés par le Département

- **Semaines des métiers en établissements et services médico-sociaux** : 210 personnes ont trouvé un emploi et 52 ont engagé un cursus de formation en 2023
- **Circuits courts et lutte anti-gaspillage**
- **Développement de 2 centres de ressources territoriaux** pour améliorer le maintien à domicile des personnes âgées dépendantes



- **Rendre l'hébergement temporaire accessible à tous** : 62 places d'hébergement temporaire désormais habilitées à l'aide sociale

82 STRUCTURES POUR PERSONNES ÂGÉES DÉPENDANTES

7 124 PLACES

2 938 EMPLOIS FINANCÉS

42 STRUCTURES POUR PERSONNES ÂGÉES AUTONOMES

1 679 PLACES

BUDGET ANNUEL DU DÉPARTEMENT CONSACRÉ AU FINANCEMENT DES ÉTABLISSEMENTS POUR PERSONNES ÂGÉES

54,5 M€

Plan Ehpad



77 M€

d'investissement du Département (jusqu'à 50 % du coût des travaux) pour moderniser les structures



Le Département aux côtés des établissements dans leur **transition énergétique**

PLUS D'INFORMATIONS :
www.sarthe.fr/ehpad



LA SARTHE, TERRE DE TOURNAGE



Du Voyage en pyjama à Mort sur la Piste, sous l'impulsion de la Cité du film ou d'Éric Langlois (Numéro 7), la Sarthe se fait progressivement une place dans le panorama du cinéma français. Une dynamique encouragée par le Conseil départemental !

En Sarthe, janvier est devenu le mois du cinéma. Après **Le Cygne des Héros**, de Claude Saussereau, en 2022, et **Les Survivants** de Guillaume Renusson, en 2023, **Le Voyage en pyjama**, nouveau film « estampillé 72 » est sorti en janvier 2024. Plus qu'un hasard du calendrier, c'est une vraie dynamique liée au 7^e art qui se fait ressentir dans le département. Car outre ces 3 films tournés en Sarthe ou par des Sarthois, le téléfilm **Mort sur la Piste** avait le circuit des 24 Heures du Mans comme cadre, tandis que le **Red Carpet** de Dominique Besnehard s'est déroulé au théâtre de Mamers. Quant au court-métrage **Allez ma fille**, récompensé au festival international de comédie de l'Alpe d'Huez, il a été filmé à Bessé-sur-Braye ! Derrière ces réalisations essentielles pour l'attractivité de la Sarthe, plusieurs acteurs essentiels, soutenus par

le Conseil départemental, comme la Cité du film, et des professionnels passionnés par leur territoire, à l'image d'Éric Langlois. Grand ambassadeur de la Sarthe, réalisateur de 2 films promotionnels pour le Département, produits par Corinne Langlois (Numéro 7), le producteur a convaincu son ami Pascal Thomas de tourner **Le Voyage en pyjama** dans notre département. « Dès qu'on tourne en dehors de Paris, on est en concurrence avec les autres départements. Les équipes ont été ravies de la beauté de la Sarthe et du superbe accueil de ses habitants. Notre département a énormément d'atouts ! »

Une vitrine pour la Sarthe

Lors de l'avant-première du **Voyage en pyjama**, l'équipe du film était ravie de revenir en Sarthe. « On s'est baladé avant la séance, il faisait beau, c'était

très agréable », a raconté Alexandre Lafaurie, l'interprète du personnage principal. « *La Sarthe est un bel endroit, avec des gens adorables* », a renchéri Pascal Thomas. Dans la salle, le public, conquis, a pu jouer à reconnaître les différents lieux de tournage : l'Hôtel de France à La Chartre-sur-le-Loir, les écluses sur la Sarthe, la Cité Plantagenêt.

Ces décors superbes servent de vitrine à Hortense Girard, chargée d'accueil des tournages à la Cité du film (avec un financement du Département). « *J'ai un rôle de facilitatrice qui ne se limite pas aux décors* », précise-t-elle. « *Je mets également en relation les équipes avec des techniciens sarthois, ainsi que des comédiens pour les rôles. Beaucoup de Sarthois ont travaillé sur Mort sur la piste et le Voyage en pyjama.* » À la vie comme à l'écran, la dynamique est réelle !



74

JOURS DE TOURNAGE EN SARTHE EN 2023 (57 EN 2022)

7 €

DE RETOMBÉES ÉCONOMIQUES POUR LE TERRITOIRE POUR CHAQUE EURO INVESTI DANS LE CINÉMA PAR LES COLLECTIVITÉS (SOURCE CNC)

AVEC LE DÉPARTEMENT, OUVREZ GRAND LES PORTES DES LIBRAIRIES !

Jeunes en Librairie est une activité proposée avec le Département aux collégiens de 4^e ou de 3^e. Cette année, 18 classes participantes vont découvrir la chaîne du livre, des médiathèques, des imprimeurs et des auteurs. Interview croisée avec **Véronique Rivron**, présidente de la commission Vie associative, Culture, Sport, Tourisme et Patrimoine, **Christelle Fournier**, professeure de français, et **Agnès Delarue**, professeure-documentaliste au collège Suzanne Bouteloup de Mayet, et **Anne-Sophie Thuard**, libraire au Mans.

Comment Jeunes en Librairie ouvre des perspectives aux collégiens ?

Véronique Rivron : « Nous considérons que la lecture est porteuse de connaissance et d'ouverture sur le monde, notamment pour la jeunesse, une priorité de notre mandat. Nous avons aussi à cœur d'accompagner la communauté éducative dans ses missions ! L'offre *Jeunes en Librairie* est un dispositif qui permet de créer des ponts entre le monde du livre et les collégiens. »

Christelle Fournier : « Dès que le Département propose des activités, nous sommes ravis d'y participer ! C'est important pour nos collègues ruraux. Grâce au Département, nous sommes déjà allés à la médiathèque de Mayet avec nos élèves de 3^eC, et nous allons accueillir un auteur de romans graphiques, Timothée Leman, avant de nous rendre chez Brodard et Taupin, le célèbre imprimeur de livres à La Flèche, puis au Bruit des Mots, une librairie fléchoise. C'est une très belle expérience pour nos élèves comme pour les encadrants ! »

Qu'est-ce qui motive à se lancer dans une telle démarche ?

Agnès Delarue : « Comme documentaliste, j'étais impliquée dans le Prix des lecteurs. C'est important de rencontrer des auteurs pour désacraliser leur métier et de partager leur passion pour les histoires. C'est très efficace auprès des élèves. Qui plus est, ces projets menés sur une année sont très fédérateurs. Cela permet de créer une vraie dynamique de groupe et d'améliorer la communication entre les élèves. »

Anne-Sophie Thuard : « Pour moi, libraire c'est plus qu'un métier, c'est une passion. Mes parents étaient libraires aux Pays-Bas et je souhaite par-dessus tout partager ma passion du livre. *Jeunes en Librairie*, c'est une occasion rêvée de dédramatiser l'action d'entrer dans une librairie. Nous ne sommes pas des « intellos ». Dans une librairie, il y a plus que des romans, il y a de la BD, du sport, de la couture, du jardinage, du voyage... Nous sommes libres de lire ce que nous voulons ! De plus, **le monde du livre est riche de nombreux métiers**, auteur, graphiste illustrateur, maquetiste, imprimeur, libraire, et j'en passe. Nous pouvons peut-être aider des collégiens à trouver leur vocation. »

5 librairies sarthoises sont partenaires : Le Bruit des mots, Bulle, Doucet, Papyrus et Thuard.

EN BREF



→ BERCÉ PLUS QUE JAMAIS FORÊT D'EXCEPTION !

Seules 17 forêts françaises sont labellisées « Forêt d'exception ». Bercé a été l'une des premières, en 2017. Une reconnaissance d'excellence qui vient d'être reconduite, pour 5 ans. « *Les Sarthois ne savent pas forcément que 233 chênes ont été sélectionnés en forêt de Bercé pour contribuer à la reconstruction de Notre-Dame de Paris* », rappelle Régis Vallienne, vice-président du Conseil départemental et coprésident du comité de pilotage Bercé Forêt d'exception. « *8 pièces exceptionnelles ont permis de façonner le tabouret soutenant la flèche, 62 ont été valorisées pour la construction de la flèche et 163 ont été affectées à la charpente du chœur.* »

→ www.onf.fr

→ HANDICAP : UNE AIDE POUR LES PACHAS

Le Département a attribué une subvention de 90 000 € sur 3 ans aux Pachas, une association de parents œuvrant auprès d'enfants en situation de handicap et de leurs proches autour du vivre ensemble via des lieux de rencontres, d'échanges et de loisirs communs en famille. Les Pachas proposent ainsi des ateliers, des temps de convivialité et d'échanges, des actions de répit et de soutien aux aidants, de la sensibilisation. → www.associationlespachas.org



→ SOLIDARITÉS : DE NOUVEAUX NOMS POUR LES LIEUX D'ACCUEIL

Les lieux d'accueil des Solidarités ont récemment changé de nom afin de simplifier le parcours de l'utilisateur. Ils se répartissent désormais entre les **Relais Sarthe Solidarités**, lieux d'accueil de proximité, et les **Points Sarthe Solidarités**, où les professionnels du Département peuvent recevoir les usagers sur rendez-vous. → Quel est le lieu d'accueil le plus proche de chez vous ? www.sarthe.fr

→ LE PARC NORMANDIE-MAINE GÉOPARC UNESCO !

Regroupant 134 communes dont 26 sarthoises, le Parc Naturel Régional (PNR) Normandie-Maine change de dimension ! Ce territoire à forte valeur patrimoniale et paysagère vient en effet d'être labellisé **Géoparc mondial Unesco**, une reconnaissance internationale qui contribuera nécessairement à son attractivité. « *C'est un coup de projecteur pour les atouts de la partie sarthoise du Parc : les Alpes Mancelles, la forêt de Perseigne et le bocage* », se réjouit Monique Nicolas-Liberge, conseillère départementale et vice-présidente du Parc.

www.parc-naturel-normandie-maine.fr



→ DU BOIS MORT RÉUTILISÉ PAR LE DÉPARTEMENT

Lors des entretiens ou des aménagements des bords de routes, de rivières et de ses différents espaces verts, le Département cherche au maximum à préserver les arbres debout, vivant et sans danger pour les usagers. **Lorsqu'il faut les enlever, ces arbres sont sciés pour être réutilisés comme poteaux, bastaings, chevrons ou encore bardage sur des petits aménagements réalisés par le Département.** La dernière opération a concerné 18 m³ de bois !

LE CHIFFRE

→ **57 658 visiteurs**



Nouveau record pour les illuminations de l'Abbaye Royale de l'Épau ! La 8^e édition du voyage lumineux et sonore a été de nouveau un franc succès durant les fêtes de fin d'année, avec un pic à 5 398 visiteurs le samedi 23 décembre !



PORTRAIT

MATHIEU HALLOUIN

COMPOSITEUR SARTHOIS DE MUSIQUE DE BANDE ANNONCE ET DE JEUX VIDÉO



Compositeur pour bande annonce et trailers, qu'est-ce que c'est ?

Le monde de la bande annonce de film ou de série s'est énormément développé avec l'arrivée des plateformes de streaming. Aujourd'hui, ce sont des sociétés externes aux studios qui font la promotion des dernières productions. Pour cela, ces sociétés produisent des bandes annonces que l'on appelle *trailer* ou *teaser* pour les plus courtes. C'est là que j'interviens. Je produis et je compose des albums thématiques de morceaux de 2 à 3 minutes que je mets en ligne sur une plateforme dédiée à la musique de trailers.

Vous êtes un ambassadeur de la Sarthe, comment êtes-vous arrivé dans notre département ?

En 2003 pour des études d'acoustique. C'est ici j'ai rencontré ma conjointe, des musiciens et que j'ai monté un groupe : Mel-P. En 2005, j'intègre le groupe Sebka-Chott comme claviériste. Nous tournons en France et en Europe. En 2012, je me suis formé pendant 2 ans à la MAO (Musique Assistée par Ordinateur). J'ai commencé à composer des musiques de trailers, des morceaux épiques inspirés de Hans Zimmer (compositeur des musiques de *Gladiator*, *Inception*, etc.). Sur les réseaux sociaux, je rencontre mes partenaires actuels : Dos Brains. Une entreprise fondée aux États-Unis par des gens en or ! C'est pour eux que je compose mes musiques de trailer. C'est un succès ! À tel point que je suis devenu directeur musical et producteur. J'y ai rencontré mon associé et ami Tim Stoney.

Vous composez aussi pour le jeu vidéo...

Je dédie plus de la moitié de mon temps à composer des musiques pour des éditeurs de jeux vidéo comme le Français Ubisoft avec qui j'ai travaillé sur une licence mythique ! Les premiers qui nous ont fait confiance sont Saber Interactive. Nous avons eu la chance de travailler avec un grand de la musique vidéoludique : Christophe Héral, compositeur notamment de la musique du jeu d'aventure *Rayman* ! Un autre objectif serait d'ouvrir un studio musical en Sarthe.

« En Sarthe, grâce à la fibre optique, je peux travailler avec Los Angeles »

C'est facile de travailler avec les États-Unis depuis la Sarthe ?

Oui c'est très facile ! Il y a le décalage horaire à prendre en compte, mais avec la fibre optique, je travaille avec le monde entier. En Sarthe, je me sens bien ! Ma conjointe et moi sommes des fans absolus de BD, la librairie Bulle est probablement notre endroit préféré et nous ne manquons jamais un rendez-vous de la BD à l'Épau ! C'est une chance incroyable de pouvoir rencontrer tous ces auteurs. Ailleurs en Sarthe, je trouve les Alpes Mancelles très jolies !

www.mathieu-hallouin.com
www.fractaledgemusic.com

EMPLOI : LA SARTHE ATTRACTIVE !

L'emploi en Sarthe fait partie des 10 priorités qui animent l'action du Conseil départemental. Attentif aux besoins des employeurs, aux côtés du tissu entrepreneurial sarthois, le Département est également un acteur important de l'économie locale grâce à ses plus de 100 M€ d'investissements par an et les clauses sociales intégrées dans ses marchés publics. Cette dynamique complète l'action que mène le Département comme chef de file de l'insertion. **Et les résultats sont là : le nombre d'allocataires RSA a baissé en Sarthe et 1 191 personnes sont retournées à l'emploi en 2023 grâce à l'action du Département !**



PLUS D'INFOS SUR
WWW.SARTHE.FR

➔ LE MODÈLE SARTHOIS, UN TRAVAIL D'ÉQUIPE !

« Un vivier de candidats pour vos recrutements ! » Sur cette plaquette, distribuée à tous les employeurs de Sarthe, figurent les logos du Département, bien sûr, de France Travail, de la CCI Le Mans Sarthe, des clubs d'entreprises. Car en Sarthe, l'insertion est un travail d'équipe ! Chef de file, le Département s'est fixé comme objectif de dynamiser les parcours vers l'emploi en prenant en charge, dès leur entrée dans le dispositif, les allocataires du Revenu de Solidarité Active

(RSA), une prestation versée par la collectivité. « La clé, c'est d'individualiser les parcours car il n'y a pas de profils types », explique Samuel Chevallier, président de la commission Emploi, Insertion et Logement. « Nous les rencontrons à plusieurs reprises et nous définissons les freins à lever, qu'il s'agisse de mobilité, de garde d'enfants et nous les mettons en relation avec les différents acteurs de l'insertion. » **Avec un objectif : le retour à l'emploi durable !**



11 500
ALLOCATAIRES
DU RSA
(BAISSE DE
15 % DEPUIS
2020)



➔ CARBUR'PERA, LA MOBILITÉ AVANT TOUT

Au sein des acteurs de l'insertion en Sarthe, Carbur'Pera est la plateforme des mobilités. Chaque année, les 6 conseillers de cette structure installée au Mans reçoivent 400 allocataires du RSA pour un diagnostic mobilité. « On les accompagne pour trouver une solution. Cela ne se limite pas au permis B et à la voiture », explique Cathy Bataille, directrice. « L'idée, c'est d'être mobile pour trouver du travail ! » Pour la gestion et l'entretien de son parc de véhicules, de scooters et de vélos, Carbur'Pera emploie 17 salariés en insertion (aides-mécaniciens et agents administratifs). « Nous sommes aussi un garage solidaire », ajoute Cathy Bataille. « On peut y réparer sa voiture ou en faire don, elle sera revendue à un tarif social. »

www.carburpera.fr

➔ LE « TREMPLIN » ÉTUDES ET CHANTIERS

Nadège travaille désormais dans un haras, Stéphane dans un supermarché. Pour Patricia, l'avenir se dessine au volant d'un camion. Tous ont comme point commun un passage par le chantier d'insertion Études et Chantiers de Fresnay-sur-Sarthe. « Ici, c'est un tremplin », résume Nathalie Louvel, accompagnatrice socio-professionnelle. « Nous avons 2 équipes de 10 salariés en Contrat à Durée Déterminée d'Insertion (CDDI), avec 2 encadrants. Ils restent environ 12 mois. » Durant cette période, ces salariés en insertion vont tronçonner, maçonner, entretenir différents espaces naturels dans les communes alentours, et étudier pour préparer le CQP (Certificat de Qualification Professionnelle). Arrivée en avril 2022, Patricia a obtenu le CQP, le permis C et prépare la formation pour devenir conductrice poids lourds. « Je me suis présentée ici car je voulais montrer l'exemple à mes 3 enfants », raconte-t-elle. « Grâce à mes accompagnateurs, j'ai repris confiance en moi et j'espère trouver un emploi dans le transport forestier. Ici, j'ai tout réappris ! » www.ec-ouest.org





50 PARTENAIRES
LOCAUX

87,8 M€

DANS LE
BUDGET 2023

80 000 HEURES

DE CLAUSES SOCIALES
DANS LES MARCHÉS PUBLICS



→ LE RELAIS, AUX CÔTÉS DES PROFESSIONNELS

« Nul n'est inemployable et c'est à l'entreprise de s'adapter aux demandeurs d'emploi », voici la méthode IOD (intervention sur l'offre et la demande), marque de fabrique du Relais Emploi, basé au Mans (avec des antennes locales). Ici, les personnes qui viennent chercher un travail sont appelées « professionnels ». « Les conseillers emploi du Relais Emploi ne sont pas là pour faire des CV », détaille la responsable Annabelle Turcaud. « Ils vont dans les entreprises négocier les offres pour qu'elles soient adaptées au plus grand nombre. Puis ils les proposent aux professionnels. » Par exemple, quelqu'un qui a travaillé dans la logistique ne se verra pas proposer uniquement des postes dans ce secteur. « On commence par lister les tâches, les horaires, le salaire, qu'ils puissent se projeter. Ils acceptent ou ils refusent mais on veut qu'ils sortent la tête de l'eau ! » La confiance en soi est très importante dans le retour vers l'emploi et la méthode du Relais Emploi est efficace : 95% des personnes suivies rencontrent un employeur dans les 15 jours. « On les accompagne à leur entretien, on les suit jusqu'à ce que soit validée leur période d'essai. On veut qu'ils se sentent bien dans leur nouveau travail ! »

www.fjtlerelais.fr/emploi



L'Interview

Samuel Chevallier

Président de la commission Emploi,
Insertion et Logement

En quoi le Département est un acteur de l'emploi ?

Qu'il s'agisse d'insertion, de développement du territoire, d'investissements et de marchés publics, nous sommes mobilisés pour que chaque Sarthois ait un

**« En Sarthe,
en matière
d'insertion, nous
faisons depuis
des années ce
que d'autres
démarrèrent
aujourd'hui ! »**

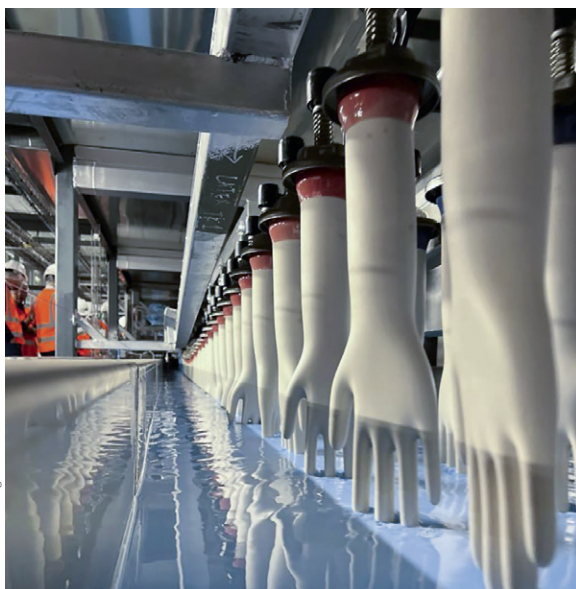
emploi, c'est la finalité de nos actions. **Nous construisons les dessertes routières des zones d'activités, nous installons la fibre optique chez les professionnels, nous nous mobilisons au quotidien pour l'attractivité de la Sarthe.** Chaque année, nous investissons plus de 100 M€ partout

dans le département. Dans nos marchés publics, nous incluons des clauses sociales : 80 000 heures de travail réservées à l'insertion, c'est énorme !

Qu'est-ce qui fait de la Sarthe un Département modèle en termes d'insertion ?

Nous travaillons avec tout le monde : les missions locales, les clubs d'entreprises, les chambres consulaires (commerce et industrie, agriculture, métiers et artisanat). Nous sommes parvenus à mettre en place quelque chose de simple et d'efficace. C'est pour cela que nos résultats sont bons et que le nouveau directeur général de France Travail était venu voir comment nous travaillions en Sarthe lorsqu'il était haut-commissaire à l'emploi. Avec le SPIE (Service Public de l'Insertion et de l'Emploi), nous faisons depuis des années ce que d'autres démarrent à peine : créer des espaces de dialogue avec les structures d'insertion, au-delà du financement, pour aider les Sarthois, en général, et les allocataires RSA, en particulier, à trouver un emploi, dans le bon et juste droit.

➔ À BESSÉ-SUR-BRAYE, MANIKHEIR RECRUTE !



Sortie de terre en lieu et place de la papeterie Arjowiggins, à Bessé-sur-Braye, l'usine de gants en nitrile ManikHeir, unique en son genre en Europe, continue de recruter ! « Les 3 premières lignes de production tournent, on cherche à compléter l'équipe qui travaillera sur la 4^e ligne », explique Gérald Heuliez, directeur général de ManikHeir. « 115 personnes ont été recrutées en CDI et nous recherchons encore une trentaine de postes : conducteurs de ligne, qualitatifs, techniciens de maintenance. » Commercialiser des gants à usage unique auprès des établissements de santé, des secteurs pharmaceutique et agroalimentaire « est un projet passionnant et vertueux qui reçoit une écoute favorable en France et en Europe ». L'entreprise compte 50 % d'anciens salariés d'Arjowiggins. « Ils se sont approprié ce nouveau métier ! » salue Gérald Heuliez qui pense déjà à l'avenir du site. « Le bâtiment, les énergies, la gestion de l'eau : tout est prêt pour doubler la capacité de l'usine. » Le Conseil départemental, qui s'est battu pour que ce projet aboutisse, a créé une voie verte que peuvent emprunter les habitants du secteur pour se rendre à ManikHeir à pied ou à vélo. « Le Département nous soutient et nous aide à être visibles », souligne Gérald Heuliez. carrieres@manikheir.com

© Jean-Michel Delage

REJOIGNEZ LES AGENTS DU CONSEIL DÉPARTEMENTAL !



Assistants sociaux, éducateurs de jeunes enfants, chargés d'intervention sociale et familiale, informaticiens, techniciens voirie, assistants administratifs, éclusiers : le Département recrute ! « Rejoindre le Département de la Sarthe, ses 2 300 agents et ses 106 métiers, c'est s'investir pour un métier qui a du sens », rappelle Véronique Cantin, vice-présidente de la commission Ressources humaines, Finances et Administration générale. De l'action sociale à la lecture publique, de l'assainissement aux infrastructures routières, des marchés publics à la restauration scolaire, les domaines d'intervention sont très variés !

Choisir de travailler pour le Département de la Sarthe, c'est :

- Contribuer à l'intérêt général en s'investissant pour les Sarthoises et les Sarthois
- Créer du lien sur le territoire
- Développer la Sarthe pour la rendre toujours plus attractive



Retrouvez les offres d'emploi sur www.sarthe.fr/recrutement



FOCUS SUR AGRI EMPLOI 72

Guichet unique de l'emploi agricole créé en 2022, Agri Emploi 72 a vocation à simplifier les démarches des exploitants et des partenaires sociaux. Cette structure regroupe **l'ANEFA** qui promeut les métiers et les formations agricoles, développe l'emploi agricole et informe sur les besoins de recrutement ; **le GEIQ Agriqualif** qui met en place des parcours de formation à destination des demandeurs d'emploi et des personnes en reconversion ; **le GED** (Groupement d'Employeurs Départemental) qui embauche des salariés en CDI à temps plein pour mise à disposition des employeurs ; **le SRDS** (Service de remplacement départemental sarthois) qui assure le remplacement des exploitants durant leurs absences. **L'agriculture sarthoise recrute : plus de 400 postes permanents et 4 000 saisonniers tous les ans.**

recrute@plus.agri72.com

LE MANS

➔ UN NOUVEAU RESTAURANT SCOLAIRE À COSTA-GAVRAS

Alerté par le faible taux de fréquentation de plusieurs collèges du Mans et notamment de celle de la demi-pension du collège Costa-Gavras, le Département a mené une réflexion en concertation avec les enseignants, l'équipe de direction, les élèves et leurs parents. Depuis 1 an, les élèves déjeunaient au collège Alain-Fournier, à la suite de la décision de la Ville du Mans de mettre fin à la restauration dans l'école voisine. **Le Département a donc construit un restaurant scolaire dans l'enceinte du collège Costa-Gavras et expérimente, pour 2 ans, le repas à 1€.** La demi-pension a été inaugurée en présence de Dominique Le Mèner, Président du Conseil départemental, Véronique Rivron, 1^{re}

vice-présidente, Anthony Trifaut, président de la commission Jeunesse, Éducation, Citoyenneté et Enseignement supérieur, et Dominique Chevrinais-Poglio, directrice académique des services de l'Éducation nationale. « Pour nos collégiens, bien manger est fondamental », a souligné Dominique Le Mèner. « Avoir un restaurant scolaire sur place permet de développer des activités culturelles et sportives le midi et assure la continuité de la journée scolaire. » Cet investissement de 950 000 € (financés à 100 % par le Département)



représente : 470 000 € pour le bâtiment et 480 000 € pour la tarification à 1 €, proposée également dans les 2 autres collèges situés en REP+ (Joséphine Baker et Alain-Fournier).

SARTHE

➔ APPEL À PROJETS POUR LA VIE ÉTUDIANTE "SAISON 2"

Elles étaient 4 lors de la première saison, elles sont cette fois 8 associations à avoir remporté le 2^e appel à projets pour la vie étudiante ! Ce dispositif lancé par le Département vise à dynamiser l'engagement étudiant. Dominique Le Mèner, Anthony Trifaut et Catherine Paineau, président et vice-présidente de la commission chargée de l'Enseignement supérieur, ont remis les prix aux lauréats de cette 2^e saison. Il s'agit du Bureau des EllesGBT+ et de l'Association Sportive des Géomètres Topographes de l'ESGT, du Bureau des Alternants du CFA de la CCI du Mans et de 5 associations de l'Université du Mans : Epic d'Epoc, le Club Vibration Acoustique Signal, l'Atelier théâtral (ATUM), le Studio (web TV du campus) et l'Association Fédérative des Jeunes et Étudiants du Maine (AFJEM). **Un budget de 30 000 € avait été voté par le Conseil départemental pour financer cet appel à projets.**



CANTON DE LA SUZE-SUR-SARTHE

➔ DE L'HABITAT SENIOR À MALICORNE-SUR-SARTHE



À Malicorne-sur-Sarthe, Sarthe Habitat construit 12 logements adaptés aux personnes âgées, dont 6 labellisés Habitat Senior Services. Le Département finance ce projet à hauteur de 25 000 €. La 1^{re} pierre a été posée en présence d'Emmanuel Franco, conseiller départemental du canton, et Fabienne Labrette-Ménager, présidente de Sarthe Habitat et vice-présidente du Conseil départemental.

SARTHE

➔ 10^E ANNIVERSAIRE POUR LES TALENTS DE LA SARTHE !



Organisés par Le Maine Libre et le Conseil départemental, les Talents de la Sarthe mettent à l'honneur celles et ceux qui font bouger la Sarthe. Le trophée Jeune Talent, parrainé par le Département, a été remporté par Alycia Soyer, championne du monde de moto trial.

CANTON D'ÉCOMMOY

➔ LES BASKETTEURS DU MSB CHEZ LES KANGOUROUS



Duel de mascottes entre Kabici le kangourou et Léo le lion, pour la venue de 3 joueurs du MSB au club d'Écommoy. Lors de cette action d'utilité sociale organisée par le Département, Abdoulaye Ndoye, Trevor Hudgins et Wilfried Yeguete ont enchaîné conseils et dédicaces, en présence de Marie-Pierre Brosset et Samuel Chevallier, conseillers départementaux.

CANTON DU LUDE

➔ SARTHE TERRE DE TRAIL, AU LUDE ET EN NOCTURNE !



Le saviez-vous ? Bien équipé, on peut pratiquer le trail par n'importe quelle saison et de jour comme de nuit, sur les circuits de la station départementale Sarthe Terre de Trail ! Les deux derniers parcours, au Lude, ont ainsi été inaugurés par des passionnés de course à pied, munis de lampes frontales. « *Tous les parcours proposés sont sécurisés, c'est-à-dire balisés et régulièrement entretenus, grâce à la collaboration des services des communes et de bénévoles* » a rappelé Olivier Sasso, vice-président de la commission Vie associative, Culture, Sport, Tourisme et Patrimoine, lors de l'inauguration, en présence de François Boussard, conseiller départemental du canton, Patrick Desmazières, conseiller départemental chargé de l'itinérance, et Béatrice Latouche, maire du Lude. **Labellisée Terre de Jeux, la Sarthe est le seul département de France à disposer d'une station de trail départementale.** « *Le Département fait du sport un moteur de valorisation du territoire et de développement économique.* »

➔ À retrouver en vidéo sur www.sarthe.fr

SARTHE

➔ AU PERQUI, LA POUPONNIÈRE S'AGRANDIT

La politique départementale de protection de l'enfance est un enjeu majeur. **Parmi les enfants pris en charge par la collectivité, les plus jeunes peuvent être confiés à la pouponnière du Perquoi, à Changé, dont le Département finance le fonctionnement.** Le Perquoi (33 places) a fait l'objet de travaux d'extension financés à 100 % par le Département, soit un montant de 410 000 €. Cette nouvelle unité appelée « Coccinelle » accueille 7 enfants âgés de 0 à 3 ans. Elle a été inaugurée en présence de Dominique Le Mèner, Président du Conseil départemental, Marie-Thérèse Leroux et Hélène Le Conte, présidente et vice-présidente de la commission Solidarité, Autonomie et Santé, et Isabelle Berthe, conseillère départementale du canton.



CANTON DE CHANGÉ

➔ UN NOUVEAU CENTRE D'INCENDIE
ET DE SECOURS À CHALLES

Les 18 sapeurs-pompiers volontaires de Challes assurent la couverture opérationnelle des communes de Challes et de Volnay, soit 2 100 habitants. Un nouveau centre d'incendie et de secours a été construit à Challes afin d'améliorer leurs conditions d'exercice. Plus grands et plus modernes, les locaux sont également dotés de vestiaires séparés afin d'accompagner la dynamique de féminisation du SDIS de la Sarthe. Martine Crnkovic, vice-présidente du SDIS et du Conseil départemental, a salué l'engagement des sapeurs-pompiers de Challes, lors de l'inauguration de ce centre de secours. **Le coût de la construction est de 450 000 €, dont 35 % ont été financés par le Département.**



CANTON DE MONTVAL-SUR-LOIR

➔ ACCESSIBILITÉ
AMÉLIORÉE AU COLLÈGE
PAUL CHEVALLIER

Partiellement restructuré en 2018, le collège Paul Chevallier au Grand-Lucé poursuit sa modernisation, sous l'impulsion du Département, avec la restructuration de l'administration, la rénovation des sanitaires et la création d'un ascenseur. Le collège ainsi modernisé a été inauguré en présence de Dominique Le Mèner, Anthony Trifaut, président de la commission Jeunesse, Éducation, Citoyenneté et Enseignement supérieur, Galiène Cohu et Régis Vallienne, conseillers départementaux du canton. Cette restructuration d'un montant total de 1,1 M€ a été financée à 100 % par le Département. « Nous consacrons 1 M€ par an à l'accessibilité des collèges », rappelle Anthony Trifaut. « **Un collège accessible, c'est ce qui permet à un élève en situation de handicap d'aller au collège près de son domicile.** » L'ascenseur est aussi utile lorsque la mobilité réduite est temporaire, à l'image de Nina, élève en 4^e, qui l'utilise quotidiennement après une opération du dos.

📺 À retrouver en vidéo sur www.sarthe.fr

CANTON DE BONNÉTABLE

➔ PRIX VMF : LE CHÂTEAU DE
CHÊNE DE CŒUR RÉCOMPENSÉ

Le Prix Vieilles Maisons Françaises (VMF) récompense des restaurations exemplaires, avec le soutien du Département. Le Prix 2023 a été remis à la famille Ogier d'Ivry qui réside au château de Chêne de Cœur à Saint-Pavace, par Véronique Rivron, Gérard Galpin et Hélène Le Conte, présidente, vice-président et membre de la commission chargée du Patrimoine, et Véronique Cantin, conseillère départementale du canton.

CANTON DE SILLÉ-LE-GUILLAUME

➔ FRÉDÉRIC CATTANÉO
RACONTE SON PARCOURS

Labellisé Terre de Jeux, le Département organise des rencontres entre des collégiens et des champions sarthois. Ainsi, Frédéric Cattaneo, vice-champion paralympique de tennis fauteuil en 2012, a rencontré les élèves du collège Saint-Cœur-de-Marie à Sillé-le-Guillaume, en présence de Gérard Galpin, conseiller départemental du canton. Les jeunes ont pu poser de nombreuses questions au champion, notamment sur son handicap et sa médaille d'argent !

JEANNE FILLEUL-BROHY, PIONNIÈRE SARTHOISE AUX JEUX OLYMPIQUES

L'histoire de « La Sarthe Terre de Jeux » démarre avec une joueuse de croquet originaire de Saint-Corneille. Découvrez Jeanne Filleul-Brohy, témoin d'une époque révolue où la plus prestigieuse des compétitions se déroulait dans le cadre de l'Exposition universelle.

C'était au début du siècle dernier. Déjà à Paris. Ce jour du printemps 1900, sur le terrain du cercle du Bois de Boulogne, la Sarthoise Jeanne Filleul-Brohy (1867-1937) devient une pionnière. Engagée dans l'épreuve de croquet, elle fait partie des 3 premières femmes à avoir participé aux Jeux Olympiques. En tout, elles sont 22 participantes en 1900, sur 997 athlètes. « *En comparaison, à Tokyo, en 2021, la parité était atteinte entre femmes et hommes* », souligne Bruno Palmet, journaliste sportif sarthois.

En 1900, lors de cette olympiade corrélée à l'Exposition universelle, qui s'étendait de mai à octobre, les femmes sont représentées dans 5 disciplines : tennis, voile, golf, équitation et croquet. Le croquet, comme la pêche à la ligne ou l'automobile, n'a été discipline olympique qu'une fois, à Paris 1900 !

Ce jeu, consistant à faire passer des boules en bois à travers des arceaux en les frappant à l'aide d'un maillet, « *laissait une grande place à la tactique et à l'adresse* ». Jeanne Filleul-Brohy termina 5^e de ce concours olympique (en simple).

Un père conseiller général

De cette habitante de Saint-Corneille, on ne sait pas grand-chose, à l'exception de ce qu'on pouvait lire dans les rubriques mondaines des journaux de l'époque, comme son mariage le 9 novembre 1893 avec Georges Filleul-Brohy, ingénieur des ponts et chaussées : « *la fiancée portait une ravissante toilette de satin blanc, recouverte de vieux point d'Alençon* ». « *À l'époque, on ne s'intéressait à l'événement sportif que sur l'angle du résultat* », précise Bruno Palmet, « *il n'y avait pas*

d'interviews ou de portraits de sportifs comme aujourd'hui ».

C'est au château de La Perrigne, à Saint-Corneille, qu'on retrouve la trace de Jeanne Filleul-Brohy, née Haentjens ! Son père Alphonse-Alfred Haentjens (1824-1884) a exercé plusieurs mandats politiques, dont celui de conseiller général de la Sarthe (1858-1870). **Son frère, Marcel Haentjens (1869-1915), lieutenant au 3^e régiment de Dragons, participa également aux Jeux Olympiques de 1900, en croquet (10^e) et en équitation (5^e).**

Son nom est également cité dans un article du magazine sportif *La Vie au grand air* vantant les mérites du croquet et relatant le concours olympique de 1900. « *Ce qui m'étonne et me navre, c'est que les dames soient si peu nombreuses !* » y écrit le journaliste Paul Doyé qui regrette également l'absence de public aux épreuves. La donne sera bien différente en 1924 pour le retour des Jeux Olympiques à Paris, dans des enceintes comblées. L'histoire des Jeux en France était lancée et c'est avec une Sarthoise, Jeanne Filleul-Brohy, qu'elle a démarré !



© Coll. privée La Vie mancelle et sarthoise



ACHILLE SOUCHARD SUPERSTAR !

Nous sommes en 1920 et les Jeux Olympiques se déroulent à Anvers en Belgique. Achille Souchard (1900-1976), originaire d'Allonnes, vient de se classer à la 10^e place de l'épreuve individuelle de cyclisme sur route lorsqu'il prend le départ de la course par équipe. Avec 3 autres coureurs, **il devient champion olympique, la première médaille d'or de l'histoire du sport sarthois aux Jeux !** Rapide au sprint, Achille Souchard remportera les championnats de France sur route chez les amateurs (1922 et 1923) et les professionnels (1925 et 1926). Autre résultat probant, une 5^e place en 1928 sur la reine des classiques, Paris-Roubaix !

**CES ASSOCIATIONS QUI
FONT BOUGER LA SARTHE !**

Le Département soutient
+ DE 1 700 associations en Sarthe !

• Cercle de voile du Lac de Sillé



© Cercle de voile du Lac de Sillé

En Sarthe, on pratique tous les sports, y compris les disciplines nautiques ! **Ainsi, à Sillé-le-Guillaume, le cercle du lac de Sillé initie à la voile de 1 500 à 1 800 enfants chaque année.** Et près de 200 adhérents des alentours viennent barrer, manœuvrer, progresser. « *C'est une discipline qui se pratique de 9 à 99 ans* », souligne Jérôme Heuzard, directeur du cercle de voile présidé par Pascal Lainé. Dès 9 ans, car il faut bien savoir nager, les apprentis navigateurs embarquent sur des Optimist où ils apprennent à gonfler la voile, à manœuvrer, se familiarisent avec le matériel, les nœuds, disputent leurs premières régates. « *L'approche de la compétition est progressive* », poursuit Jérôme Heuzard. La saison est rythmée par les entraînements, les championnats, les stages estivaux... Sur monocoque ou catamaran, à Sillé, on peut se former, encadré par un moniteur diplômé. On peut aussi pratiquer le paddle, le canoë. « *Certains de nos bénévoles vont représenter notre club aux Jeux Olympiques, à Marseille, en tant qu'arbitres* », annonce Jérôme Heuzard. « *On va accueillir beaucoup de groupes. L'année 2024 s'annonce intense !* » www.centre-sille-sportsnature.fr

• ASL Boxing United

Boxe thaï, boxe anglaise, kickboxing et désormais MMA (arts martiaux mixtes) : les disciplines sont nombreuses à l'ASL Boxing United (Le Mans, 350 licenciés). « *Nous accueillons une centaine d'enfants et d'adolescents et, chez les adultes, un tiers de femmes* », calcule Mehdi Alloune, président du club. À l'ASL, on peut démarrer dès 6 ans, avec du pieds-poings avant d'aller vers la discipline de son choix vers 10-12 ans. « *Mais on peut cumuler, comme à l'athlétisme !* » Ces jeunes pratiquants peuvent apprendre des meilleurs combattants lors du gala du club, le temps fort de l'année. « *Pour le 10^e gala, nous avons proposé une soirée exceptionnelle qui a réuni plus de 1 000 personnes, avec un combat France/Thaïlande, à la grande signification pour les adeptes de la boxe des 8 coups, l'autre nom de la boxe thaï.* » L'ASL a déjà emmené plusieurs combattants en Thaïlande. « *Notre ambition n'est pas la compétition à tout prix mais quand nos combattants sont très motivés, on s'adapte !* » conclut Mehdi Alloune qui rappelle que l'ASL a formé « *quelques champions de France* » ! [f ASL Boxing United](https://www.facebook.com/ASLBoxingUnited)



© ASL Boxing United

• Batterie-Fanfare de Requeil



© Batterie Fanfare de Requeil

Peut-être les avez-vous vu dans un spot publicitaire diffusé lors de l'Euro 2021, en compagnie de Denis Brogniart ! Mais la façon la plus simple de rencontrer la batterie-fanfare de Requeil, c'est encore sur les comices, les corsos fleuris ou les commémorations qui rythment la vie du Sud-Sarthe ! « *Nous avons assuré 38 prestations en 2023* », présente Christophe Plessis, joueur de clairon et président de l'association (40 membres). « *Par exemple, un 8 mai, on joue 3 fois. On sait que des jours comme celui-là, on n'est pas beaucoup chez nous.* » Pour bien préparer ces événements où ils enchaînent marches militaires et morceaux de variété, les musiciens répètent chaque jeudi soir, salle du Mille Club. C'est ici qu'ils ont tenu leur journée Portes ouvertes début février : « *On essaye par tous les moyens de recruter des nouveaux, notamment des trentenaires. La moyenne d'âge est élevée mais nous avons aussi 6 jeunes de moins de 20 ans* », détaille celui qui a rejoint la fanfare à 15 ans. « *On aime la musique et la convivialité. Les fanfares attirent la sympathie chez les gens, mais ils n'osent pas forcément nous rejoindre !* » Envie de vous lancer ?

[f Batterie Fanfare Requeil](https://www.facebook.com/BatterieFanfareRequeil)

AGENDA



RÉGION PAYS DE LA LOIRE TOUR

La foule dans la montée de Gazonfier, la joie des enfants sur le bord des routes, la lutte pour la victoire entre Bryan Coquard et l'équipe Uno-X, le peloton sur l'asphalte du circuit Bugatti : l'étape finale du 1^{er} Région Pays de la Loire Tour, entre Sablé-sur-Sarthe et Le Mans, a été un succès populaire ! Forte de cette dynamique, l'épreuve revient pour une nouvelle édition, du 2 au 5 avril, à travers les 5 départements. C'est de nouveau en Sarthe, vendredi 5 avril, que se jouera l'épilogue de cette course qui a attiré, l'an dernier, 3,4 millions de téléspectateurs sur la chaîne L'Équipe. Après « l'étape des forêts » en 2023, les coureurs sillonneront cette

année les sinueuses routes du Nord-Sarthe, au départ de Marolles-les-Braults, en longeant le donjon de Ballon ou encore l'Abbaye Royale de l'Épau, avant une explication finale dans la mythique côte de Gazonfier. Un événement coorganisé par la Région Pays de la Loire et MSCO (Le Mans Sarthe Cyclisme Organisation), avec le soutien du Département, 1^{er} partenaire du sport en Sarthe, présent avec un stand au départ.

5 AVRIL

→ Étape sarthoise : Marolles-les-Braults – Le Mans
www.regionpaysdelaloire-tour.fr



LE PRINTEMPS DES POÈTES

Pour la 8^e année consécutive, le Printemps des poètes fait étape dans la Sarthe. Pour ses 25 ans, le thème retenu est « la grâce » ! Avec Sarthe Lecture, 16 bibliothèques (Beaumont-sur-Sarthe, Bonnétable, Conlie, Fresnay-sur-Sarthe, Marolles-les-Braults, Mamers, Saint-Cosme-en-Vairais, Saint-Georges-le-Gaultier, Ségrie, Sillé-le-Guillaume, Aubigné-Racan, Coulongé, Le Lude, Luché-Pringé, St-Jean-de-la-Motte et Vaas) proposent animations, expositions, spectacles, films, performances, ateliers,

concerts... Une kyrielle d'événements ayant pour dénominateur commun la poésie... et la grâce ! Tout est gratuit mais la réservation est indispensable. Le Printemps des poètes, ce sont également des capsules sonores sur des radios sarthoises, des affichages poétiques ou encore des grainothèques.

DU 9 AU 27 MARS

→ 16 lieux en Sarthe
lecture.sarthe.fr

JUSQU'AU 29 MARS

Exposition

ROTULUS : UN PATRIMOINE MÉDIÉVAL À DÉROULER

→ Archives départementales, Le Mans
archives.sarthe.fr

JUSQU'AU 31 MARS

Exposition

CIRCUIT 24, HISTOIRE D'UN JOUET

→ Musée des 24 Heures du Mans
www.lemans-musee24h.com

2 MARS

Course à pied

TRAIL NOCTURNE DES ALPES MANCELLES

→ Saint-Léonard-des-Bois
www.alencontrail.jimdo.free.com

14 MARS

Danse

L'INIZIO

Cie Chriki'z
→ Salle Coppélia, La Flèche
www.lecarroi.org

16 MARS

Théâtre

ZOOM

De Gilles Granouillet

→ Théâtre du Passeur, rue de la Rivière, Le Mans
www.theatredupasseur.fr

DU 16 AU 24 MARS

Événement

LE PRINTEMPS DES RILLETES

→ Partout en Sarthe
www.printempsdesrillettes.fr

17 MARS

Ornithologie

BALADE LE LONG DES HAIES

→ La Ferté-Bernard
sarthe.lpo.fr

17 MARS

Développement durable

JOURNÉE INTERNATIONALE DES FORÊTS

→ Forêt de Bercé, Pruillères-Éguillé
www.onf.fr

22 & 23 MARS

Culture

CARREFOURS DE LA PENSÉE

« Demain, comment habiter le monde ? »
→ Le Mans, Palais des congrès & de la culture



DU 22 AU 24 MARS

→ Mamers

www.mamers-en-mars.com

MAMERS EN MARS

Si depuis plus de 30 ans, Mamers en Mars est un événement majeur de la vie culturelle sarthoise, c'est aussi car ce festival du cinéma européen, soutenu par le Département, se délocalise à chaque édition en dehors du Saosnois ! Ainsi, pour cette 34^e édition, une avant-première aura lieu aux Cinéastes, au Mans, puis plusieurs projections de courts-métrages seront offertes à plus d'un millier d'élèves de La Ferté-Bernard et des environs de Mamers. Vendredi 22 mars, la projection de *Quelques jours pas plus*, avec Benjamin Biolay et Camille Cottin, en présence de la réalisatrice Julie Navarro, ouvrira le festival où dix nationalités seront représentées. « *Tous les films sont inédits en salle* », précisent les organisateurs. « *Des animations gratuites sont proposées aux enfants pendant que les parents assistent aux séances !* »

23 MARS

Basket

MSB - ROANNE

→ Antares, Le Mans

www.msb.fr

28 MARS

Habitat

FORUM DES ENTREPRISES
DU BÂTIMENT

→ Domaine de l'Épau,

Yvré-l'Évêque

www.sarthe-habitat.fr

DU 30 MARS AU 7 AVRIL

Cinéma

¡ VAMOS AL CINE !

5^e festival du cinéma

hispanique

→ Les Cinéastes, Le Mans

www.les-cineastes.fr

DU 6 AU 28 AVRIL

Art contemporain

CAPSULE RADIEUSE

→ Piacé

www.piaceleradieux.com

6 & 7 AVRIL

Salon

LE MANS AUTO MOTO
RÉTRO

→ Centre des expositions,

Le Mans

www.lemansautomotoretro.com



12 AVRIL

Théâtre 20h30

TOUT FEU, TOUT FLEMMÉ

→ Salle Aimée Prilleux,

Champagné

www.ville-champagné.fr

12 AVRIL

Tennis de table

LE MANS SARTHE TT -
RENNES CPB

→ Rue Garnier-Pagès, Le Mans

www.lemanssarthetennissetable.net

14 AVRIL

Automobile

RALLYE LE MANS
HISTORIQUE

→ Bonnétable

www.ecurielemans.org

DU 16 AU 14 AVRIL

Photographie

LES PHOTOGRAPHIQUES

→ Différents lieux en Sarthe

www.photographiques.org

DU 17 AU 19 AVRIL

Marionnettes

LE COMPLEXE DU
PINGUINC^{ie} Le Mouton Carré

→ Espace Madeleine Marie,

Sablé-sur-Sarthe

www.lentracte-sable.fr

DU 18 AU 21 AVRIL

Événement

24 HEURES DU MANS
MOTO

→ Circuit Bugatti, Le Mans

www.24h-motos.com

20 & 21 AVRIL

Botanique

COURTANVAUX CÔTÉ
JARDIN

→ Château de Courtanvaux,

Bessé-sur-Braye

Tél. 02 43 63 09 77

28 AVRIL

Automobile

5 LITRES & 2 LITRES DU
MANS

→ Centre-ville du Mans

www.car-le-mans.fr

LIVRES DU MOMENT



LES INFLUENCES MODERNES EN SARTHE

Le Conseil d'architecture, d'urbanisme et de l'environnement (CAUE) de la Sarthe a recensé les architectures du quotidien caractéristiques des constructions sarthoises, élaborées au cours du XX^e siècle. Le guide n°2 explore le modernisme, mouvement qui influence considérablement la pensée architecturale du XX^e siècle. Ou comment découvrir la Sarthe autrement ! Le 1^{er} guide, consacré à la brique au Mans, est toujours disponible.

→ CAUE, 138 pages, 10 €



L'ÉCHO DES BISTROTS

S'il a passé son enfance dans le café de son grand-père en Mayenne, le journaliste Pierrick Bourgault n'est pas un inconnu des bistrotiers sarthois puisqu'il a très souvent sillonné notre département afin de photographier, écouter, retranscrire les histoires des zincs du coin de la rue. À l'image du Café du coin, au Mans, qu'il a choisi pour illustrer la réédition de *L'Écho des bistrots*, en hommage à la Mère Lapipe, disparue en 2022.

→ Éd. Transboréal, 96 pages, 9 €

LA SARTHE SUR LES RÉSEAUX



OK Channel 2023



🏆🌟 Un défi épique, une victoire émouvante ! 🦾🐾

Petite rétrospective, quelques jours après la soirée des #TalentsdeLaSarthe2023 Olivier Lauth a traversé les eaux de la Manche en octobre dernier, marquant ainsi une aventure humaine extraordinaire. 🦾🐾

108 ❤️



Caïmans 72



Tournoi U12 NFL Flag 🏈, à Orlando (États-Unis)

Défaite 18/6 en 1/8^e de finale vs l'Angleterre

Une belle journée de flag et de football pour nos catégories jeunes aux 4 coins du monde

Merci à tous les encadrants, coach, arbitres qui permettent weekend après weekend à nos jeunes de pratiquer leur passion

Never Give Up ☺️

REJOIGNEZ-NOUS



Département de la Sarthe



@sarthefr



Département de la Sarthe



@sarthefr



La Sarthe en vidéos



DÉJÀ 68 000 ABONNÉS



Département de la Sarthe



La cathédrale Saint-Julien a été élue plus belle cathédrale de France ! Un concours était organisé sur la page Facebook Henoo, application dédiée au tourisme. Les internautes étaient invités à voter pour leur cathédrale préférée. Après plusieurs duels, la cathédrale sarthoise est la grande gagnante !

🌟 La Sarthe rayonne partout en France ! Cette distinction souligne la richesse architecturale et historique de notre patrimoine sarthois. #SarthePower

1 575 ❤️

17 🗳️



monsieurbob72



Pont dit Romain d'Yvré-l'Évêque. Dès l'occupation romaine, à cet endroit, un ouvrage permettait la traversée de l'Huisne. Délabré, il fut reconstruit à plusieurs reprises. Il fut remis au XIX^e siècle dans son état primitif, tel que l'on peut le voir sur cette image. #sarthetourisme #sartheexplorer #paysagemagnifique

❤️ 748

20 commentaires

➔ À VOTRE ÉCOUTE

Cette page est pour vous.
Vous pouvez l'utiliser pour écrire à Dominique Le Mèner,
Président du Conseil départemental. Votre courrier
recevra une réponse dans les meilleurs délais.



À adresser à :

M. le Président du Conseil départemental -
Hôtel du Département - Place Aristide Briand -
72072 Le Mans Cedex 9



Écrivez aussi à :

M. le Président du Conseil
départemental -
par e-mail : president@sarthe.fr

GAGNEZ UNE EXPÉRIENCE IMMERSIVE AU SERT



LE 12 AVRIL 2024 AU MANS :
VISITE PREMIUM DES ATELIERS DU TECHNOPARC,
AVEC LE TEAM MANAGER DAMIEN SAULNIER

Connaissez vous... ? LA SARTHE

Question :

En quelle année Damien Saulnier est-il devenu team manager du SERT ?

☐ 2016

☐ 2021

☐ 2019

Réponse du concours du magazine 179 : 1995

Nom

Prénom

Adresse

Mail

☐ Je souhaite recevoir la lettre d'information du Conseil départemental



Retournez-nous vos réponses avant le lundi 25 mars 2024, le cachet de la Poste faisant foi, à l'adresse suivante : Concours La Sarthe magazine N°180
Direction de la Communication - Hôtel du Département - 72072 Le Mans cedex 9.

MAJORITÉ DÉPARTEMENTALE / ENSEMBLE POUR LA SARTHE DROITE, CENTRE ET SOCIÉTÉ CIVILE

L'Enfance, premier budget du Département

Notre assemblée départementale s'est réunie vendredi 26 janvier pour débattre de nos Orientations Budgétaires pour l'année 2024. Des prévisions de plus en plus complexes à réaliser, compte tenu de dépenses obligatoires toujours en hausse et de recettes fiscales moins dynamiques. Cependant, nous présenterons en mars prochain un budget sincère et véritable, faisant la part belle aux investissements (115 M€) et ambitieux, au service des Sarthoises et des Sarthois. Nous poursuivrons la hausse sans précédent du budget consacré à l'enfance. Ce budget dépassera les 100 M€ en 2024, ce qui représente une hausse de 15%.

En 2023, le Conseil départemental de la Sarthe avait déjà investi 24 M€ supplémentaires pour créer de nouvelles places d'accueil, construire de nouveaux lieux de vie, créer de nouveaux postes, augmentant ainsi son budget d'intervention de

presque 30%.

Le budget consacré à l'enfance est devenu le premier budget des solidarités du Département devant toutes les autres allocations individuelles de solidarité, qu'il s'agisse de l'Allocation Personnalisée pour l'Autonomie (APA), la Prestation de Compensation du Handicap (PCH) ou du Revenu de Solidarité Active (RSA).

La protection de l'enfance connaît dans tous les Départements français une crise inédite : des mesures de placement ou d'accompagnement mal exécutées, des listes d'attente conséquentes, des postes non pourvus... Déjà fragilisé par la pandémie, le système de protection de l'enfance est en souffrance. Le nombre d'enfants pris en charge ne cesse de croître, dans tous les départements. La Sarthe ne fait pas exception à ce phénomène national. Nous recensons 1 500 enfants à l'Aide Sociale à l'Enfance au début du précédent mandat, ils sont aujourd'hui près de 1 900. Afin de faire face à ces besoins qui s'accroissent de manière exponentielle, nous avons créé de

nouvelles places d'accueil, nous avons investi pour l'extension et la restructuration des structures. Nous avons également réorganisé nos services et avons renforcé nos relations avec les associations qui œuvrent avec difficulté dans ce domaine aussi complexe que nécessaire.

Notre collectivité investit humainement et financièrement pour contribuer à faire évoluer cette situation. Mais nous ne pouvons pas être tenus pour responsables d'une société fragilisée, où les situations de crises intrafamiliales se multiplient, où les violences s'intensifient. Et nous sommes tous aux prises avec les mêmes difficultés !

Nous ne restons pas les bras croisés face à ce phénomène sociétal, au délitement de la famille, nous continuons d'agir avec conviction. Nous allons nous engager de nouveau et après deux plans d'urgence, un effort supplémentaire et inédit de transformation du dispositif de protection de l'enfance sera mis en place avec un plan de développement et de restructuration de l'offre d'accueil

et de service avant la fin de ce mandat.

En 2024, nous poursuivrons donc la création de nouvelles places d'accueil, avec notamment des unités éphémères dans les bâtiments disponibles des hôpitaux rattachés au Groupement Hospitalier du Territoire. Nous ouvrirons de nouvelles structures le temps de l'acquisition puis de l'aménagement de ces unités. De nouvelles places en Placement Familial Spécialisé seront créées, de nouveaux Lieux de Vie et d'Accueil seront ouverts, avec plusieurs projets faisant actuellement l'objet d'échanges et d'analyses. Des actions innovantes sont également prévues, comme la création d'un dispositif expérimental pour les jeunes refusant le placement.

Chef de file des Solidarités, le Conseil départemental agit avec volontarisme pour relever les défis qui lui sont lancés et répondre aux besoins des familles sarthoises.

GROUPE DES ÉLUS DE GAUCHE, PROGRESSISTES ET ÉCOLOGISTES

Les années se suivent et se ressemblent... Le débat d'orientations budgétaires nous a donné plus de visibilité sur les projets portés par la majorité départementale et le moins que l'on puisse dire, c'est qu'il n'y a pas de grande surprise. Si le contexte financier est incertain pour le Conseil départemental, il l'est encore plus pour les Sarthoises et les Sarthois. Les collectivités locales doivent être présentes pour assurer un soutien accru à la population en ces temps difficiles. En tant que chef de file de la solidarité, le Département doit investir davantage pour accompagner les agriculteurs, lutter contre la pauvreté, assurer l'Aide Sociale à l'Enfance ou encore répondre à la crise du logement. Même si l'État se décharge de ses responsabilités en pesant sur les finances des collectivités départementales, comme dernièrement avec la fin de l'ASS et le renvoi vers le RSA

des bénéficiaires, il est urgent de renforcer les actions de solidarité pour maintenir la cohésion sociale dans nos territoires. Vieillir à domicile, profiter d'un accès à la scolarité quand on est un enfant en situation de handicap, bénéficier d'une prise en charge en structure adaptée : autant d'objectifs qui demeurent encore trop difficiles à atteindre en Sarthe.

Pour suivre notre actualité, suivez-nous sur les réseaux sociaux @La Sarthe à gauche

UNI.E.S. POUR UNE SARTHE CITOYENNE, SOLIDAIRE ET ÉCOLOGIQUE

Face à la mobilisation légitime de la profession agricole, le gouvernement recule encore sur les enjeux de santé et d'environnement. Il offre peu de perspectives à celles et ceux qui, en lançant ce mouvement, demandaient avant tout une juste rémunération. Nous proposons la mise en place d'un plan d'action agricole et alimentaire pour la Sarthe : accompagner nos paysan-ne-s dans la transition écologique et l'adaptation climatique, expérimenter une « sécurité sociale alimentaire » pour offrir à tou-te-s une alimentation de qualité.

MOTUL
DUNLOP

motogp

GRAND PRIX de **FRANCE** LE MANS



MotoGP

10 | 11 | 12 MAI LE MANS

Le billet « 3 jours Enceinte générale » tout compris :

- Parking contrôlé moto, consigne casque
- Accès à de nombreuses tribunes gratuites
- Accès aux gradins naturels autour du circuit
- Accès parking - aires d'accueil (auto ou moto)
- Programme officiel
- Rencontre avec les pilotes (vendredi et samedi)
- Fan Zone AMV (vendredi et samedi)
- Show mécanique (samedi)
- Concerts (vendredi et samedi)

PROMO
101€ les 3 JOURS
(au lieu de 106€)
Jusqu'au 17 avril

J'en profite !



Billet « Dimanche Enceinte générale » 85€

« Prestation VIP » Infos sur gpfrancemoto.com

Billetterie : gpfrancemoto.com

Points de vente habituels

GRATUIT -16 ans

ACCOMPAGNÉS D'UN ADULTE

(SAUF BILLETS TRIBUNE AVEC PLACE NUMÉROTÉE ET VIP)

PHA / Claude Michy - 15 bis place Renoux
63000 Clermont-Fd - Tél. : 04 73 91 85 75 - contact@pha-michy.com



FIM

MOTO

FÉDÉRATION
FRANÇAISE

Of course
LE MANS

Sarthe
Le Mans

RÉGION
PAYS
& LOIRE

CANAL+

RMC
INFO TALK SPORT

PARIS
2024

27
JUILLET

5
SEPTEMBRE

Challenge collégiens

EN ROUTE POUR LES JEUX

DU 1^{ER} FÉVRIER AU 25 AVRIL 2024

**Tu es élève au collège en Sarthe ? Passionné et curieux de sport, tu rêves d'assister à une épreuve des Jeux Olympiques et Paralympiques à Paris ?
Le Conseil départemental de la Sarthe t'offre cette opportunité * !**

Tu peux candidater pour deux épreuves : les sports urbains** le 27 juillet à la Concorde ou les demi-finales et finales de tennis fauteuil le 5 septembre à Roland Garros. (Si tu es en 3^e, tu peux uniquement participer à l'épreuve des sports urbains le 27 juillet prochain).

Dépose ta lettre et/ou ta vidéo sur www.sarthe.fr du 1^{er} février au 25 avril, où tu racontes ce qui te donne envie de participer à ce challenge.

* Prise en charge du billet et du transport par le Conseil départemental. Pique-nique à prévoir par le collégien.

** Skateboard, BMX Freestyle, Basketball 3x3, Breaking



Sarthe
Le Département

