

LA SARTHE

Le magazine du Département / N°178 / Sept. - Octobre 2023

**RENTREE DES COLLÈGES :
AVEC LE DÉPARTEMENT,
L'AVENIR SE CONSTRUIT
AUJOURD'HUI !**



P.4 | LA SARTHE EN IMAGES

Un été avec les agents
du Département !



P.16 | À LA RENCONTRE DE...

Mathieu Coutadeur,
capitaine du Mans FC

Sarthe
Le Département



     www.sarthe.fr

LA SARTHE EN IMAGES / 4

Un été avec les agents du Département !



LA SARTHE EN ACTION / 8

Commerces : le Département soutient la vitalité des communes

Arrêt du cuivre : en Sarthe, la solution THD !

La route se partage !



À LA RENCONTRE DE... / 16

Mathieu Coutadeur, capitaine du Mans FC



DOSSIER / 17

Rentrée des collèges : avec le Conseil départemental, l'avenir se construit aujourd'hui !



CHEZ VOUS / 21

Canton de Mamers :
Des maillots de Nicolas Edet au musée du Vélo

Canton du Lude :
La déviation de Vaas ouverte



TRÉSORS EN SARTHE / 24

Paul d'Estournelles de Constant, un Sarthois prix Nobel



ÇA BOUGE EN SARTHE / 25

Associations, jeu, agenda, réseaux sociaux



Le magazine d'information du Conseil départemental de la Sarthe
Hôtel du Département - 72072 Le Mans cedex 9
Directeur de la publication : Dominique Le Mèner • Codirectrice de la publication :
Véronique Rivron • Rédaction : Direction de la Communication • Maquette :
Direction de la Communication • Mise en page : Direction de la Communication •
Impression : Imaye Graphic / N° ISSN : 1260-9862 / Tirage du n° 178 / Septembre
2023 / 299 528 exemplaires • Distribution : mediapost • Internet : www.sarthe.fr



www.sarthe.fr



TÉLÉCHARGEZ L'APPLICATION





TRÈS BELLE RENTRÉE À TOUS EN SARTHE !

Dominique Le Mèner

Président du Conseil départemental
Président du SDIS
Député honoraire



Une collectivité dynamique

Connaissez-vous l'étendue et la multiplicité des missions du Conseil départemental ? Plus de 100 métiers sont représentés dans notre belle collectivité. Vous pourrez en avoir un aperçu dans la rubrique « La Sarthe en images » qui met ce mois-ci en lumière ceux qui travaillent toute l'année au service des familles sarthoises. Ils sont 2300 agents à œuvrer au quotidien pour maintenir des services publics de proximité, avec efficacité et disponibilité ! À ne pas manquer également : le portrait de Betty, une jeune sarthoise engagée, sapeur-pompier volontaire, qui met son dynamisme et sa vitalité au service des autres.

Réussite éducative et épanouissement scolaire

Il y a 40 ans, le Département héritait de l'État la compétence bâtimentaire des collèges. Depuis, notre politique départementale en la matière a grandement évolué. Au-delà d'entretenir les 56 collèges sarthois, nous mettons tous nos savoir-faire en synergie pour améliorer au quotidien la vie des collégiens. Ambitieux en matière de numérique, de restauration scolaire, nous agissons également directement en faveur des familles sarthoises, avec récemment la création du Fonds numérique solidaire. Prochaine étape : le Plan Collège de Demain, qui prévoit un in-

vestissement de 256 M€ supplémentaires pour finaliser la rénovation de la quasi-totalité des collèges publics sarthois !

Un développement durable et innovant de notre territoire

Après avoir déployé la fibre avec « Sarthe numérique » dans l'ensemble du département (hors zone Orange du Mans, Sablé-sur-Sarthe et CU Alençon), nous pouvons aborder sereinement la disparition annoncée par Orange du réseau cuivre téléphonique. Enfouir les réseaux nous permet de les sécuriser et d'innover au quotidien notamment en matière d'éclairage public ou de recharges des véhicules électriques. Construire des voies vertes, des pistes cyclables sécurisées, promouvoir les espaces naturels, l'éco-pâturage, sont des choix utiles qui nous permettent d'agir dès maintenant pour la Sarthe et ses besoins de demain.

« Des projets innovants dans tous les domaines ! »

Bonne rentrée à tous !



Pendant toute la saison touristique, tout au long de la rivière Sarthe aval, **LES ÉCLUSIERS** accueillent les navigateurs, leur font franchir les écluses et s'occupent de l'embellissement et du fleurissement des lieux (ici à **Avoise**).



LES CONSEILLERS NUMÉRIQUES, agents du Département, accompagnent les Sarthois dans l'apprentissage des nouveaux usages de l'informatique et d'Internet partout en Sarthe et tout au long de l'année, comme ici à **Louailles**.



À quelques semaines de l'accouchement ou lors des premières années de l'enfant, les jeunes parents peuvent faire appel **aux SAGES-FEMMES et aux PUÉRICULTRICES de la PMI**. Un service essentiel qui se poursuit l'été, comme ici à **La Ferté-Bernard**.



Écluses, collèges, bâtiments administratifs, parc Victor Hugo, **L'ÉQUIPE ESPACES VERTS** entretient les nombreux hectares arborés dont le Département est propriétaire. **L'Abbaye Royale de l'Épau** en fait bien sûr partie !



UN ÉTÉ AVEC LES AGENTS DU DÉPARTEMENT !

Le Conseil départemental, ce sont 2 300 agents et plus de 100 métiers au service des Sarthois et de leurs préoccupations du quotidien, tout au long de l'année. Des missions essentielles qui ne s'interrompent pas l'été : solidarité, autonomie, numérique, routes, etc. Les agents du Département sont également mobilisés sur les grands événements qui jalonnent la saison aux 4 coins du territoire et au contact des touristes, ou préparent déjà la rentrée. Retour sur un été en Sarthe en compagnie des agents du Département !



LES AGENTS DES ROUTES
entretiennent, modernisent et gèrent 4 276 km de routes départementales. L'été, ils sont particulièrement sollicités, à **Vaas** par exemple.

La rentrée scolaire se prépare dès l'été avec l'intervention des **AGENTS TECHNIQUES** travaillant dans les 56 collèges publics gérés par le Département. Ici, au Vieux-Chêne, à **La Flèche**, ce sont des casiers neufs pour les élèves qui sont mis en place.



L'entretien de la rivière Sarthe, de Pincé au Mans, constitue le quotidien des **AGENTS DU SERVICE NAVIGATION ET RÉGIE**. Ici, à **La Suze-sur-Sarthe**, ils interviennent pour enlever un arbre tombé à l'eau, présentant un danger pour les navigateurs et les riverains.

Sarthe Autonomie, PMI, insertion, assistantes sociales, ces services regroupés dans **LES RELAIS SARTHE SOLIDARITÉ** maillent tout le territoire, au plus près des Sarthois. Rendez-vous pris ici **au Mans**, sur le site Esterel.



À **Conlie**, comme ailleurs, **LES AGENTS DES ROUTES** sont en action pour assurer le fauchage des bords des axes départementaux. Ce fauchage raisonné permet d'assurer tant la sécurité des usagers que la biodiversité de notre belle nature sarthoise !





Les professionnels de **SARTHE AUTONOMIE** (ici au Mans) vont à la rencontre des personnes âgées et handicapées isolées afin d'évaluer leur situation, de les accompagner dans leurs démarches et de les informer sur les aides auxquelles elles sont éligibles.



Avec **SARTHE DESTINATION SPORT**, le Département, labellisé Terre de Jeux 2024, propose, en lien avec le CDOS, des initiations sportives à destination des centres de loisirs, comme à **Montval-sur-Loir**, tout au long de l'été !



Les analyses ne s'arrêtent pas l'été pour **LES AGENTS DU SATESE** ! Ses techniciens réalisent sur les stations d'épuration sarthoises, ici à **Thorigné-sur-Dué**, des mesures et des échantillonnages en vue d'analyses, et rédigent des rapports en direction des mairies.



Le Département, 1^{er} partenaire du sport en Sarthe, soutient les manifestations qui font votre été en Sarthe. Comices, événements sportifs et grands rassemblements comme **les 24 Heures vélo** : les agents de la collectivité sont présents pour informer le public.



COMMERCE : LE DÉPARTEMENT SOUTIENT LA VITALITÉ DES COMMUNES

Premier partenaire des communes, le Conseil départemental œuvre pour la qualité de vie des Sarthois en apportant son soutien aux projets de maintien ou de création de commerces en zone rurale.

À La Chapelle-d'Aligné, les habitants ont redécouvert le plaisir d'avoir une boulangerie dans leur commune, dans une maison commerciale flambant neuve, avec un parking, construite avec le soutien du Département. L'opportunité s'est présentée à l'équipe

municipale lorsque le garagiste du village a annoncé son départ. « *Il n'y avait plus de boulangerie dans la commune depuis plusieurs années et nous ne voulions pas laisser le site du garage inoccupé* », explique Philippe Deslandes, maire de La Chapelle-d'Aligné. « *Les subventions dont peut bénéficier une commune pour aider un commerçant à s'installer sont essentielles. L'aide du Département a donc été déterminante pour nos projets de revitalisation.* »

Le Département a participé à l'acquisition et à la rénovation de l'ancien garage à hauteur de 65 000 €, via le plan

de relance et l'aide au maintien des commerces.

Une réussite pour la population et les commerçants

Emmanuel Macé, alors employé dans une boulangerie, et sa compagne Sarah Perrouault vivaient en Mayenne lorsque leur famille a appris que la mairie de La Chapelle-d'Aligné ambitionnait de créer une boulangerie. « *C'était un projet pour moi !* » s'exclame Emmanuel Macé dans un sourire. « *Nous avons contacté la mairie et, tout de suite, une bonne entente s'est nouée. Aussi, nous avons été associés dès le début à la transformation de l'ancien garage. La maison commerciale est autant fonctionnelle qu'esthétique. Nous sommes bien placés sur un axe avec beaucoup de passage. De plus, les nombreuses places de stationnement voulues par la mairie sont un véritable atout.* »

En 6 mois, Sarah Perrouault et Emmanuel Macé ont déjà doublé leur nombre d'employés ! « *Pour moi, comme pour la boucherie-charcuterie qui a déménagé depuis la place de l'Église, c'est une vraie réussite !* »

UNE AIDE POUR TOUTES LES COMMUNES RURALES

D'une valeur maximale de 35 000 €, l'aide départementale est accessible aux communes de moins de 2 000 habitants ou aux Communautés de communes.

Elle est destinée à l'acquisition, la rénovation et/ou l'aménagement d'un bâtiment destiné à l'installation ou au maintien d'un commerce de proximité nécessaire à la vitalité de la commune et aux besoins de la population locale.

Le programme ne doit, bien entendu, pas conduire à une distorsion de concurrence à l'encontre d'un commerce existant sur une commune voisine.

Depuis 2020, 12 projets ont ainsi reçu l'aide du Département. Un dispositif qui plaît puisque 5 dossiers ont déjà été retenus pour cette seule année 2023.

UN ENTRETIEN TOUT DOUX DANS LES ESPACES NATURELS SENSIBLES

Dans les Espaces Naturels Sensibles labellisés par le Département, la nature n'est pas laissée « sous cloche ». De l'entretien est nécessaire. Afin de ne pas troubler la faune et la flore protégées, la collectivité fait appel, lorsque c'est possible et approprié, à de l'écopâturage, en partenariat avec des éleveurs locaux !

Dans les prairies de Cherré, à Aubigné-Racan, à quelques mètres des vestiges du site gallo-romain, également propriété du Département, des vaches allaitantes paissent et ruminent sur une vaste étendue de près de 40 hectares. Si elles sont ici, c'est que la collectivité a signé avec un agriculteur local un partenariat pour de l'écopâturage ; **c'est-à-dire, l'entretien écologique d'espaces naturels par le pâturage d'animaux herbivores.**

Zones refuges et calendrier à respecter


« L'écopâturage, c'est une bonne idée à plusieurs titres », explique François Boussard, président de la commission Développement des territoires, Agriculture, Développement durable et Transition énergétique. « Cela soutient l'élevage local

qui, pour cet ENS, reste indispensable au maintien de la faune et de la flore particulièrement remarquables. » Si les prairies de Cherré ne sont pas fauchées, ou dans le cas présent pâturées, elles perdront de leur richesse en se reboisant. « Il s'agit de conserver une flore adaptée à la biodiversité et également de respecter les périodes de reproduction des espèces présentes. »

Ainsi, afin de ne pas troubler la période de ponte du Cuivré des marais, un papillon emblématique des prairies de Cherré, le fauchage n'intervient qu'en juillet là où, ailleurs, il aurait démarré en mai. Un partenariat identique existe sur d'autres ENS comme la Colline du Rocher, à Ségrie. Cette fois, ce sont des ovins qui sont à l'œuvre !

SUR LES ÎLES DE LA SARTHE AUSSI

La rivière Sarthe aval, propriété du Département, est jalonnée de toutes petites îles. Certaines sont privées ; d'autres, à proximité immédiate des écluses, sont entretenues par la collectivité. Sur celles qui sont trop étendues pour un entretien manuel, une expérimentation d'écopâturage est en cours afin d'y cesser l'usage du tracteur. Ainsi, à Avoise, jusqu'à la mi-novembre, 14 brebis et agnelles sont installées en face de l'écluse de Courtigné, tandis que 10 autres s'occupent de l'île d'Ignières. De race Ouessant ou des Landes de Bretagne, ce sont des moutons rustiques ne craignant pas l'eau. Ils évitent tout entretien mécanique, agressif pour la végétation et la biodiversité.

Des moutons paissent sur l'île  située en face de l'écluse de Courtigné, à Avoise.

ARRÊT DU CUIVRE : EN SARTHE, LA SOLUTION THD !

Le réseau cuivre, support historique des télécommunications, est en train de disparaître. Les mêmes services, dont bien sûr le téléphone fixe, sont déjà disponibles sur le réseau fibre optique auquel est raccordable 100 % de la Sarthe grâce au Département et Sarthe Numérique (hors zone AMII). Le Département invite les Sarthois à anticiper l'arrêt du cuivre par Orange en prenant un abonnement fibre auprès des opérateurs présents sur le territoire.



La fibre optique assure tous les usages du cuivre, y compris le téléphone fixe.



prochera l'arrêt total du cuivre, il faut prendre dès maintenant contact avec les opérateurs présents en Sarthe afin de raccorder son habitation à la fibre ! »

Avoir le temps de s'organiser

Le Département, à travers Sarthe Numérique, accompagne les Sarthoises et les Sarthois pour rendre cet arrêt du cuivre le moins contraignant possible. « S'y prendre le plus tôt possible, c'est prendre le temps de s'organiser », poursuit Martine Crnkovic. « Pour financer l'abonnement, pour faire les travaux éventuels afin de raccorder sa maison à la fibre. La Sarthe est prête donc allez-y ! Privilégier un réseau dont l'entretien est assuré par l'entreprise locale Sartel, engagée pour 30 ans, plutôt qu'un réseau qui a vocation à disparaître à brève échéance, c'est du bon sens. »

Héritière des PTT et de France Télécom, l'entreprise privée Orange a pris la décision d'arrêter le réseau cuivre qui permettait aux Français depuis plus de 50 ans d'être raccordés au téléphone et, plus récemment, à l'ADSL. Cet arrêt qui s'accélère est déjà effectif dans plusieurs communes sarthoises où il n'est plus possible de souscrire à un abon-

nement de téléphonie sur le réseau cuivre. « Heureusement, le Département s'est donné les moyens de proposer aux Sarthois un réseau fibre assurant les mêmes usages que le réseau cuivre », rassure Martine Crnkovic, présidente de la commission Développement numérique. « Mais, pour éviter les embouteillages ou les soucis techniques à mesure qu'ap-



PLUS D'INFOS SUR
WWW.LAFIBREARRIVECHEZVOUS.FR
OU WWW.SARTEL.FR



Parole de Sarthois

« Merci au Département d'être le précurseur de l'installation de la fibre optique dans toute la Sarthe. Nous sommes désormais raccordés au Très Haut Débit et la fibre est également arrivée dans le chemin de notre ancienne maison que nous avons vendue pour qu'un jeune couple s'y installe et profite du numérique. » (Claude R.)



1 m**POUR DÉPASSER
UN VÉLO EN VILLE****1,50 m****POUR DÉPASSER
UN VÉLO HORS
AGGLOMÉRATION**

LA ROUTE SE PARTAGE !

Depuis 2015, le Conseil départemental de la Sarthe est engagé dans la sensibilisation des différents usagers de la route afin que chacun trouve sa place sur la voirie : automobilistes, cyclistes, piétons et, depuis récemment, les trottinettes électriques et autres Engins de Déplacement Personnel Motorisés (EDPM), un moyen de transport en plein essor !

Le Département gère, entretient et modernise 4 276 km de routes départementales avec comme préoccupation majeure, la sécurité routière. À ce titre, la collectivité rappelle certains conseils de sécurité pour les usagers de la route, notamment vis-à-vis des personnes circulant à vélo. « *La route se partage, avec du respect des 2 côtés* », résume Frédéric Beauchef, président de la commission Infrastructures routières, Mobilités et Réseaux électriques. « *Si un automobiliste veut doubler un vélo, il doit laisser 1,50 m entre son véhicule et le cycliste ; 1 m en ville. De même, nous rappelons que vous êtes autorisés à chevaucher une ligne blanche, même continue, pour dépasser un vélo, sous réserve que vous puissiez le faire sans danger.* » Seul le franchissement complet est interdit.

La nouvelle donne des EDPM

Derrière l'acronyme EDPM, on retrouve les Engins de Déplacement Personnel Motorisés : trottinettes électriques, monoroues, gyropodes, hoverboards, etc. « *Hors agglomération, la circulation de ces engins n'est autorisée que sur les voies vertes et sur les pistes cyclables* », précise Frédéric Beauchef. Ces EDPM, dont la conduite est interdite avant 12 ans, doivent être bridés à 25 km/h et ne peuvent pas prendre de passagers. Il est important de bien s'équiper : casque hautement recommandé, vêtement réfléchissant obligatoire la nuit ; avertisseur sonore, catadioptrés et feux de position obligatoires. Dernière règle, et non des moindres : leur usage est interdit sur les trottoirs !



ROGER LEGEAY : « LES MENTALITÉS ÉVOLUENT »



L'ancien champion cycliste et directeur sportif Roger Legeay est l'ambassadeur en Sarthe de l'opération de sécurité routière « La route se partage », avec le soutien du Conseil départemental. « *Chaque année, de nouvelles personnes deviennent automobilistes, il faut donc sans cesse informer, communiquer, sensibiliser* », souligne-t-il. « *Oui, les voitures ont le droit de chevaucher la ligne blanche pour doubler un cycliste. L'objectif, ce n'est pas que le vélo soit roi mais que la route se partage ! Si on respecte les règles, il n'y a pas de problème mais si on ne les respecte pas, la voiture devient une arme.* » Roger Legeay estime cependant que « *les mentalités évoluent* ». « *À vélo, je vois que les gens font plus attention.* »



UNE MISSION DU DÉPARTEMENT À LA LOUPE

LE DÉPARTEMENT ENGAGÉ POUR LES RÉSEAUX ÉLECTRIQUES

13,9 M€

BUDGET DU CONSEIL DÉPARTEMENTAL CONSACRÉ AUX RÉSEAUX ÉLECTRIQUES



1^{er} réseau départemental d'électricité, créé en 1924 par Joseph Caillaux

La Sarthe est le seul département, avec le Loiret, propriétaire de son réseau électrique



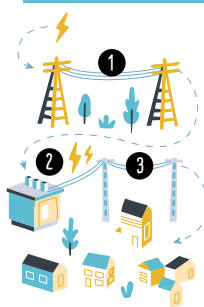
30 ANS

Durée du contrat de concession entre le Département et Enedis, renouvelé en 2019

19 398 KM

de lignes électriques

Le Département, acteur de l'énergie



Le réseau de distribution d'électricité fonctionne comme un réseau routier :

- 1 le réseau haute tension (HTA), ce sont les autoroutes ;
- 2 les transformateurs jouent le rôle d'échangeurs ;
- 3 le réseau basse tension (BT), ce sont les routes départementales.

9 336 KM

+

10 062 KM

de réseaux HTA moyenne tension (à destination des petites industries, des PME, des commerces)

de réseaux BT (à destination des habitants, des artisans)

231 809

consommateurs d'énergie

6 776

producteurs d'énergie (dont 6 718 installations photovoltaïques)



Le Département, partenaire de l'attractivité des communes

Des projets innovants accompagnés par le Département

environ

50

opérations par an d'effacement des réseaux de distribution publique d'électricité

Enfouir les réseaux, c'est garantir :

- La sécurité (pas de risques de chutes de poteaux lors des intempéries)
- L'esthétisme (embellissement des centres-bourgs, disparition des poteaux sur les trottoirs)



Sarthe I.R.V.E : 36 bornes de recharge pour véhicules électriques installées en Sarthe par le Département

Des études en cours sur l'organisation des activités liées au réseau public de distribution d'électricité et au réseau d'éclairage public (accompagnement des collectivités)

SAPEURS-POMPIERS VOLONTAIRES : POURQUOI PAS VOUS ?

Afin de remplir ses missions au quotidien, le Service d'Incendie et de Secours de la Sarthe s'appuie tant sur ses sapeurs-pompiers professionnels que sur ses volontaires.

Un effectif que le SDIS de la Sarthe a toujours besoin d'étoffer avec de nouveaux volontaires. Jeune maman de 29 ans et aide-soignante au SMUR Alençon/Mamers, la sergente Betty Epineau témoigne.



2 045
sapeurs-pompiers
volontaires
en Sarthe
REJOIGNEZ-NOUS
www.sdis72.fr

Pourquoi vous êtes-vous engagée chez les pompiers en Sarthe ?

J'habite dans l'Orne mais je suis native de Neufchâtel-en-Saosnois. J'ai fait mes études ici à Mamers et aujourd'hui je suis aide-soignante au Centre Hospitalier d'Alençon / Mamers. Je suis très attachée à mon département et je me suis tout naturellement engagée ici. Voir les camions partir, entendre la sonnerie, venir en aide à la population, c'est très stimulant. Nous sommes souvent les premiers sur les lieux à venir porter secours à la population qui nous le rend bien.

Comment avez-vous connu le volontariat ?

Personne dans ma famille n'était pompier. Mais j'étais attirée par l'uniforme et intriguée par cette vocation. Alors, adolescente, je suis venue découvrir leur métier puis je me suis inscrite aux Jeunes Sapeurs-Pompiers (JSP). J'ai beaucoup aimé l'esprit de camaraderie alors je me suis engagée comme volontaire dès que j'ai eu le droit à 17 ans, en 2012. À partir de là, j'étais lycéenne puis étudiante aide-soignante, j'ai fait

en sorte de prendre du temps pour me rendre disponible pour les pompiers.

Est-ce difficile de conjuguer l'engagement chez les pompiers avec la vie de tous les jours ?

Je suis maman depuis quelques mois et je travaille un mois sur deux à l'hôpital d'Alençon, l'autre mois à l'hôpital de Mamers. Il faut bien garder à l'esprit qu'aujourd'hui, on choisit quand on se met disponible pour le SDIS. Via une application sur mon téléphone, j'informe le SDIS des plages horaires où je suis prête à partir. C'est un vrai plus pour s'organiser. Quand on prend notre garde, on est chez nous, et nous sommes informés via un bip des départs en intervention. Dans ces cas-là, rapidement, je dois me rendre au centre pour m'habiller et partir.

Que diriez-vous à une femme qui hésite à rentrer chez les pompiers ?

C'est une mission très gratifiante ! Femme chez les sapeurs pompiers, c'est faire partie d'une grande équipe qui ne fait pas de différences entre hommes et femmes. Nous sommes bien entourées et seul notre engagement compte. La population est très reconnaissante et bienveillante. Être sapeur-pompier volontaire me permet de révéler le meilleur de moi-même !



Dominique Le Mèner,
Président du SDIS

« Avec 22 % de femmes dans les effectifs des sapeurs-pompiers volontaires sarthois, notre département est au-dessus de la moyenne nationale. C'est une belle réussite qu'il faut faire perdurer en accompagnant les nouvelles et futures volontaires ! »

VOIES VERTES : OBJECTIF 140 KM !

Afin de permettre aux Sarthois comme aux touristes d'utiliser un maximum d'itinéraires cyclables sans voitures, le Conseil départemental coordonne la création de 85 km de voies vertes en Sarthe, avec la SNCF et les Communautés de communes. L'objectif, 1 an après le succès du tronçon Bessé-Montval : porter l'offre sarthoise à 140 km de voies vertes.

Près de 150 ans après sa mise en service et plus de 50 ans après sa fermeture, la ligne de chemin de fer de l'Aubinière à La Suze va connaître une nouvelle vie, sous l'impulsion du Conseil départemental. Ce sont en effet **29 km de voies vertes qui sont en cours de création, pour une mise en service à l'horizon 2025** : 15 km traversant la Communauté de communes Val de Sarthe et 14 km traversant celle du Pays Fléchois. « *Les Communautés de communes ont un rôle important à jouer car elles participent financièrement au projet et ce sont elles qui seront chargées de l'entretien des voies vertes une fois terminées* », a rappelé Dominique Le Mèner, Président du Conseil départemental, lors d'un point d'étape à Mézelay.

« Une coulée verte à travers la Sarthe »

« *Les voies vertes sont des projets structurants pour la Sarthe présentant 2 grands points forts : mobilités et biodiversité. C'est la promesse de découvrir la Sarthe à pied ou à vélo sur des dizaines de kilomètres sans voitures mais aussi l'assurance d'une vraie préservation des espèces sur les espaces naturels traversés* », poursuit Dominique Le Mèner.

« *Un sorte de coulée verte traversant la Sarthe.* » C'est aussi un atout en termes d'attractivité, puisque la voie verte La Suze-sur-Sarthe/La Flèche reliera les 2 itinéraires cyclo-touristiques majeurs traversant la Sarthe : la Vélobuissonnière (V44) et la Vallée du Loir à vélo (V47).

Le défrichement et le démantèlement des voies, par SNCF Réseau (avec un financement du Département) va démarrer d'ici la fin de l'année. **Le ballast des voies va être réutilisé comme « sous-couche » de la voie verte, sous le revêtement en sable compacté, lors de l'aménagement de la voie par le Département.** La collectivité s'occupe aussi de la sécurisation des traversées, de la rénovation des ouvrages d'art, de l'installation de panneaux d'informations (notamment sur le milieu naturel) et du jalonnement directionnel. Sarthe Tourisme accompagnera les Communautés de communes pour la mise en place d'aires de services. La mise en service du 1^{er} tronçon (La Suze-sur-Sarthe/Malicorne-sur-Sarthe) est prévue pour fin 2024. Celle du second, reliant Malicorne-sur-Sarthe à La Flèche (RD 323), devrait intervenir en 2025.

UN SUCCÈS POPULAIRE

Le Département a installé des compteurs piétons/vélos afin d'évaluer la fréquentation du tronçon de la voie verte reliant Bessé-sur-Braye à Montval-sur-Loir. Du 6 avril au 31 août, **3 200 piétons** et **7 300 vélos** ont été recensés à **Bessé-sur-Braye** et **5 200 piétons** et **14 800 vélos** à **Vouvray-sur-Loir**.



EN BREF



→ UN SPECTACLE JEUNE PUBLIC AVEC SARTHE LECTURE

Avec le soutien du Département et de la DRAC, le réseau des scènes jeune public de la Sarthe accueille sur la saison 2023-24 le spectacle de théâtre *Oiseau* qui aborde, avec humour et poésie, les relations que nous entretenons avec la mort et nos disparus. La compagnie bordelaise La POLKa dirigée par Anna Nozière a préparé ce spectacle en résidence, en Sarthe, au Carroi (La Flèche) et à l'Espal (Le Mans). Sa diffusion sera accompagnée par des actions culturelles proposées avec les bibliothèques de proximité.

Plus d'infos sur www.crjp72.com

LE CHIFFRE

→ 72

Comme le numéro de maillot du basketteur **Ryan Rupert** aux Portland Trail Blazers, la franchise NBA qui vient de le recruter. Référence à la Sarthe, où le petit frère d'Iliana a grandi !

→ SUICIDE : DÎTES JE SUIS LÀ !

L'association sarthoise de santé mentale Dîtes Je Suis Là œuvre depuis 2020 à lever le tabou du suicide et à sensibiliser le grand public à sa prévention en lui proposant des solutions concrètes. Riche de ses nombreuses actions et de 50 ambassadeurs partout en France, Dîtes Je Suis Là est notamment engagée auprès de la jeunesse et du monde agricole. Devenez aidant sur www.ditesjesuisla.fr

PARLER DU SUICIDE
ENSEMBLE
PEUT TOUT CHANGER



→ L'EHPAD D'ÉCOMMOY SE MODERNISE

L'Ehpad La Providence, à Écommoy, fait l'objet de travaux de restructuration et de modernisation. Un nouveau bâtiment de 40 lits en chambres simples a déjà été livré, se substituant aux chambres doubles de l'ancien bâtiment devenu vétuste. La 2^e phase (printemps 2024) prévoit la construction de 14 chambres, la remise aux normes et/ou l'embellissement de 26 autres. La livraison complète du nouvel Ehpad interviendra en juin 2025. **Le Département a financé ce chantier à hauteur de 915 700 €.**



→ NOUVEAUX SUCCÈS POUR SARTHE MÉCÉNAT

4 ans après sa création, Sarthe Mécénat, la plateforme de financement participatif du Département permet au grand public de soutenir des projets innovants, culturels et solidaires en Sarthe. C'est le cas, par exemple, des vitraux contemporains de la petite église d'Athenay, à Chemiré-le-Gaudin. Un projet rendu possible grâce aux contributeurs de Sarthe Mécénat et à une subvention du Département. www.mecenat-sarthe.fr

→ LA POUPONNIÈRE DE CHANGÉ GRANDIT

La pouponnière de Changé, gérée par l'association Le Perquoi, accueille des enfants de moins de 3 ans bénéficiant d'une mesure de placement et confiés à l'Aide Sociale à l'Enfance. Une 5^e unité vient d'y être construite, passant la capacité d'accueil du site à 33 places. Le budget consacré par le Département, chef de file de la protection de l'enfance, à la pouponnière du Perquoi s'élève à 2,2 M€.



LA SARTHE | Le magazine du Département | N°178 | Septembre - Octobre 2023 | 17

→ AUX CÔTÉS DES COLLÉGIENNES ET DES COLLÉGIENS EN SARTHE



100 %
DES COLLÈGES
RELIÉS AU TRÈS
HAUT DÉBIT

131 €

INVESTIS PAR AN ET
PAR ÉLÈVE PAR LE
DÉPARTEMENT POUR
LE PLAN NUMÉRIQUE
COLLÈGE



STAGE3E.SARTHE.FR

1 171

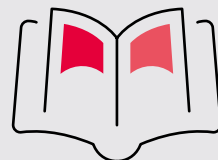
ÉLÈVES INSCRITS
SUR LA PLATEFORME
STAGE3E.SARTHE.FR

2 MAGAZINES
DISTRIBUÉS PAR AN AUX
COLLÉGIENNES ET AUX
COLLÉGIENS EN SARTHE :

Mic'ADO

8 000

DICTIONNAIRES
DISTRIBUÉS AUX
ÉLÈVES DE 6^{ÈME}



2 MILLIONS
DE REPAS SERVIS DANS
LES COLLÈGES



80 %

D'ACHATS LOCAUX
DANS LES ASSIETTES
DES COLLÉGIENS
(OBJECTIF 2026)

DES RESTAURANTS SCOLAIRES INNOVANTS

Afin de lutter contre le gaspillage alimentaire, le Département met en œuvre dans plusieurs établissements le self participatif ! Ce dispositif, basé sur le service autonome des élèves (plutôt que la distribution des assiettes par les personnels), permet :

- une **réduction du gaspillage** grâce aux portions dosées par les élèves selon leur faim ;
- une **éducation accrue au goût**, les élèves ayant davantage de temps pour échanger avec les personnels de cuisine ;
- une **meilleure qualité des plats**, le temps initialement consacré au service pouvant dorénavant être mis à contribution pour les cuissons de dernière minute.

UN DÉPARTEMENT SOLIDAIRE !

Afin de proposer au plus grand nombre une restauration de qualité et accessible, le Conseil départemental va mettre en place, à compter du 1^{er} janvier 2024, un **tarif expérimental de 1 €** pour tous, sans conditions de ressources, dans les 3 collèges sarthois en REP+ (Réseau d'Éducation Prioritaire +), au Mans : Joséphine Baker, Alain-Fournier et Costa-Gavras. Dans ce dernier établissement, un restaurant scolaire sera construit. Cette expérimentation durera 2 ans.

Dans le cadre de son **Fonds numérique et solidaire**, le Département met à disposition des ordinateurs et des tablettes reconditionnés pour les collégiens et leurs familles. En effet, tous les ans, des centaines de matériels informatiques sont renouvelés afin d'anticiper toute panne risquant de perturber le bon déroulement des classes. Cela représente **1 500 ordinateurs et tablettes**. Leur mise à disposition contribue aussi à réduire l'empreinte environnementale du renouvellement des matériels informatiques dans les collèges.





8 300

CHÈQUES COLLÈGES 72 D'UNE VALEUR DE 50 € À DÉPENSER CHEZ 600 PARTENAIRES, DISTRIBUÉS AUX ÉLÈVES DE 3^{ÈME} (GÉNÉRALE, PROFESSIONNELLE, EN LYCÉE AGRICOLE, EN MFR, EN ITEP, IEM ET IME)

APPEL À PROJETS INITIATIVE COLLÉGIENNE



UN APPEL À PROJETS D'INITIATIVE COLLÉGIENNE

Un an après le succès de son premier appel à projets à destination des associations étudiantes, le Département propose de financer des initiatives portées par les collégiens. Tous les élèves des établissements sarthois ayant des projets citoyens ou visant à améliorer la vie collégienne peuvent candidater. Qu'il s'agisse de ruche pédagogique, d'installation de compost, de course solidaire ou encore de projets en lien avec le tissu associatif local, chaque dossier sera examiné par un jury. **Le Département dote cet appel à projets d'une enveloppe de 30 000 €.** Les collégiens ont jusqu'au 10 novembre pour déposer leur candidature sur www.sarthe.fr



L'Interview

Anthony Trifaut

Président de la commission Jeunesse, Éducation, Citoyenneté et Enseignement supérieur

En quoi consiste le Plan Collège de Demain qui est présenté cette année ?

C'est une étape charnière. Cette rentrée marque 3 ans de travail intense mené par les services du Département afin d'établir une feuille de route ambitieuse pour les années à venir : le Plan Collège de Demain, qui sera examiné par l'Assemblée départementale cet automne. Cette programmation pluriannuelle va nous permettre de réduire de 40 % la consommation de nos collèges. L'enjeu climatique est évident mais c'est aussi la garantie d'économies pour la collectivité. Le Département s'engage aussi dans un programme de déploiement de panneaux photovoltaïques, là où les structures le permettent, et d'énergies renouvelables. **37 collèges sur 56 feront l'objet de travaux importants d'ici 2033.**

L'autre nouveauté, c'est le catalogue des actions éducatives qui sera proposé par le Département...

C'est une belle nouveauté, là aussi le fruit d'un gros travail des équipes du Département et de nos partenaires. Ce catalogue a pour vocation de valoriser ce que fait la collectivité pour les jeunes. Qu'il s'agisse de

les éveiller à la citoyenneté, de leur rendre accessibles la culture et les arts ou encore d'élargir leurs horizons professionnels, ces parcours éducatifs et citoyens sont très importants et complètent ce qui est proposé par l'Éducation nationale.

Cette rentrée sera également solidaire, notamment en matière de restauration scolaire...

La politique du Département, depuis de nombreuses années, c'est de proposer partout en Sarthe un tarif sur la restauration scolaire harmonisé et abordable, de manière équitable. Nous maintenons cependant un tarif minoré pour les élèves boursiers ainsi qu'une remise supplémentaire pour les fratries,

ce qui représente une enveloppe de 600 000 € en 2023. Nous lançons aussi une expérimentation dans les collèges situés en REP+ avec une tarification à 1€. Nous avons en effet constaté que le taux de demi-pensionnaires était plus faible dans ces établissements. Cette expérimentation fait suite à une concertation à laquelle ont participé parents, enseignants et élèves.

« En 20 ans, la Sarthe aura renouvelé tous ses collèges »

LE DÉPARTEMENT INVESTIT AU QUOTIDIEN DANS LES COLLÈGES (CHANTIERS EN COURS)



**PROJET DE NOUVEAU
COLLÈGE (LOUÉ, 2027) ET
ÉTUDES DE CONCEPTION**



**PRINCIPAUX CHANTIERS
GER (GROS ENTRETIEN ET
RÉPARATIONS)**



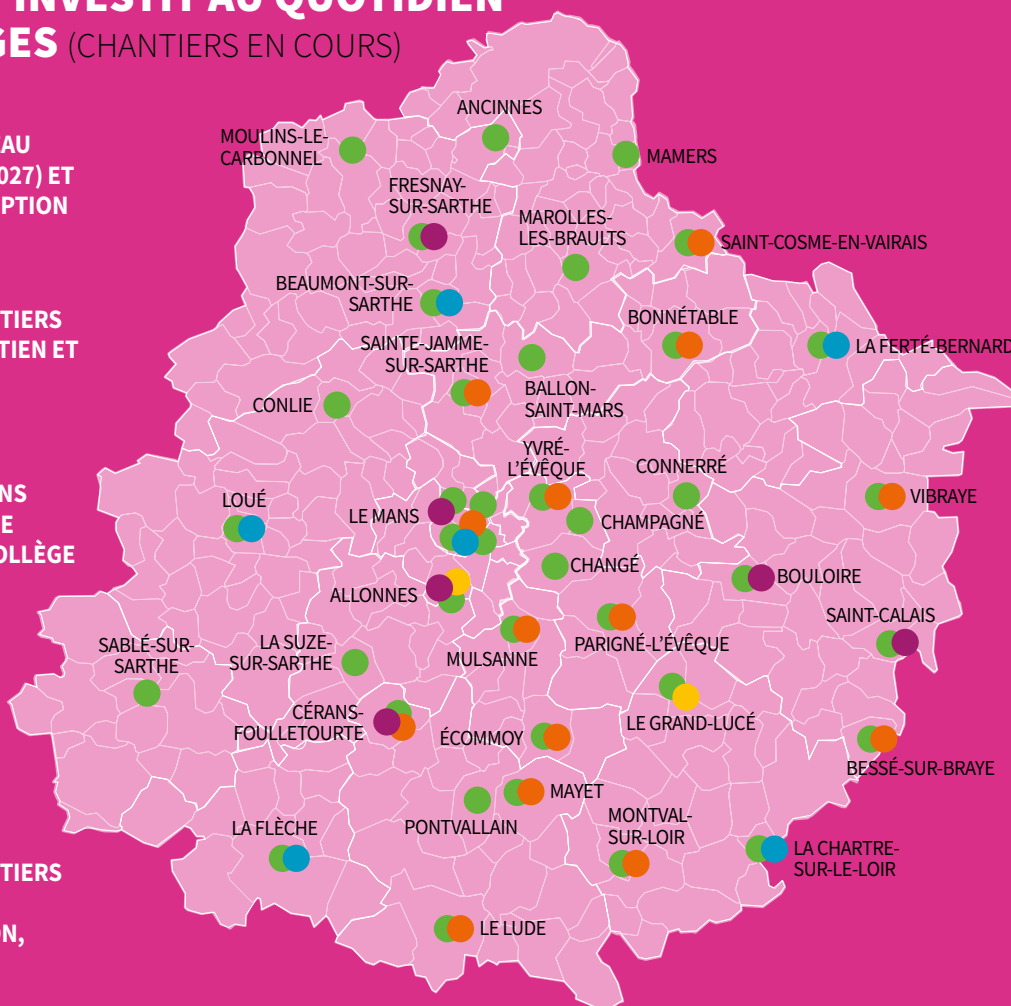
**RESTRUCTURATIONS
MAJEURES DANS LE
CADRE DU PLAN COLLÈGE
DE DEMAIN**



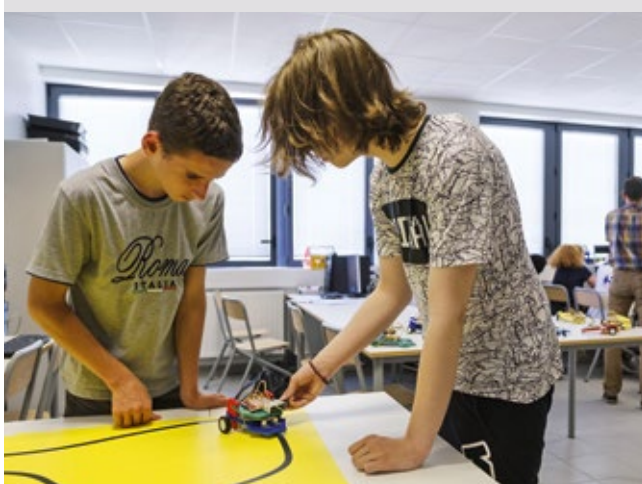
**PRINCIPAUX
CHANTIERS
D'ACCESSIBILITÉ**



**PRINCIPAUX CHANTIERS
DE PROTECTION
(VIDÉOPROTECTION,
SÛRETÉ)**



UN CATALOGUE DES ACTIONS ÉDUCATIVES PROPOSÉES PAR LE DÉPARTEMENT



Les actions éducatives proposées ou impulsées par le Département rythment l'année des collégiens. Ces dispositifs ont pour objectif de leur permettre de s'ouvrir sur le monde en suscitant leur curiosité, en leur faisant découvrir des activités culturelles, artistiques ou sportives, ou en encourageant leur engagement citoyen et écologique. Un catalogue regroupant ces actions va être mis à disposition des collèges sarthois pour mieux informer les équipes éducatives et afin qu'elles montent des projets avec leurs élèves. Construit avec des spécialistes, ce catalogue offrira la possibilité d'échanger avec des champions, de suivre le quotidien de conseillers départementaux ou de se sensibiliser au bon usage des écrans. **4 parcours sont proposés : citoyen, ouverture sur le monde, découverte et, bien sûr, année olympique oblige, « La Sarthe, Terre de Jeux ».**

CANTON DE BONNÉTABLE

➔ DOUBLE INAUGURATION À LA BAZOGE

Engagé pour la santé des Sarthoises et des Sarthois, le Département soutient les initiatives portées par les collectivités locales destinées à garantir un maillage satisfaisant de professionnels de santé. Ainsi, à La Bazoge, un cabinet paramédical accueillant infirmiers, orthophonistes, sophrologue et ostéopathe est sorti de terre, avec le soutien du Département (55 000 €). Le Président Le Mèner était présent à son inauguration, couplée avec celle de la nouvelle Avenue Nationale. **Sur cette artère majeure pour la commune, le Département a participé à son embellissement en finançant 60 % de l'enfouissement du réseau électrique, soit 52 496 €.**



SARTHE

➔ DES FOUILLES À L'ABBAYE ROYALE DE L'ÉPAU



Le Département souhaite rénover le Cellier, anciennement appelé la Bergerie, l'un des bâtiments les plus anciens de l'Abbaye Royale de l'Épau afin de créer, à terme, un lieu de médiation à destination de la jeunesse. À la suite d'un diagnostic archéologique préventif réalisé par l'Inrap en 2019, les archéologues ont réalisé cet été une campagne de fouilles, afin de comprendre les usages et les occupations du bâtiment ainsi que d'établir une datation précise. Ces fouilles ont déjà mis au jour la structure hydraulique d'un canal ainsi que la base d'un moulin à pommes, qui existait encore aux XIX^e siècle. **Une conférence de restitution des premiers résultats de l'étude est programmée jeudi 16 novembre, à 19h, à l'Abbaye Royale de l'Épau.**

CANTON DE SABLÉ-SUR-SARTHE

➔ PETITE ENFANCE : DU NOUVEAU À VION



Depuis la rentrée, Vion bénéficie d'une Maison d'Assistants Maternelles (MAM), destinée à accueillir 12 enfants et où travaillent 4 assistantes maternelles. Inaugurée en présence de Martine Crnkovic et Daniel Chevalier, conseillers départementaux du canton, « O P'tits Oursons » a été subventionnée par le Département (29 620 €) et a bénéficié de l'accompagnement de la PMI.

CANTON DE CHANGÉ

➔ L'ÉLITE NATIONALE AU BOULERIE JUMP



Le Pôle Européen du Cheval - Boulerie Jump, à Yvré-l'Évêque, a accueilli durant 10 jours, les championnats de France Amateur : 3 110 engagés ont participé à cette édition où 66 titres de champions de France ont été décernés (complet, dressage, obstacles, etc.). Une réussite pour le site sarthois qui accueillera l'édition 2024, du 12 au 21 juillet !

SARTHE

➔ SARTHE TOURISME FAIT LE BILAN



C'est au camping Le Pont Romain, à Yvré-l'Évêque, en présence de plusieurs élus départementaux, que Véronique Rivron, 1^{re} vice-présidente du Conseil départemental et présidente de Sarthe Tourisme, a fait un 1^{er} bilan du tourisme en Sarthe. Celui-ci s'annonce aussi bon qu'en 2022 avec un ressenti positif de la part des professionnels du secteur.

SARTHE

➔ REVIVEZ LA VOIX AU CHAPITRE AVEC RENAUD VAN RUYMBEKE



Temps fort de l'agenda culturel du Conseil départemental, la Voix au Chapitre a une nouvelle fois fait salle comble, à l'occasion de la venue de l'ancien magistrat Renaud Van Ruymbeke, auteur de *Offshore : dans les coulisses édifiantes des paradis fiscaux*. Un événement à revoir sur notre chaîne YouTube « La Sarthe en vidéos ».



CANTON DE SAVIGNÉ-L'ÉVÊQUE

➔ LE CRÉNEAU D'ARDENAY-SUR-MÉRIZE EN SERVICE

Et de 3 ! Après ceux de Montaillé et de Bouloire/Écorpain/Coudrecieux, un 3^e créneau de dépassement destiné à fluidifier et à sécuriser la circulation sur la RD 357 Est est désormais en service, sur les communes de Saint-Mars-la-Brière et d'Ardenay-sur-Mérize. Cet aménagement permet d'effectuer des dépassements sur 900 m, en sortie du giratoire du Narais, en direction de Saint-Calais. **Axe majeur du département, non-doublée par une autoroute, la RD 357 Est présente une topographie vallonnée empêchant le dépassement sur voie simple et est très fréquentée par les poids lourds.** Ce 3^e créneau a été inauguré en présence de Dominique Le Mèner, Président du Conseil départemental, Frédéric Beauchef et Marie-Pierre Brosset, président et vice-présidente de la commission Infrastructures routières, Mobilités et Réseaux électriques, Anthony Trifaut et Hélène Le Conte, conseillers départementaux du canton, et Béatrice Latouche, conseillère régionale. Ce chantier d'un coût de 2 M€ a été financé par le Département (50 %) et la Région (50 %).

CANTON DE MONTVAL-SUR-LOIR

➔ LE PLAN SANTÉ PRÉSENTÉ À LOIR-EN-VALLÉE



C'est à Loircowork, à Loir-en-Vallée, que le Plan santé du Département a été présenté par Jean-Carles Grelier, vice-président de la commission chargée de la Santé, aux élus du canton de Montval-sur-Loir, à l'invitation de Galiène Cohu et Régis Vallienne, conseillers départementaux du canton. En savoir plus sur www.sarthe.fr/plan-sante

SARTHE**→ UN ÉTÉ DE COMICES !**

Grandes fêtes de la ruralité, les comices agricoles ont rythmé votre été en Sarthe. Chaque week-end, le Département était présent avec un stand proposant un quiz sur la Sarthe et les missions de la collectivité, avec des cadeaux à gagner !

CANTON DU LUDE**→ LA DÉVIATION DE VAAS OUVERTE**

La 2^e phase de l'aménagement de la déviation de Vaas (RD 305/RD 30), destinée à limiter le trafic routier dans le centre-bourg, notamment les poids lourds transitant entre l'autoroute et les zones industrielles, s'est achevée cet été avec son inauguration et sa mise en service. Le Département a financé ce chantier à hauteur de 2,7 M€.

CANTON DU LUDE**→ À MANSIGNÉ,
2 PROJETS
STRUCTURANTS**

Le Département, 1^{er} partenaire des communes et des Communautés de communes, a accompagné 2 projets structurants pour les habitants de Mansigné : le réaménagement de la place de la Mairie et la création d'une piste de pumptrack sur la base de loisirs. Ces équipements ont été inaugurés en présence de Dominique Le Mèner, Président du Conseil départemental, François Boussard, conseiller départemental du canton et maire de Mansigné, Brigitte Lecor, conseillère départementale du canton, et Jean Pierre Vogel, sénateur. Un nouveau parking a été réalisé dans le cadre de l'aménagement de la place de la Mairie tandis que la piste de pumptrack permet aux jeunes de la commune de pratiquer BMX, trottinette ou skateboard à proximité du plan d'eau. Le Département a financé chaque projet à hauteur de 20 000 €.

CANTON DE MAMERS**→ DES MAILLOTS DE NICOLAS EDET AU MUSÉE DU VÉLO**

Alors que se lançait depuis Barcelone le Tour d'Espagne cycliste, un ancien porteur du maillot rouge de leader était présent au musée du Vélo, à Villeneuve-en-Perseigne. Le champion sarthois Nicolas Edet a offert 4 maillots à l'établissement fondé par Ivan Bonduelle, membre du réseau Sarthe Musées, dont son maillot de meilleur grimpeur du Tour d'Espagne 2013. Cette remise s'est tenue en présence de Frédéric Beauchef et Monique Nicolas-Liberge, conseillers départementaux du canton, et André Trottet, maire. **Le Département de la Sarthe, labellisé Terre de Jeux, est fier de compter Nicolas Edet parmi ses ambassadeurs !**





PAUL D'ESTOURNELLES DE CONSTANT, UN SARTHOIS PRIX NOBEL

Paul d'Estournelles de Constant, à gauche en 1905, a reçu le Prix Nobel de la Paix en 1909. En 1919, il fait partie des commanditaires de la statue L'Envol par Paul Landowski.

Saviez-vous qu'un Sarthois était l'un des pères du droit international et de la conciliation entre États ? Considéré comme l'un des initiateurs de l'Europe contemporaine, Paul d'Estournelles de Constant (1852-1924) a marqué l'Histoire et a reçu le Prix Nobel de la Paix.

Né le 22 novembre 1852 à La Flèche, Paul Henri Benjamin Balluet d'Estournelles de Constant, baron de Constant de Rebecque, est envoyé de force à Athènes par sa mère en 1870 pour l'empêcher de s'engager dans l'armée française au début de la guerre franco-prussienne. Il va y poursuivre de brillantes études qui lui permettront d'intégrer le corps diplomatique en 1876. Il y fera une grande carrière, travaillant notamment sur le statut de la Tunisie. Fervent partisan de l'autonomie des peuples colonisés par la France et promoteur de la liberté des cultes, le mot de conciliation apparaît très tôt dans ses écrits. Cette

notion guidera toute sa carrière de diplomate puis d'élus.

Promoteur de la Paix

D'Estournelles de Constant fut l'un des représentants principaux de la France aux conférences de La Haye qui donnèrent naissance à la cour internationale du même nom où émergea le droit international. « Il fut le seul parlementaire français à se rendre en Allemagne quelques années avant la Première Guerre mondiale », souligne Stéphane Tison, maître de conférences en histoire contemporaine à Le Mans Université. « Il prononça un discours en faveur de la

discussion entre les deux pays sur le statut de l'Alsace-Lorraine afin d'éviter un conflit majeur et les révolutions qui en découleraient et qu'il avait pressenties. »

En 1909, il reçut le Prix Nobel de la Paix pour son travail en faveur de l'arbitrage international. Un engagement pour la paix qui lui fut reproché après le déclenchement de la Première Guerre mondiale, même s'il fit tout son possible pour accélérer l'entrée en guerre des États-Unis. Il était en effet très proche du président américain Theodore Roosevelt avec qui il entretenait une correspondance active.

Un élu engagé pour les Sarthois

Bien qu'ayant rejoint Paris très jeune, il garde un attachement très fort à la Sarthe. Au milieu de sa vie, il acheta le château de Créans et s'engagea en politique. Il est ainsi élu député de la Sarthe pour la première fois en 1895 à Mamers puis il est réélu, cette fois-ci à La Flèche, jusqu'en 1904, date à laquelle il entre au Sénat. C'est Joseph Caillaux, dont il était proche, qui lui succéda à Mamers. Conseiller général du Lude, entre 1904 et 1919, puis de Pontvallain, de 1921 à 1924, il fut aussi maire de Clermont-Créans de 1900 à sa mort.



UN HOMME DE SON TEMPS, À LA GRANDE MODERNITÉ

Ami de Monet, proche de Rodin qui réalisa son buste, Paul d'Estournelles de Constant était aussi un intime de Léon Bollée. Passionné par les débuts de l'aviation, il participa à faire venir les frères Wright en Sarthe. Très moderne dans sa vision du monde, il devint après la guerre un fervent défenseur des droits des femmes et de leur droit de vote. Ce fut le thème de son tout dernier discours au Sénat ! Sur l'Europe, ses idées, reprises par Aristide Briand, inspirèrent les pères fondateurs de l'Europe politique actuelle.

**CES ASSOCIATIONS QUI
FONT BOUGER LA SARTHE !**



*Le Département soutient
+ de 1 700 associations en Sarthe !*

• Les associations de Souillé



© Commune de Souillé

Pierre Lego, dit Pierrot, découvrira ces lignes en même temps que vous. C'est le conseil municipal de Souillé qui a souhaité mettre en avant l'engagement bénévole de ce retraité au sein de la commune. « *Le village de Souillé a coutume de s'orner de très beaux décors qui varient au fil des saisons. Ils sont mis en place grâce à la mobilisation de l'ensemble des bénévoles mais tout particulièrement grâce à Pierre qui fait sans cesse preuve de créativité* », salue Catherine Chaligné, maire de Souillé. « *Très minutieux, il peut mettre plusieurs mois à construire ces décors.* » Ce passionné de cyclisme a ainsi confectionné à l'occasion du Tour de France un vélo géant. Pour les 24 Heures, il a fabriqué, à partir d'objets de récupération, la passerelle Dunlop, et 2 voitures de course. « *Ces créations ont beaucoup de succès, notamment sur nos réseaux sociaux, et attirent des visiteurs à Souillé* », poursuit la maire. Pour le centenaire des 24 Heures, Pierre Lego a ainsi reconstitué le Café de la Lune (de Pontlieue) et la Chenard et Walcker de 1923. « *Et visiblement, il a déjà en tête de nouvelles créations !* » www.souille72.fr

• Groupe Déjà

Conventionnée avec le Département, la compagnie théâtrale Groupe Déjà crée des spectacles et des interventions pour les théâtres comme pour des lieux non dédiés ou atypiques ainsi que pour les établissements scolaires. Groupe Déjà porte aussi le travail de création de Sébastien Lazennec, son fondateur, avec les 20 comédiens non-professionnels du collectif Grand Maximum, à retrouver aux Saulnières jusqu'au 4 novembre. Bref, beaucoup de projets, beaucoup de dates, à l'image du spectacle *Cowboy ou Indien ?* qui se joue partout en France. Quant à *Tous les jours*, la création sur le harcèlement scolaire, elle a déjà été présentée dans 25 collèges et lycées, dont beaucoup en Sarthe. « *Il s'agit du procès du harcèlement scolaire dans un tribunal théâtral* », précise Sébastien Lazennec. Autre projet, un spectacle bientôt en écriture : *Ce qui nous noue*, sur les rapports de couple. « *Avec mon complice Antoine Meunier, nous sommes à la recherche de témoignages de Sarthois. Nous créons toujours à partir d'anecdotes, elles nous donnent des pistes émotionnelles. Aller à la rencontre du public, ça ne nous fait pas peur !* » www.groupe deja.com



© Pascal Boudier

• Avenir Saint-Pavin Basket



Club emblématique du basket sarthois, l'Avenir Saint-Pavin (310 licenciés) visera cette année le maintien en Nationale 3 (5^e échelon national) avec son équipe féminine et un retour dans cette même division pour son équipe masculine, reléguée la saison dernière. « *Si on parvient à cela, on pourra parler d'une saison réussie* », estime Franck Lefeuvre, coprésident du club manceau avec Vincent Doré. « *Il y a une place à prendre pour faire briller la Sarthe à ce niveau.* » Club de quartier, familial, avec des bénévoles présents depuis longtemps, Saint-Pavin (24 équipes) propose du basket pour tous ! « *Même les adultes qui n'ont jamais joué sont les bienvenus en loisir. Il peut s'agir de parents qui veulent partager le sport de leurs enfants, de coureurs à pied qui ont envie de pratiquer un sport collectif !* » Le club propose aussi des stages de découverte et de perfectionnement, lors des vacances scolaires, ouverts à tous les enfants. « *On peut y découvrir des talents !* » **Les curieux de basket sont les bienvenus au gymnase Bill Ballon au Mans pour les matchs des équipes premières, le dimanche à 15h30 pour les filles et le samedi à 20h30 pour les garçons : l'entrée est gratuite !** **Page Facebook : Avenir Saint Pavin**

AGENDA



GRAINES D'IMAGES JUNIOR

Voilà un quart de siècle que le festival Graines d'Images Junior propose à un prix mini au jeune public sarthois de vivre les vacances de la Toussaint dans les salles obscures ! Pour cette 25^e édition, 10 cinémas (La Ferté-Bernard, La Flèche, Fresnay-sur-Sarthe, Le Lude, Les Cinéastes et Le Royal au Mans, Mamers, Montval-sur-Loir, Mulsanne et Saint-Calais) accueillent une programmation riche pour un tarif de 4€ pour tous (enfants et parents). Soit près de 300 séances, des avant-premières, des ani-

mations, des rencontres et des goûters, pour la plus importante manifestation cinématographique en Sarthe, avec le soutien du Département. Envie de voyager aux confins de la galaxie et des océans ou de vous émouvoir pour les aventures d'un poulet et d'un coquillage ? Rendez-vous dès le 21 octobre !

DU 21 OCTOBRE AU 5 NOVEMBRE
→ 9 communes en Sarthe
www.grainesdimages.com



LET IT BIB

Après l'accueil en résidence de Lucien Chénne au printemps 2022, les 7 bibliothèques de la Communauté de communes Maine Cœur de Sarthe remettent une pièce dans le jukebox pour animer en musique le territoire, avec le plus célèbre groupe des années 60 et 70 : les Beatles. Au micro de cet événement gratuit, soutenu par le Département, 2 artistes sarthois, Sandra Carroll et Nicolas Macsana. Autour d'un cycle de concerts truffés d'anecdotes, les bibliothèques

de Maine Cœur de Sarthe vous donnent rendez-vous pour revivre ensemble (en famille ou entre amis, toutes générations confondues) l'effervescence de cette époque !

JUSQU'AU 9 DÉCEMBRE
→ Ballon-Saint-Mars, La Guierche, Sainte-Jamme-sur-Sarthe, Saint-Jean-d'Assé, Soulligné-sous-Ballon, Teillé et La Bazoge
lecture.sarthe.fr

JUSQU'AU 13 NOVEMBRE
Exposition
« **RECUEIL DE SUTURES** »
Tony Conrad
→ Les Moulins de Paillard, Loir-en-Vallée
www.moulinspaillard.com

29 SEPTEMBRE
Enseignement supérieur
NUIT EUROPÉENNE DES CHERCHEUR(E)S
→ Les Quinconces, Le Mans
www.univ-lemans.fr

DU 29 SEPTEMBRE AU 22 OCTOBRE
Musique
« **LA TOURNÉE DES P'TITES COMMUNES RURALES** » Par Lola Bai
→ Le Mans et 10 communes en Sarthe
www.lolabai.com

30 SEPTEMBRE & 1^{ER} OCTOBRE
Musique classique
CONCERTS POUR L'UKRAINE
→ Sablé-sur-Sarthe et Abbaye Royale de l'Épau
Réservations : 02 43 62 50 39

DU 2 AU 8 OCTOBRE
Solidarité
LA SEMAINE BLEUE
→ Le Lude, Le Mans, Mamers, Saint-Calais
www.semaine-bleue.org

DU 2 AU 8 OCTOBRE
Lecture publique
FAITES LIRE !
→ Le Mans
www.faiteslire.fr

6 OCTOBRE
Musique 18h30
MOUV'N'BRASS
→ Centre Rabelais, Changé
www.lerabelais.org

DU 6 AU 16 OCTOBRE
Événement
FÊTE DE LA SCIENCE
→ Abbaye Royale de l'Épau, Sablé-sur-Sarthe
www.fetedelascience.fr

7 OCTOBRE
Basket
MSB - STRASBOURG
→ Antares, Le Mans
www.msb.fr



DU 7 AU 11 NOVEMBRE
→ Le Mans, Allonnes et La Flèche
www.bebop-festival.com

FESTIVAL BEBOP

« Une programmation riche, mêlant artistes confirmés et découvertes, le leitmotiv étant l'échange et la fête », voici ce que promet la 37^e édition de Bebop. Au programme de ces 4 jours de concerts, musiques actuelles et musiques du monde, artistes réputés et talents en devenir. Avec toujours un volet écoresponsable, social et solidaire ! Bebop démarrera à La Flèche, se poursuivra à Allonnes, puis au Palais des Congrès, avec Pomme en tête d'affiche, avant 2 grosses soirées au Centre des Expositions ! La Sarthoise Lyloow, repérée lors de l'émission *The Voice Kids*, et le groupe manceau Still seront les talents locaux de cette 37^e édition. Le Département, partenaire majeur de la culture en Sarthe, est un soutien historique de Bebop.

DU 9 AU 22 OCTOBRE
Solidarité
SEMAINES D'INFORMATION SUR LA SANTÉ MENTALE
→ Partout en Sarthe
www.semaines-sante-mentale.fr

12 OCTOBRE
Solidarité
COLLECTE DE SANG
→ Salle Printania, La Flèche
Facebook : Association Cénomane
– Don du Sang

25 OCTOBRE
Jeunesse
ATELIER ENFANT « CITROUILLE »
→ Manoir de la Cour, Asnières-sur-Vègre
www.lemanoirdelacour.fr

29 OCTOBRE
Manifestation
FÊTE DE LA POMME ET DE LA CHÂTAIGNE
→ Arche de la Nature, Le Mans
www.arche-nature.fr

4 NOVEMBRE
Musique celtique
FESTIVAL COUP D'PARQUET
→ Salle des fêtes, Mamers
tourisme-maine-saosnois.com

DU 10 AU 12 NOVEMBRE
Événement
SALON IMMOBILIER & MAISON
→ Centre des expositions, Le Mans
www.lemans-centrexpos.com

17 NOVEMBRE
Ateliers
LIRE EN CIRCUIT COURT
→ Médiathèque de Champagné
lecture.sarthe.fr

17 NOVEMBRE
Tennis de table
LE MANS SARTHE TT - LILLE
→ Rue Garnier-Pagès, Le Mans
lemanssarthetennisdetable.net

18 & 19 NOVEMBRE
Course à pied
10 KM / CROSS INTERNATIONAL LE MAINE LIBRE ALLONNES SARTHE
→ Le Mans, Allonnes
www.cross-allonnes.com

DU 17 AU 19 NOVEMBRE
Cirque
4^E FESTIVAL DU CIRQUE EN SARTHE
→ Marolles-les-Braults
Facebook : Festival du cirque en Sarthe

24 NOVEMBRE
Danse
« ACCUMULATION / LANDING » C^{ie} X-Press
→ Athéna, La Ferté-Bernard
www.la-ferte-bernard.fr

2 DÉCEMBRE
Théâtre
« DES RONDS DANS L'EAU »
C^{ie} La Cigale
→ Théâtre du Passeur, Le Mans
www.theatredupasseur.fr

2 & 3 DÉCEMBRE
Musique
24 H PIANO
→ École supérieure d'art et de design TALM, Le Mans
www.pianoctambule.com

3 DÉCEMBRE
Musique classique
« LE MESSIE » D'HAENDEL
→ Église Saint-Liboire, Le Mans
www.avcd72.choralia.fr

LIVRES DU MOMENT



LA SARTHE EN S'AMUSANT

Rébus, mots croisés, mots mêlés, quiz... sur la Sarthe ! Dans *La Sarthe en s'amusant*, Denys Ezquer, Pascal Mariette, Bruno Palmet et Pilou Souchères ont uni leurs forces et leur maîtrise de la Sarthe pour vous faire mieux connaître le patrimoine et le terroir de notre département, de façon ludique ; seul, entre amis ou en famille ! C'est aussi, grâce au trait de crayon de Timothée Tostivint, un hommage illustré aux Sarthoises et Sarthois célèbres.

→ **Éd. Libra Diffusio, 96 p., 19 €**



LES SAPEURS-POMPIERS DE SILLÉ-LE-GUILLAUME

Des pompes à bras à leur nouvelle caserne, l'histoire des sapeurs-pompiers de Sillé-le-Guillaume traverse 3 siècles. Richement illustré, l'ouvrage de Mickaël Gandon propose une rétrospective des sapeurs et des engins qui se sont succédé de 1827 à nos jours. Il raconte aussi leurs actes de bravoure, des incendies de Paris de 1871 à la protection des œuvres du Louvre durant l'Occupation. 176 pages, 28 € dont 1 € reversé aux pupilles des sapeurs-pompiers.

→ **Contact :**
LivreSPSille@gmail.com

LA SARTHE SUR LES RÉSEAUX



GP Explorer
gp_explorer



- Depiello le champion du GP Explorer
- 2ème place pour Sylvain Lévy
- 3ème place pour Etienne Moustache

🏆 Prix constructeur pour l'écurie @vbrequin @nordvpn

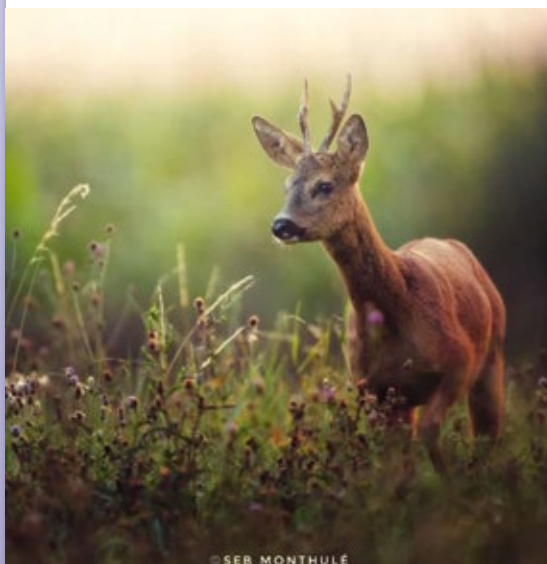
Merci à tous pour cette journée incroyable ❤️

📸 @multyde

406 257 ❤️



Sébastien Monthulé
@seb.monthule



Observation ... Sarthe - France - août 2023



Super 😊

1 143 ❤️



Département de la Sarthe



📣 Dans le cadre des Jeux Olympiques et Paralympiques Paris 2024, les Archives départementales de la Sarthe organisent une grande collecte des archives du Sport. Vous êtes athlète, entraîneur, membre d'un club sportif, passionné, supporter ou particulier et vous possédez des documents liés à la pratique d'un sport en Sarthe au XIX^e ou XX^e siècle ?

📁 Il existe sûrement dans vos greniers et les boîtes à souvenirs, des photographies, cartes postales, dessins, documents uniques racontant cette histoire du sport en Sarthe !

🔗 Retrouvez la démarche à suivre et plus d'infos sur notre site Sarthe.fr !

#sarthe #terrejeux2024 #archives #sarthexplorer

234 ❤️

REJOIGNEZ-NOUS



Département de la Sarthe



@sarthe.fr



Département de la Sarthe



@sarthe.fr



La Sarthe en vidéos



DÉJÀ **67 000** ABONNÉS



Mojito Fraise



Découvrez la fresque à La Maison des Sports du Mans, en collaboration avec le Département de la Sarthe, un hommage à l'esprit du sport ! Chaque panneau de cette œuvre forme un tableau, relié par un motif graphique. Mettant en avant cette diversité de sports et de genres, nous célébrons l'inclusion et la diversité dans le monde sportif !



MAJORITÉ DÉPARTEMENTALE / ENSEMBLE POUR LA SARTHE DROITE, CENTRE ET SOCIÉTÉ CIVILE

Les Restos du cœur ont fait état récemment de grandes difficultés. Les épisodes de crise des derniers mois, l'inflation, la hausse des tarifs de l'énergie ont induit une hausse du nombre des bénéficiaires. Si Coluche ne pensait pas que l'association qu'il a créée en 1985 perdurerait près de 40 ans plus tard, il ne devait pas avoir imaginé non plus qu'elle serait en passe de disparaître, faute de moyens. En Sarthe, la demande d'aide alimentaire a progressé de 16% entre 2020 et 2021, puis de 25% de 2021 à 2022 et de 35% cette année. Le nombre des bénéficiaires sarthois a doublé en 3 ans et leur profil a évolué. Plus jeunes ou plus vieux, définitivement plus précaires. Dans notre département, 66% de l'action des Restos est concentrée sur le territoire de la Communauté Urbaine du Mans. Et pourtant l'association a récemment exprimé qu'elle ne percevait que trop peu d'aides pour faire face à la demande grandissante.

L'appel au secours des Restos du Cœur est alarmant. Car ce

sont ceux qui aident qui ont désormais besoin d'aide. Il y a déjà longtemps, le Département a choisi de compléter sa subvention annuelle par une aide matérielle. Nous avons fait l'acquisition de locaux qui hébergent les associations caritatives sarthoises (Restos du Cœur, Banque Alimentaire). Le Conseil départemental facilite par ailleurs l'installation de l'antenne locale de Montval-sur-Loir des Restos par la mise à disposition de la Communauté de communes d'un bâtiment. Les autres associations, Pain contre la faim, la Croix-Rouge, le Secours Populaire ou Inservet, sont également accompagnées.

La solidarité. C'est le rôle premier du Conseil départemental. C'est ce qui mobilise plus de 60% de notre budget. Nous sommes le premier interlocuteur des Sarthoises et des Sarthois, avant même la naissance, jusqu'à la fin de vie. Les agents du Département agissent au quotidien pour toutes les familles de Sarthe. Visites à domicile, accueil en relais

Sarthe solidarité, déplacements dans tout le département, nos professionnels ne comptent pas leurs heures pour assurer leurs missions d'intervention sociale. Parfois, ils pallient le manque de médecins ou de sage-femme. Souvent, ils offrent une écoute essentielle aux personnages âgés isolés. Quotidiennement, ils accompagnent les plus éloignés de l'emploi pour un retour durable dans le monde du travail. Le Département intervient également afin que chacun puisse avoir accès à un logement digne. Au-delà des infrastructures que les Sarthois empruntent tous les jours, comme les routes ou les collèges, ils sont également nombreux à bénéficier d'aides départementales. En matière d'autonomie, de handicap, d'insertion... La collectivité verse plusieurs centaines de millions d'euros d'allocations individuelles de solidarité. Mais bien loin d'être un guichet de prestations sociales, le Département agit durablement et lutte contre l'assistanat. Car il ne suffit pas de verser des aides, il faut surtout créer des

meilleures conditions de travail et de vie pour les personnes les plus en difficulté.

Le Département soutient ceux qui soutiennent les autres, notamment par le biais de projets innovants. À l'instar du dispositif « Sarth'écoute » par exemple. Une plateforme de soutien aux aidants devenue essentielle en pleine crise du bénévolat. La collectivité agit aussi directement pour le pouvoir d'achat des familles. En cette rentrée scolaire, nous souhaitons que de plus en plus d'élèves puissent bénéficier du Fonds numérique solidaire, et qu'ils soient toujours plus nombreux à utiliser les chèques collèges. Car 50€, c'est une aide concrète et réelle apportée à tous les élèves de 3^e du Département pour la culture, le sport, la découverte. Et soutenir la jeunesse, c'est bien là notre priorité.

GROUPE DES ÉLUS DE GAUCHE, PROGRESSISTES ET ÉCOLOGISTES

L'ensemble du groupe des élus de gauche, progressistes et écologistes vous souhaite une excellente rentrée 2023 ! Nous nous réjouissons des excellents résultats du tourisme dans notre département, portés par l'édition du centenaire des 24 heures du Mans, la richesse patrimoniale et naturelle de notre territoire et un climat plus doux contribuant à notre attractivité en France et à l'étranger. Cependant, cet été fut également marqué par une sécheresse très importante malgré des précipitations plus nombreuses, le niveau des nappes phréatiques étant resté particulièrement bas suite à un hiver extraordinairement sec. La question de l'eau, la transition écologique dans toutes ses dimensions, doivent être des priorités absolues, comme nous l'appelons de nos vœux depuis le début de la mandature.

D'autre part, cette rentrée est marquée par une inflation forte qui sape le pouvoir d'achat et fragilise de nombreux Sarthois. Énergies, transport scolaire, denrées alimentaires (+25% sur un an selon l'INSEE), tout augmente sauf les salaires. Le Conseil départemental, en tant que collectivité chef de file de la solidarité, doit impérativement prendre ses responsabilités afin d'accompagner les plus fragiles d'entre nous dans cette période compliquée !

Pour suivre notre actualité, rendez-vous sur notre blog : www.la-sarthe-a-gauche.com

UNI.E.S. POUR UNE SARTHE CITOYENNE, SOLIDAIRE ET ÉCOLOGIQUE

La saison estivale touche à sa fin. Elle est souvent propice à la pratique des mobilités douces, que ce soit pour le plaisir ou les déplacements impérieux quotidiens. Malheureusement, se déplacer à vélo est une alternative trop peu accessible pour les Sarthois-e-s et ce, par manque d'infrastructures ou d'aménagement adéquat les rendant dangereuses voire impraticables. Notre Département agit trop peu pour l'écomobilité ; une démarche pourtant indispensable à la préservation de notre beau territoire et à la bonne santé de tou-te-s !

STAGE3E.SARTHE.FR

Plus de
500
offres

Découvre un métier pour demain !

Grâce au Département de la Sarthe,
pars gagnant dans ta recherche de stage !
Tu es élève en 3^e ? Tu recherches ton stage d'observation ?
Connecte-toi sur le site stage3e.sarthe.fr et trouve ton
stage en quelques clics !



LE CONSEIL DÉPARTEMENTAL DE LA SARTHE PRÉSENTE

EXPOSITION

JUSQU'AU 3 DÉCEMBRE

HÔTEL DU DÉPARTEMENT &
MAISON DÉPARTEMENTALE
DES SPORTS - LE MANS

EN PISTE POUR LES JEUX OLYMPIQUES ET PARALYMPIQUES 2024 !

Retrouvez les grands
moments de 128 ans
d'olympisme et de
paralympisme à travers
une exposition de photos
iconiques issues des
archives du journal
L'Équipe !

Plus d'infos sur
www.sarthe.fr

© Didier Fèvre / L'Équipe - Conception LC C072



pressesports
L'ÉQUIPE

20
TERRE
DE JEUX
24

Sarthe
Le Département

